

## Rundgang ca. 45 Min

Was in Lungitz zur Zeit des Nationalsozialismus geschah, baute auf eine bereits vorhandene Infrastruktur auf — auf Gleisen, einem Bahnhof, einer Fabrik. Die erweiterte Logik einer industriellen Moderne ermöglichte tödliche Ausbeutung und Massenmord, nicht zuletzt auch mithilfe von Ziegeln und Brot aus Lungitz. So wie das Lager aus lokalen Strukturen wuchs, so verschwand es nach 1945 auch wieder in der Umgebung. Teile des KZ wurden zu Baumaterial für Wohnhäuser, Garagen und andere Gebäude. Der Rundgang begibt sich auf die Spuren der Vergangenheit und der Rolle ganz gewöhnlicher Menschen darin. In dem du diesen Weg gehst, erwanderst du diese Geschichte und schreibst deine Schritte in sie ein.

### 1 Bahnhof

Viele der Züge, die Lungitz während der NS-Zeit passierten, dienten alltäglichen Zwecken. Sie ermöglichten das Pendeln, halfen Menschen, Freunde und Familie zu sehen, und transportierten Güter des täglichen Bedarfs. Andere Züge beförderten Gefangene in Konzentrationslager, brachten Baustoffe und Mehl hierher oder Ziegel und Brot von hier weg. Wenn du heute mit dem Zug angereist bist, warst du wahrscheinlich auf derselben Strecke unterwegs, die benützt wurde, als das Netz der Konzentrationslager noch in Betrieb war.

### 2 Gasthof (Lungitz 23)

SS-Offiziere aus dem Lager gingen in ihrer Freizeit in örtliche Gasthäuser. Der Gasthof Scheuchenegger, der heute geschlossen ist, war damals unter dem Namen Derntl (Woisetschläger) in Betrieb. Es gibt keine Unterlagen oder Bilder von Offizieren im Gasthof, aber falls sie ihn aufsuchten, kamen sie zwangsläufig mit Einheimischen aus der Gegend in Kontakt. Ohne Aufzeichnungen ist es unserer Fantasie überlassen wie solche Gespräche im Ort weiterlebten.

### 3 Bauernhäuser (Lungitz 6)

Die Bauernhäuser in Lungitz sind Eckpfeiler der örtlichen Gemeinschaft, die seit Jahrzehnten oder gar Jahrhunderten in Familienbesitz sind. In diesem Hof saß die SS in der Stube und präsentierte den Besitzern den Grundriss des Lagers Gusen III. Sie durften ihre Ernte einbringen, bevor die Felder in ein Konzentrationslager verwandelt wurden. Ein Sohn der Familie, Leo Reichl, berichtet in seiner historischen Darstellung von Gusen III darüber.

### 4 Ziegelwerk

In der Wiese, links vom Weg, befinden sich Fundamentreste des Ziegelwerks Hammer. Dessen Eigentümer waren teilweise schon vor 1938 in der NS-Bewegung engagiert und profitierten von der Errichtung des KZ Mauthausen sowie großer NS-Wohnsiedlungen in Linz. KZ-Häftlinge aus Gusen wurden hier als Zwangsarbeiter eingesetzt und betrieben später auch die Einlagerung von Flugzeugteilen für die Produktion im KZ-Stollen „Bergkristall“. Von 1946 bis 1975 wieder ein Ziegelwerk, verschwanden die letzten Gebäude im Jahr 1988.

### 5 Bestandsaufnahme

Bilder der Vergangenheit mischen sich mit dem Ort, wie er jetzt ist und gelebt wird. Geradeaus liegt der Bahnhof, rechts davon das Gasthaus, dahinter die Dächer der Bauernhöfe und rechts, hinter Bäumen und Sträuchern, das Gelände des Ziegelwerks. Links unterhalb, hinter dem Gestrüpp, befand sich das Konzentrationslager Gusen III.

### 6 Konzentrationslager Gusen III

Direkt oberhalb dieser Stelle befand sich die Bäckerei, die von KZ-Häftlingen betrieben wurde. Etwas weiter den Hügel hinauf war der Lagerbereich der Häftlinge. Am Waldrand lag das SS-Casino als ein Freizeitor, der vermutlich auch der Zivilbevölkerung zugänglich war. Die Bäckerei wurde nach Kriegsende noch einige Wochen zur Versorgung überlebender KZ-Häftlinge aus Mauthausen-Gusen weiterbetrieben. Bevor das Gebäude von der sowjetischen Armee verwertet und abgetragen wurde, führte die Ortsbevölkerung dort Volksstücke auf.

### 7 Denkmal

Der Gedenkstein hinter den Bäumen wurde Anfang der 2000er Jahre von einer lokalen Initiative errichtet. An Gusen III erinnernd, befindet er sich absseits des damaligen Lagergeländes. Die Grabstätte links davon erweitert das Denkmal seit 2021. Sie beherbergt menschliche Asche, die bei Bauarbeiten am Bahnhof gefunden wurde.

### 8 Überreste

Als man vor wenigen Jahren Asche im Bahnhofsbereich vorfand, stieß man auf eine Zusammensetzung, die mit jener Asche aus den Krematoriumsöfen von Mauthausen-Gusen identisch war. Durch eine chemische Trennung wurde diese von den Verbrennungsrückständen gelöst und beim Denkmal des Lagers Gusen III bestattet. Seitdem werden die Säcke mit dem abgetrennten Material im Bahnhof gelagert. In Kürze wird das Gebäude abgerissen werden.

## Walking Tour ca. 45 Min

*What happened in Lungitz during the Nazi era was built using pre-existing infrastructure — on tracks, a train station, a factory. The extended logic of industrial modernity enabled lethal exploitation and mass murder, also through bricks and bread made in Lungitz. Just as the camp grew out of local structures, it also disappeared again into the surroundings after 1945. Parts of the concentration camp became building material for residential houses, garages and other buildings. This tour follows the traces of the past and the role of ordinary people in it. By walking along this path, you will explore this history, inscribing your steps in it.*

### 1 Train Station

*Many of the trains that passed through Lungitz during the Nazi era served everyday purposes. They facilitated commuting, helped people see their friends and family, and transported everyday goods. Other trains transported prisoners to concentration camps, brought construction materials and flour or sent bricks and bread away. If you came by train today, it is likely you rode on the very same route that was used while the network of concentration camps was still running.*

### 2 Village Inn (Lungitz 23)

*In their spare time, SS Officers from the Gusen III Concentration Camp went to local inns. Gasthof Scheuchenegger, which is now closed, operated at that time under the name Derntls (Woisetschläger). There's no documentation or pictures of officers at the Gasthof, but if they frequented the inn, inevitably they came into contact with locals from the area, sharing food, drinks, and small-talk. Lacking reports, it is up to us to imagine how such conversations unfolded in the village.*

### 3 Farmhouses (Lungitz 6)

*The farmhouses in Lungitz are cornerstones of the local community and have been owned by families for decades, centuries even. In this very farmhouse, the SS sat in the parlor and presented the owners with the layout of Gusen III, allowing them to harvest their crops before the fields were turned into a concentration camp. A son of the family, Leo Reichl, reports on this in a historical account of Gusen III.*

### 4 Brick Factory

*In the meadow on the left are the remains of the foundations of the Hammer brick factory. Some of its owners had already been involved in the Nazi movement before 1938 and benefited from both the construction of the Mauthausen concentration camp and large Nazi housing estates in Linz. Prisoners from Gusen were used here as forced laborers and later operated the storage of aircraft parts for production in the „Bergkristall“ concentration camp tunnel. From 1946 to 1975, it returned to being a brick factory, the last of its buildings disappearing in 1988.*

### 5 Taking Stock

*Images of the past mingle with the place as it is now. Straight ahead lies the train station, to the right of it, the inn, further behind are the roofs of the farms, and to the right, behind trees and bushes, is the site of the brick factory. To the left below, behind the small treeline, was the Gusen III concentration camp.*

### 6 Gusen III Concentration Camp

*Directly above this area was the bakery, where prisoners of the concentration camp worked. A little further up the hill was the area where the prisoners were kept. At the edge of the forest was the SS casino, a place of recreation that was presumably also accessible to the civilian population. The bakery continued to operate for a few weeks after the end of the war, supplying concentration camp prisoners who survived Mauthausen-Gusen. Before the building was utilized and demolished by the Soviet army, the local population held theater plays there.*

### 7 Memorial

*The memorial stone behind the trees was erected in the early 2000s by a local initiative and commemorates Gusen III. It is located away from the actual concentration camp site. In 2021, the gravesite to the left of it was added. It houses human ashes found during construction work at the train station.*

### 8 Remains

*When ash was discovered in the area of the train station a few years ago, its composition was found to be identical to that of the ashes from the crematory residues of Mauthausen-Gusen. The ashes were separated from the cremation residues by chemical separation and buried at the Gusen III memorial. Since then, the sacks with the separated material have been placed in the train station. Soon the building will be demolished.*

## During the Nazi era in Austria, there was a subcamp of the Mauthausen-Gusen concentration camp complex in Lungitz. This subcamp was called Gusen III.

**EN** *In the vicinity of the train station, there was a subcamp consisting of a concentration camp and a large-scale bakery, spanning approximately three hectares. The purpose of Gusen III was to supply bread to the entire Mauthausen-Gusen complex, and its location was chosen due to its convenient railway connection to Gusen. A neighboring brick factory had already employed prisoners from nearby concentration camps as forced labor, selling their products to the complex. In the summer of 1943, construction of the camp and bakery began, carried out by prisoners from the Gusen I concentration camp. By autumn of the same year, Gusen III became operational, housing approximately 150 prisoners on site.*

*Forced laborers endured harsh physical labor and lived in deplorable conditions. In Lungitz, their tasks primarily revolved around infrastructure, including the construction and maintenance of the camp, roads, railway connections, and the bakery. Additionally, concentration camp prisoners were forced to work at the brick factory, which served as a storage facility for aircraft parts utilized in the production within the "Bergkristall" concentration camp tunnel in Mauthausen-Gusen. At its peak, the Lungitz subcamp housed approximately 300 prisoners, with a guard force of 20–30 SS soldiers. These guards employed a combination of immediate and structural violence against the prisoners, aided by a network of kapos. These kapos were forced into organizing work inside of the camp, overseeing their fellow prisoners, and often resorting to physical punishment in the process.*

*Throughout this period of National Socialism, Nazi rule was largely welcomed or accepted by the majority of Austrians. In Lungitz, there existed a sense of resentment towards the prisoners, and resistance against the Nazi system was limited to a few isolated instances where food was slipped to the prisoners during their work.*

*On 5 May, the Gusen III concentration camp was liberated by US soldiers. Around 250 concentration camp prisoners found temporary accommodation in farmhouses and the Kardenstadel barn, where they either cooked for themselves or were provided with meals. Due to severe malnourishment, many of the freed prisoners fell gravely ill due to the heavy and rich nature of the food. In August 1945, the Soviet army established a field hospital for former camp inmates. Subsequently, the bakery and certain sections of the concentration camp were looted by local residents, the Soviet army, and the community, who repurposed or sold the acquired items for their own use. Eventually, the land was returned to its original owners, who demolished the remaining structures and repurposed the site for agricultural activities starting in 1957.*

*On May 7th, 2000, the Heimatverein Katsdorf initiated the unveiling of the first memorial, which shows the layout of the Gusen III concentration camp. The absence of any public display of remembrance for the concentration camp in Lungitz for 55 years reflects the prevailing traditions of remembrance in Austria. For a significant period, the Austrian state avoided confronting its Nazi past. The persistent belief that Austria was the primary victim of "Hitler's Germany" hindered the acceptance of responsibility and broad reappraisal of National Socialism and the Holocaust. It was not until the late 1980s, following a partial acknowledgment of co-responsibility for Nazi crimes on a political level, that official commemorations for the victims of National Socialism and the establishment of memorials began to take place.*

*We know about this history from only a single source. Late in life, a Lungitzer who was a schoolchild during the Nazi era researched and wrote about local history and his personal experience of the events.*

## In Lungitz befand sich während des Nationalsozialismus ein Außenlager des KZ-Komplexes Mauthausen-Gusen. Dieses Außenlager hieß Gusen III.

**DE** *Das KZ-Außenlager Gusen III umfasste ein Lager sowie eine Großbäckerei auf einem ca. drei Hektar großen Areal in unmittelbarer Umgebung des Bahnhofes. Es sollte den KZ-Komplex Mauthausen-Gusen mit Brot beliefern. Der Standort wurde aufgrund seiner Bahnverbindung zu Gusen gewählt. Eine benachbarte Ziegelei hatte bereits zuvor KZ-Häftlinge als Zwangsarbeiter\*innen eingesetzt und verkaufte ihre Produkte an das Lagersystem. Im Sommer 1943 begannen Häftlinge aus dem KZ Gusen I mit der Errichtung des Lagers und der Bäckerei. Im Herbst 1943 nahm Gusen III seinen Betrieb mit ca. 150 Häftlingen auf, die nun auch vor Ort untergebracht waren.*

*Die Zwangsarbeiten bedeuteten schwerste körperliche Arbeit bei meist völlig unzureichender Versorgung. In Lungitz umfassten sie vor allem den Bau von Straßen und einer Gleisanbindung sowie den Aufbau und Betrieb des Lagers, der Bäckerei und der angeschlossenen Infrastruktur. Im inzwischen stillgelegten Ziegelwerk wurden KZ-Häftlinge für die Lagerung von Flugzeugteilen eingesetzt, die der Produktion im KZ-Stollen „Bergkristall“ in Mauthausen-Gusen dienten. Am Höchststand befanden sich im KZ-Außenlager Lungitz etwa 300 Häftlinge. Bewacht wurde das KZ von ca. 20–30 SS-Männern. Sie übten gegenüber den Häftlingen sowohl unmittelbare als auch strukturelle Gewalt aus, gestützt durch ein System an Funktionshäftlingen, die gezwungen wurden, die Arbeitsabläufe im Inneren des Lagers zu organisieren, ihre Mithäftlinge zu kontrollieren und dabei auch körperlich zu maßregeln.*

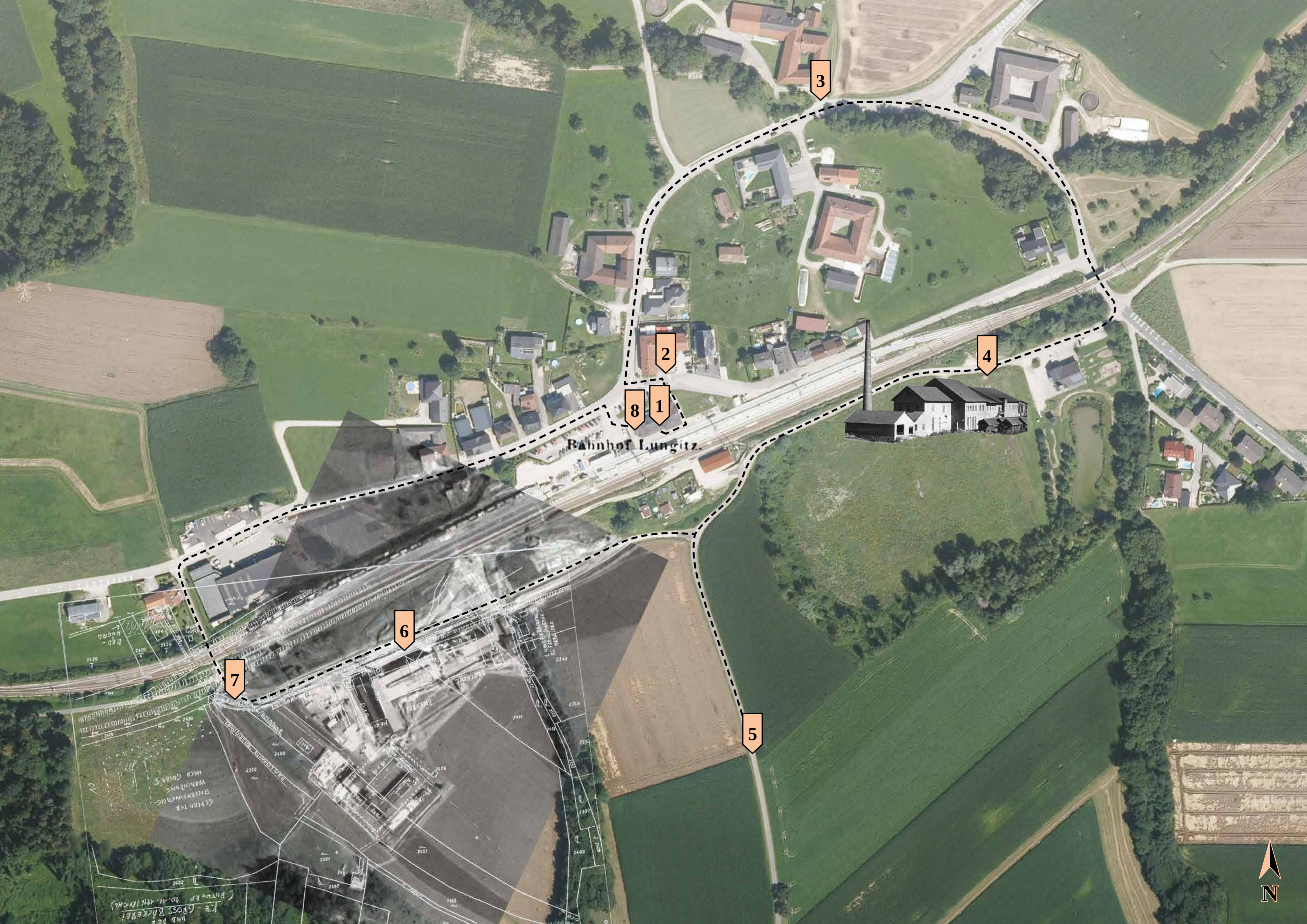
*Der Großteil der Österreicher\*innen bejahte oder akzeptierte die NS-Herrschaft. In Lungitz gab es gegenüber den Häftlingen Ressentiments und der Widerstand gegen das NS-System beschränkte sich auf wenige Fälle, bei denen Häftlingen Essen während der Arbeit zugesteckt wurde.*

*Das Lager wurde am 5. Mai durch US-amerikanische Soldaten befreit. Einige der 250 angetroffenen KZ-Häftlinge wurden in Bauernhäusern und im Kardenstadel untergebracht, wo sie bekocht wurden oder für sich selbst kochten. Viele erkrankten durch die zu reichlichen Mahlzeiten schwer. Im August 1945 richtete die sowjetische Armee ein Lazarett für die ehemaligen Häftlinge ein. Bäckerei und Bestandteile des KZ wurden von Menschen aus der Region, der sowjetischen Armee und der Gemeinde geplündert und für eigene Zwecke oder durch Verkauf verwertet. Schließlich gingen die Grundstücke an die ursprünglichen Besitzer\*innen zurück, welche die letzten baulichen Reste entfernten und das Areal ab 1957 wieder landwirtschaftlich nutzten.*

*Initiiert vom Heimatverein Katsdorf, wurde am 7. Mai 2000 der erste Gedenkstein enthüllt. Er zeigt die Lagerstruktur von Gusen III. Die 55 Jahre, in denen nichts in Lungitz öffentlich an das ehemalige KZ erinnerte, reflektieren die vorherrschende österreichische Gedenktradition. Lange beschäftigte sich das offizielle Österreich nicht mit der NS-Vergangenheit. Der Mythos, Österreich sei erstes Opfer „Hitler-Deutschlands“ gewesen, verhinderte die Übernahme von Verantwortung und eine breite Aufarbeitung von Nationalsozialismus und Holocaust. Durch die teilweise politische Anerkennung von Mitverantwortung an NS-Verbrechen kam es erst ab den späten 1980ern zu ersten offiziellen Gedenkfeiern für die Opfer des Nationalsozialismus sowie zur Errichtung von Denkmälern.*

*Das meiste über diese Geschichte wissen wir aus einer einzigen Quelle, aus der Sicht eines Lungitzers, der zur NS-Zeit ein Schulkind war und erst spät zur Lokalgeschichte recherchierte.*

Herausgegeben im Zuge des Projekts „Giveaways/Hideaways“ | Festival der Regionen 2023  
Rundgang Wolfgang Schmutz Text Judith Pirkelbauer Grafik Anna Weberberger Redaktion Antoine Turillon, Anna Weberberger, Seth Weiner Karte © DORIS, Land OÖ, doris.at Quellen Leo Reichl, Das KZ-Lager Gusen III (OÖ Heimatblätter 2000) | Friedrich Ehn, Zwangsarbeit der KZ-Insassen im KZ-Gusen (Uni Wien 2017) | Bertrand Perz, Gusen III (Der Ort des Terrors Bd. 4, 2006) | Martina Gugglberger, „Versuche anständig zu bleiben“ (OÖ in der Zeit des Nationalsozialismus 5, 2006) | Heidemarie Uhl, Das „erste Opfer“ (ÖZP 2001/1) | Michaela Jona Löfl, „Gedenk- und Informationsort“ (Magazin des BMI 2021, Ausgabe 7/8) | Lungitz, 2023



Bahnhof Lungitz.

