

OPÓR, ŚMIERĆ I PRZETRWANIE

**O wykopaliskach archeologicznych
w obozie koncentracyjnym Gusen**

Wydawcy: Claudia Theune, Karina Grömer, Andrea Wahl

IMPRESSUM

Bewusstseinsregion Mauthausen–Gusen–St. Georgen

Unterstützungsverein
Marktplatz 7, 4310 Mauthausen, Österreich

Autorzy artykułów są odpowiedzialni za treść artykułów
(w tym za podanie źródeł zdjęć).

Warianty pisowni Spielberg i Spilberg mają uzasadnienie historyczne.

Tłumaczenie: Andrzej Leligdowicz

Koncepcja i design: Werbeagentur Online, Linz

Druk: Print Alliance HAV Produktions GmbH, Bad Vöslau

Rok wydania 2025

ISBN 978-3-9505905-2-4

PRZEDMOWA

Szanowni Państwo, ten projekt stanowi dobry przykład, jak interesujące rezultaty można osiągnąć, gdy ludzie o zróżnicowanym podejściu i z różnych organizacji, o różnym poziomie wiedzy, zaangażowania, pomysłów, kreatywności i profesjonalizmu, podchodzą do projektu i współpracują ze sobą.

Temat jest bardzo istotny dla regionu i rzuca światło na ważne spostrzeżenia i powiązania, zwłaszcza w odniesieniu do niewłaściwego wykorzystania archeologii. Dzięki interesującej koncepcji metodologicznej i pedagogicznej, projekt przemawia do wszystkich zmysłów, osób z różnych pokoleń i o różnych poglądach.

Zyskał międzynarodowe znaczenie dzięki rosnącej współpracy w ramach projektu Erasmus+. Prezentujemy cztery gabloty wypełnione przedmiotami należącymi do więźniów obozów koncentracyjnych, katalog wystawy i tablice informacyjne, krótkie filmy o czterech wyjątkowych osobach, koncepcję edukacyjną. Mamy do dyspozycji edukatorów, którzy są przygotowani do oprowadzania i prowadzenia warsztatów.

Dziękujemy wszystkim, którzy pracowali nad tym projektem, wsparli go i umożliwili jego realizację.



Thomas Punkenhofer

Burmistrz gminy Mauthausen,
Przewodniczący Regionu Świadomości
Mauthausen-Gusen-St. Georgen
© Werbeagentur Online

Jestem bardzo dumny i wdzięczny, że inicjatywa tej wystawy wyszła od Christopha Freudenthalera, który przez wiele lat pełnił funkcję przewodniczącego Platformy Johanna Grubera. Zainicjował i wdrożył wiele projektów dotyczących i poświęconych bojownikowi ruchu oporu Johannowi Gruberowi, przywrócił jego dobre imię i przyczynił się do jego należnego uznania.

Wyrażam szczególne zadowolenie z faktu, że ta wystawa „Opór, śmierć i przetrwanie:

O wykopaliskach archeologicznych w obozie koncentracyjnym Gusen” jest prezentowana w Domu Pamięci w St. Georgen an der Gusen. To ważny kamień milowy dla pracy na rzecz pamięci w regionie i poza nim. Przekazujemy Państwu do rąk ten katalog. Wystawa umożliwi uczniom od trzeciej klasy wzwyż zająć się niezwykle ważną tematyką. Chciałbym podziękować wszystkim, a zwłaszcza wolontariuszkom i wolontariuszom, których wkład, pomysły i kwerendy umożliwiły zorganizowanie tej interesującej wystawy.

Ta wystawa prezentuje fragment lokalnej historii Langenstein. Podczas budowy linii kolejowej więźniowie odkryli prehistoryczne cmentarzysko z około 200 grobami.

Prace archeologiczne prowadziło tzw. „Komando Spielberg”, które rozpoczęło pracę od badań i zabezpieczenia ruin zamku Spielberg. Cieszę się szczególnie, że wystawa ta stała się okazją dla Stowarzyszenia Przyjaciół Ruin Spilberga, pod przewodnictwem Ernsta Mittmannsgrubera

i Roberta Hofstadlera, do tak intensywnego zaangażowania się w kwerendy i historię lokalną. Pragnę wyrazić serdeczne podziękowania Państwu, a także wszystkim instytucjom działającym na rzecz pamięci, Miejscu Pamięci Obozu Koncentracyjnego Mauthausen-Gusen oraz profesjonalnej wiedzy i wsparciu udzielonemu przez Muzeum Historii Naturalnej w Wiedniu (Karina Grömer), Uniwersytet Wiedeński (Claudia Theune) oraz Federalny Urząd Ochrony Zabytków (Eva Steigberger).



Andreas Derntl

Burmistrz gminy
St. Georgen an der Gusen
© Christine Ruhsam



Christian Aufreiter

Burmistrz gminy
Langenstein
© Werbeagentur Online

PRZEDMOWA

W 2020 r. znany artysta Christian Kosmas Mayer stworzył projekt artystyczny „Rozbłyśki na horyzoncie” dla upamiętnienia księdza i pedagoga dr. Johanna Grubera w holu wejściowym Uniwersytetu Pedagogicznego w Linzu. Podczas swoich badań odkrył on zabytki z wykopalisk archeologicznych na terenie obozu koncentracyjnego Gusen, które przez wiele dekad były przechowywane w podziemnym magazynie Muzeum Historii Naturalnej w Wiedniu (NHM), niedostępne publiczności.

Ten projekt artystyczny stał się inspiracją dla wystawy „Opór, śmierć i przetrwanie. O wykopaliskach archeologicznych w obozie koncentracyjnym Gusen” zorganizowanej w St. Georgen an der Gusen. Zainspirowana tym wydarzeniem, „Platforma Johanna Grubera”, regionalna inicjatywa upamiętniająca w St. Georgen, zorganizowała wycieczkę do Muzeum Historii Naturalnej w Wiedniu, co zrodziło pomysł zorganizowania wystawy w miejscu wykopalisk. Pod zwierzchnictwem „Regionu Świadomości Mauthausen – Gusen – St. Georgen” rozwinęła się niezwykle konstruktywna współpraca między ekspertami regionalnymi a przedstawicielami Muzeum Historii Naturalnej, Uniwersytetu Wiedeńskiego, Federalnego Urzędu Ochrony Zabytków oraz Miejsca Pamięci Obozu Koncentracyjnego Mauthausen.

Wystawa w „Domu Pamięci” w St. Georgen an der Gusen oraz niniejszy katalog wystawy

są efektem tego procesu. Wyjaśniają one wyjątkowe znaczenie znalezisk z Gusen dla archeologii, podkreślają nadużywanie archeologii w ideologii narodowego socjalizmu oraz naświetlają kontekst wykopalisk na terenie obozu koncentracyjnego Gusen i w ruinach Spilbergu.

Nasze szczególne podziękowania składamy Karinie Grömer, która z oddaniem i entuzjazmem realizowała projekt wystawy w imieniu Muzeum Historii Naturalnej, Claudii Theune z Uniwersytetu Wiedeńskiego za jej wiedzę naukową, Federalnemu Urzędowi Ochrony Zabytków, Ambasadzie Rzeczypospolitej Polskiej w Wiedniu, Państwowemu Muzeum Archeologicznemu w Warszawie, Rudolfowi Haunschmiedowi, który mając przegląd literatury polskiej zgłębił znaczenie polskich więźniów w kontekście wykopalisk w Gusen, Miejscu Pamięci Mauthausen, wreszcie dwóm lokalnym historykom, Robertowi Hofstadlerowi i Ernestowi Mittmannsgruberowi, których niestrudzone badania włączyły kontekst wykopalisk w ruinach Spilbergu do koncepcji wystawy. Podziękowania należą się również wszystkim, którzy przyczynili się do powstania wystawy, a zwłaszcza autorom niniejszego katalogu. Dziękujemy wszystkim sponsorom, szczególnie Muzeum Historii Naturalnej w Wiedniu, które umożliwiło zorganizowanie tej wystawy.

Oby wystawa „Opór, śmierć i przetrwanie: O wykopaliskach archeologicznych w obozie

koncentracyjnym Gusen” przyczyniła się do podniesienia świadomości społecznej na temat wstrząsających wydarzeń, które miały miejsce w kompleksie obozów koncentracyjnych Gusen w czasach narodowego socjalizmu, i oby to, co się tam wydarzyło – także pod pozorem archeologii – nigdy już się nie powtórzyło.



Christoph Freudenthaler

Honorowy przewodniczący
Platformy Johann Gruber
© Dedl W.



Andrea Wahl

Dyrektor zarządzająca Regionu Świadomości
Mauthausen – Gusen – St. Georgen
© Werbeagentur Online

Po raz pierwszy usłyszałam o tej niemal niewiarygodnej historii przemytu z Gusen w służbie ludzkości od naszego, niestety już zmarłego, dyrektora Działu Prehistorycznego Muzeum Historii Naturalnej w Wiedniu, Antona Kerna. Opowiedział mi o Johannie Gruberze, który będąc więźniem obozu i przymusowym robotnikiem uczestniczącym w wykopaliskach, przewoził pieniądze i listy w znaleziskach archeologicznych. Znaleziska z „wykopalisk obozu koncentracyjnego Gusen” („KZ-Grabung Gusen”) są przechowywane w Muzeum Historii Naturalnej w Wiedniu. Już wtedy, w 2020 r., Anton Kern gromadził informacje i eksponaty związane z tym miejscem pamięci, jako że ten temat był dla niego szczególnie ważny.

Tym bardziej cieszę się, że obecna dyrektor działu, Karina Grömer, również tak intensywnie zajmuje się tym tematem i umieszcza go w szerszym kontekście ponownej oceny historii archeologii. Razem z innymi dyrektorami zbiorów Muzeum Historii Naturalnej w Wiedniu bardzo aktywnie zajmuje się kwestią zrewidowania kontekstów niesprawiedliwości.

Ważne jest, aby nasze społeczeństwo kontynuowało badania nad konsekwencjami narodowego socjalizmu i zastanawiało się nad tym, jak doszło do tego, że ludzie zostali tak masowo wykluczeni ze społeczeństwa, że

wobec pozbawienia ich praw i eksterminacji nie było praktycznie oporu.

Wspomnienie to jest pielęgnowane w różnych grupach, lecz wydaje się, że niezupełnie dotarło do zbiorowej świadomości, jak szkodliwe są obecne dyskursy wykluczające również w tym zakresie: My i oni. Normalni i nienormalni. Część populacji w Austrii, która do niej należy z racji pochodzenia. W przeciwieństwie do tych, którzy mają zostać „reemigrowani” i którzy podważają „tożsamość kulturową” poprzez „wymianę ludności”.

Język toruje drogę; kiedy używa się słów takich jak „kult winy”, należy im przeciwstawić działania takie jak te prowadzone przez Miejsce Pamięci Obozu Koncentracyjnego Gusen i inne. Niezależnie od tego, że istnieją racjonalne przesłanki uzasadniające suwerenność państw narodowych, wykluczenie zaczyna się w umyśle, w języku, w kliszach i stereotypach. Bardzo się cieszę, że w ramach tej współpracy, między innymi z Miejscem Pamięci Obozu Koncentracyjnego Gusen, Miejscem Pamięci Obozu Koncentracyjnego Mauthausen, Regionem Świadomości i Muzeum Historii Naturalnej, a zwłaszcza z Działem Prehistorii, historia jest poddawana tak intensywnie nowej ocenie i powstaje przestrzeń dla przyszłego dyskursu. Chciałabym podziękować

wszystkim zaangażowanym i mam nadzieję, że doprowadzi to do większej wrażliwości w naszych wzajemnych relacjach jako ludzi w Austrii, w Europie i innych regionach świata.



Katrin Vohland

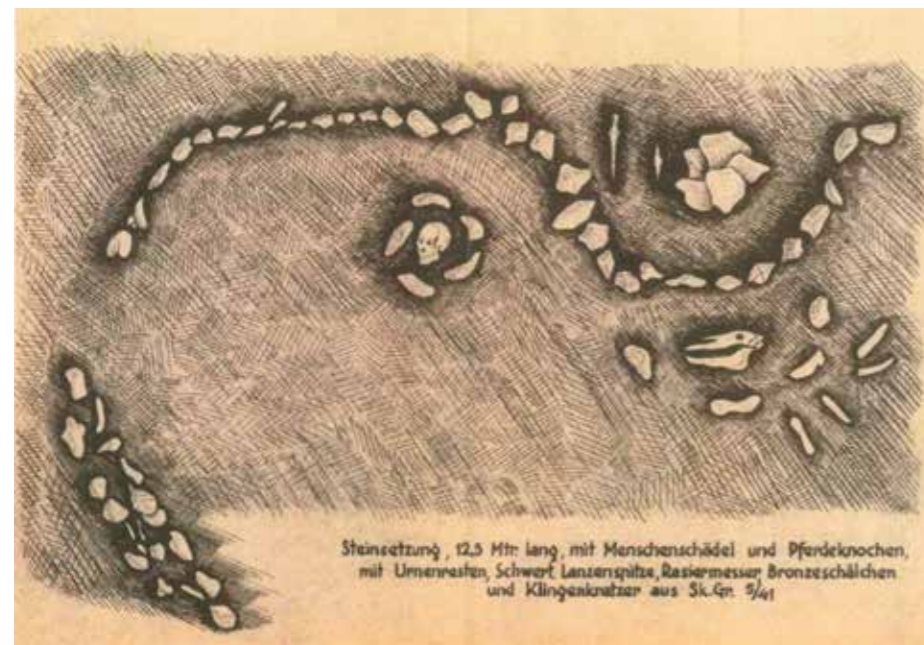
Dyrektor generalna
Muzeum Historii Naturalnej w Wiedniu
© A. Schumann,
Natural History Museum Vienna

O WYSTAWIE

Koncepcja i zawartość gablot

Były obóz koncentracyjny i archeologia – to połączenie, które nie jest na pierwszy rzut oka oczywiste. Kompleks obozowy Mauthausen-Gusen odgrywa tu szczególną rolę – z jednej strony, ponieważ badania nad wydarzeniami w obozie w ostatnich dekadach również wykorzystują metody archeologiczne, aby eksplorować i analizować materialny świat więźniów obozu w Mauthausen. Z drugiej strony,

wystawa ta powstała również w kontekście odkrycia cmentarzyska z późnej epoki brązu (okres użytkowania ok. 1400-1100 p.n.e.) na terenie obozu Gusen w latach 40. XX wieku. Wykopalka i dokumentacja były współorganizowane i prowadzone przez więźniów obozu – pod nadzorem poprzednika dzisiejszego Federalnego Urzędu Ochrony Zabytków.



Steinsetzung, 12,5 Mtr. lang, mit Menschenschädel und Pferdeknöchel, mit Urnenresten, Schwert Lanzenspitze, Rasiermesser Bronzeschälchen und Klingensatz aus St.Gn. 9/41

Karina Grömer i Barbara Hirsch

Wystawa łączy w ten sposób różne poziomy czasowe i semantyczne wokół obozu koncentracyjnego Gusen i odkrytych tam pozostałości archeologicznych oraz zaangażowanych w to głównych bohaterów. Punktem wyjścia każdej koncepcji wystawy jest wybór tematu i rozwinięcie historii, którą ma ona opowiedzieć, w zależności od grupy docelowej. Obiekty są następnie dobierane na podstawie dostępnej przestrzeni, infrastruktury (gabloty, zabezpieczenia itp.) oraz ograniczeń finansowych. W planowaniu od samego początku musi być również uwzględniony program edukacyjny.

Koncepcja

Przestrzeń wystawiennicza jest zdominowana przez cztery duże gabloty, ułożone w kształcie gwiazdy, prezentowane tam tematy odnoszą się wzajemnie do siebie: (1) część archeologiczna – cmentarzysko z późnej epoki brązu; (2) kontekst obozu koncentracyjnego; (3) oraz perspektywa późnej epoki brązu w kontekście nazistowskim oraz (4) ruiny Spilberg. Teksty i obrazy na poszczególnych ścianach dostarczają dalszych informacji i zachęcają zwiedzających do głębszego zapoznania się z tematyką. Uzupełnieniem, szczególnie w obszarze historii współczesnej, są również materiały filmowe.

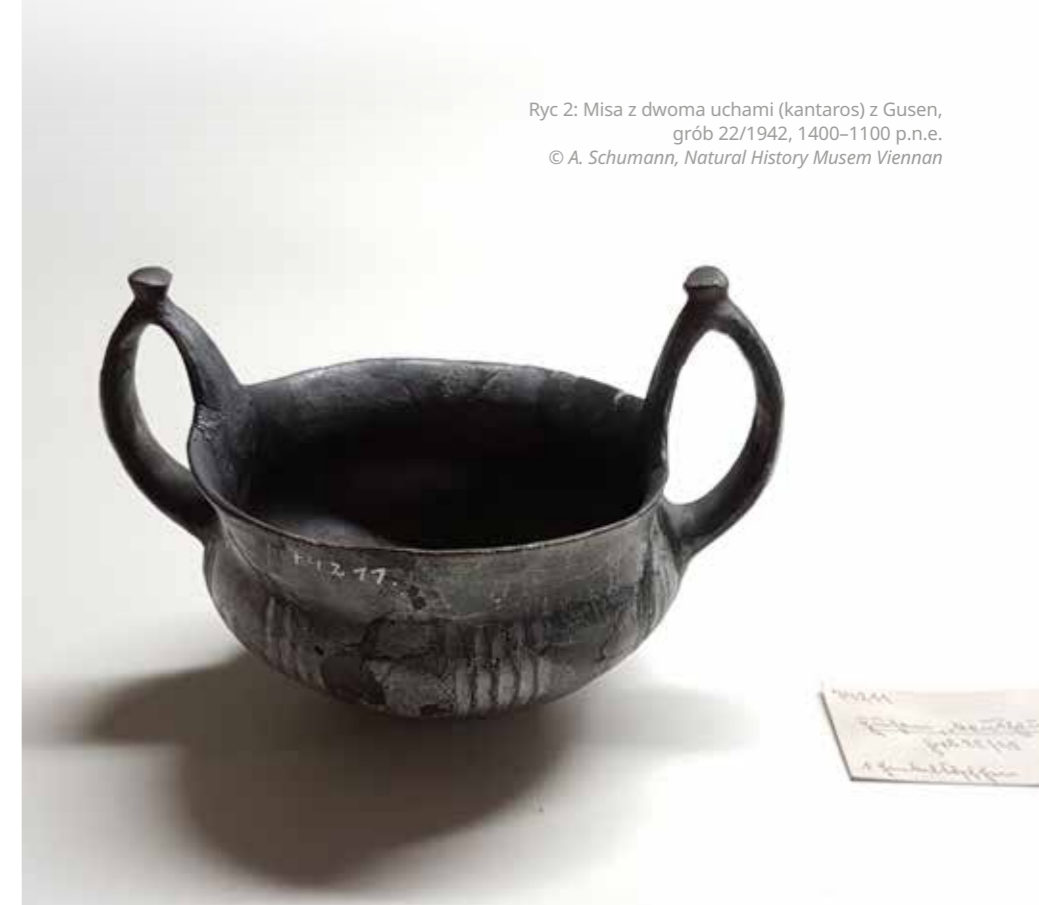
Ryc. 1: Obstawa kamienna grobu 5/1941
© Federal Monuments Authority Austria, Department of Archaeology, Mauerbach, provincial files archive (Ortsakten) Langenstein-Gusen

Na podłodze sali wystawowej znajduje się powiększony obraz znaleziska grobowego – prowadzi on zwiedzających do środka sali i wciąga ich w przestrzeń wystawy (ryc. 1). Rysunek grobu 5/1941 został wykonany przez więźniów.

Gablot 1. „Archeologia – cmentarzysko z późnej epoki brązu”

Górna Austria i teren Dolnego Mühlviertel mają historię sięgającą tysięcy lat wstecz, aż do epoki kamienia. Szczególnie interesujące jest cmentarzysko z późnej epoki brązu w Gusen, które zostało założone przez miejscową ludność jako miejsce wiecznego spoczynku zmarłych. Odkryto je w okresie nazistowskiej dyktatury.

Cmentarzysko, datowane na wczesną i środkową fazę późnej epoki brązu (1400–1100 p.n.e.), mogło zawierać nawet 200 grobów, choć jego dokładnej wielkości i zasięgu nie można już określić. Według relacji naocznych świadków, już w 1941 r. podczas budowy linii kolejowej zniszczonych zostało od 80 do 100 grobów. W latach 1942 i 1943 dalsze prace archeologiczne nadzorowali Josef Vockenhuber i Hertha Orel (Instytut Ochrony Zabytków, obecnie Federalny Urząd Ochrony Zabytków). Czterdzieści siedem grobów i kolejne 73 „stanowiska” (prawdopodobnie kolejne, początkowo nierozpoznane groby) mają istotne znaczenie dla badań naukowych. Cmentarzysko składa się z pochówków ciałopalnych (groby popielnicowe, często



Ryc 2: Misa z dwoma uchami (cantaros) z Gusen, grób 22/1942, 1400–1100 p.n.e.
© A. Schumann, Natural History Museum Wien

z obstawą kamienną, oraz pochówki ciałopalne obsypane szczątkami stosu) oraz grobów szkieletowych, przy czym przeważają pochówki ciałopalne. Wśród darów grobowych znajdowały się przede wszystkim biżuteria i elementy szat (bransolety, szpile), a także naczynia ceramiczne. Na szczególną uwagę zasługuje „grób wojownika” (grób 5/1941): pochówek mężczyzny z mieczem, lancą, brzytwą i brązowym kubkiem „typu Gusen”.

Znaleziska archeologiczne z Gusen (ryc. 2) są przechowywane w Muzeum Historii Naturalnej w Wiedniu od lat 50. XX w., ale nie zostały jeszcze zaprezentowane publiczności, a zatem nie zostały jeszcze wplecione w kontekst historii ich odkrycia. Nawet w naukowej analizie i publikacji cmentarzyska w Gusen autorstwa Gerharda Trnki i Herthy Ladenbauer-

Orel, okoliczności i główni bohaterowie tych badań zostali jedynie marginalnie potraktowani w omówieniu kontekstu znaleziska. Aktualna ocena historii odkrycia i uznanie dla osób w to zaangażowanych jest szczególnym postulatem, ponieważ inwentarz cmentarzyska w Gusen stanowi w badaniach archeologicznych materiał reprezentatywny dla określonego czasu. Wśród znalezisk znajdują się kluczowe formy dla określonych grup przedmiotów, co znajduje odzwierciedlenie w nazwach typów. Jednym z przykładów jest „brązowy kubek typu Gusen”.

Gablot 2. „Kontekst obozu koncentracyjnego”

Kompleks obozu koncentracyjnego Mauthausen-Gusen jest istotnym elementem austriackiej kultury pamięci o nazistowskim



Ryc. 3: Gipsowa figura kobiety z epoki brązu oparta na modelu nordyckim. Warsztaty Stowarzyszenia Rzeszy na rzecz Niemieckiej Prehistorii (Reichsbund für Deutsche Vorgeschichte), około 1939 r.
© D. Oberndorfer, Natural History Museum Vienna

reżimie terroru. Wystawa, która koncentruje się również na archeologii, zgłębia życie codzienne w obozie oraz losy więźniów biorących udział w wykopaliskach w Gusen. Wykopaliska i dokumentacja cmentarzyska z późnej epoki brązu zostały przeprowadzone głównie przez Kazimierza Gelinka, a w obozie koncentracyjnym koordynował je ojciec Johann Gruber – pod „nadzorem” Centralnego Urzędu Ochrony Zabytków (obecnie Federalnego Urzędu Ochrony Zabytków), reprezentowany wówczas przez młodą archeolog Herthę Orel.

Towarzyszące wystawie teksty na ścianach przedstawiają biografie głównych bohaterów: Johanna Grubera, Władysława Gębika, Kazimierza Gelinka i Józefa Eugeniusza Iwińskiego, szczegółowo i obrazowo oddając hołd tym osobom i ich osiągnięciom badawczym. Ale scharakteryzowane są również osoby zaangażowane w badania ze strony Urzędu Ochrony Zabytków i administracji obozu koncentracyjnego. Na ekranie wyświetlane są współczesne materiały filmowe dotyczące kompleksu obozowego, a także relacje świadków oraz wyniki projektu badawczego Erasmus+. Gablota 2. przedstawia przedmioty codziennego użytku więźniów odkryte podczas wykopalisk Uniwersytetu Wiedeńskiego w obozie Mauthausen. Łyżki, fragmenty naczyń, guziki, izolator, drut kolczasty itp. ilustrują warunki życia, z jakimi musieli się zmagać. W ostatnich dekadach w archeologii rozwinął się specyficzny kierunek

badania, który obejmuje również historię współczesną. Przez zastosowanie metod archeologicznych dąży się do doskonalenia naszej wiedzy nawet o niezbyt odległych czasach. Dzięki temu namacalne staje się tu życie codzienne wewnątrz obozu pracy przymusowej.

Gablota 3. „Spojrzenie na późną epokę brązu w kontekście nazistowskim”

Reżim narodowosocjalistyczny wykorzystywał archeologię między innymi do uzasadniania swojej rasistowskiej ideologii. Ogólnie rzecz biorąc, ta „użyteczność” archeologii i jej odkryć naukowych doprowadziła do tak dużego zainteresowania niektórych, nawet wysoko postawionych, grup w reżimie nazistowskim. Stanowiska archeologiczne zostały objęte patronatem honorowym przez Hitlerjugend; jako przykład można przytoczyć SS Ahnenerbe i Związek Rzeszy ds. Prehistorii. Przez wspomniany Związek, a także Hitlerjugend, wykonane zostały modele, repliki i serie wizerunków prehistorycznych grobów, domów i ludzi, które służyły jako pomoce dydaktyczne w muzeach i szkołach, celem zademonstrowania opinii publicznej (pozorną) doskonałość kulturową „germańskich, aryjskich przodków”, aby tym samym wzmocnić ideologię rasową. W gablocie nr 3, obok figurek ludzi z epoki brązu z czasów nazistowskich (ryc. 3), wystawiona jest pisemna i obrazowa dokumentacja grobów i znalezisk

z cmentarzyska w Gusen z późnej epoki brązu. Dokumentacja ta nie tylko służyła celom naukowym, ale została również stworzona w specyficznej formie – jako księga pamiątkowa i kalendarz, które były dedykowane Heinrichowi Himmlerowi.

Gablota 4. „Ruiny zamku Spilberg”

Kolejna gablota (4) koncentruje się na ruinach zamku Spilberg, kolejnym centralnym miejscu, gdzie więźniowie byli wykorzystywani w badaniach archeologicznych. Oprócz licznych średniowiecznych przedmiotów z samego zamku, odkryto tam również dwie duże rzymskie płyty grobowe.

Układ wystawy jest elastyczny i jest skierowany do indywidualnych zainteresowań grup zwiedzających. Przestrzeń między gablotami 2 i 3 oferuje wgląd nie tylko w biografie wyróżnionych tu szczególnie bohaterów, ale gablota 3 uwypukla również wkład poszczególnych osób w prace dokumentacyjne wykopalisk – a także pozwala spojrzeć ich życie, przez zbadane metodami archeologicznymi materialne pozostałości po więźniach z Mauthausen (gablota 2).

Jeśli ktoś skupia się bardziej na archeologii prehistorycznej, polecany jest obszar wokół gablot 1 i 3, ponieważ porusza on temat cmentarzyska Gusen z późnej epoki brązu, ważnego okresu w historii tego regionu sprzed tysięcy lat. Tablice

ścienne dostarczają dalszych informacji i pozwalają zgłębić inne okresy historyczne. Interesująca jest tu interakcja między obiektami archeologicznymi z późnej epoki brązu a zainteresowaniem nimi reżimu narodowosocjalistycznego, który zinstrumentalizował ten okres prehistorii jako „okres protogermański” dla swojej ideologii rasowej.

W ten sposób koło się zamyka, ponieważ to właśnie w imię tej ideologii dyktatura nazistowska ustanowiła system obozów koncentracyjnych jako kluczowy element.

Uzupełniająca literatura:

Philipp Aumann, Frank Duerr: Ausstellungen machen. 2. Aktualisierte Auflage, Stuttgart 2014.
Gerhard Trnka: Das urnenfelderzeitliche Gräberfeld von Gusen in Oberösterreich. Mit einem Beitrag von Hertha Ladenbauer-Orel. *Archaeologia Austriaca* 76, 1992, s. 47–112.
Daniel Modl, Karl Peitler (red.): Tagung „Archäologie in Österreich 1938–1945”. Internationales Symposium, April 2015 am Universalmuseum Joanneum in Graz. Schild von Steier, Supplement 8/2020 (= Forschungen zur geschichtlichen Landeskunde der Steiermark 79).

PREHISTORIA I WCZESNA HISTORIA REGIONU GUSEN

Jutta Leskovar

Cmentarzysko z późnej epoki brązu w Gusen ma ogromne znaczenie z dwóch powodów. Najważniejszym z nich są z pewnością wykopaliska prowadzone przez więźniów obozu koncentracyjnego Gusen. Nigdzie w Górnej Austrii związek między archeologią prehistoryczną a narodowym socjalizmem nie jest wyraźniejszy niż na tym stanowisku. Dokładne zbadanie okoliczności wykopalisk w ich współczesnym kontekście historycznym ma ogromne znaczenie i pozostanie zawsze ważne.

Jednocześnie jednak cmentarzysko to jest również ważnym stanowiskiem z późnej epoki brązu (1400-1100 p.n.e.) i jako takie jest osadzone w krajobrazie, który był zamieszkiwany od tysięcy lat i był intensywnie badany archeologicznie.

W niniejszej artykule bardzo skrótowo zostało podjęte przykładowo kilka tematów i omówione zostanie kilka stanowisk

dla zobrazowania bogactwa krajobrazu archeologicznego w bezpośrednim i szerszym otoczeniu Gusen. Zajmiemy się również krótko znaczeniem Dunaju, ponieważ rzeka ta nigdy nie była jedynie granicą.

Górna Austria nie jest bogata w stanowiska i znaleziska z okresu paleolitu, prawdopodobnie ze względów historycznych. To sprawia, że obszar wokół Gusen jest tym ważniejszy dla badań nad paleolitem, ponieważ znajdują się tu dwa ważne stanowiska. Znaleziska paleolityczne odkryto w historycznym kamieniołomie „Heinrichsbruch” w Mauthausen już w 1900 r., ale nie przeprowadzono tam kompleksowych badań archeologicznych. Natomiast szeroko zakrojone wykopaliska przeprowadzono na słynnym wzgórzu Berglitzl niedaleko Gusen. To imponujące wzniesienie, na którym zostały udokumentowane znaleziska i struktury z różnych okresów, w tym z paleolitu, epoki

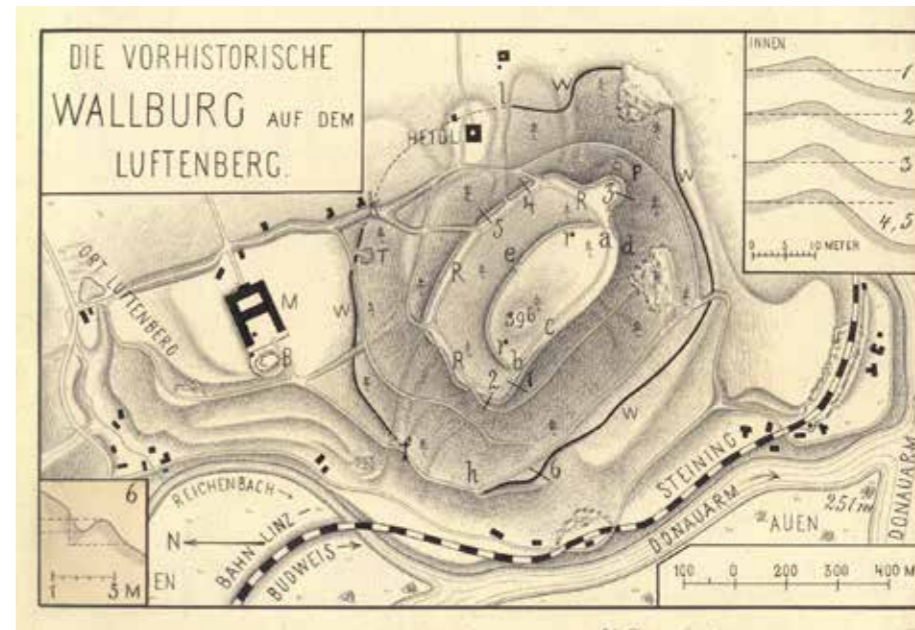
brązu (ryc. 1) i wczesnego średniowiecza. Dyskusje na temat znaczenia Berglitzl, zwłaszcza w kontekście kontrowersyjnej interpretacji jako miejsca kultu, wciąż trwają. W okolicach Gusen odkryto również liczne ślady osadnictwa neolitycznego. Tutaj, podnóża wzgórz regionu Mühlviertel sięgają do doliny Dunaju, tworząc idealne warunki dla rolnictwa i hodowli zwierząt. Obecność człowieka pozostawiła ślady w postaci materiałów archeologicznych, z których wiele znajduje się w muzeach i kolekcjach prywatnych.

Jeśli chodzi o epokę brązu, to oprócz Berglitzl, na szczególną uwagę zasługuje wzgórze Luftenberg na zachód od Gusen. Znajdowała się tu ufortyfikowana osada eksponowana bezpośrednio nad Dunajem (ryc. 2).

W bezpośrednim sąsiedztwie nie są znane żadne większe stanowiska z epoki żelaza. Znane cmentarzysko Mitterkirchen z okresu halsztackiego (ryc. 3) również należy do okręgu Perg, jest ono jednak równie oddalone od Gusen, jak współczesne cmentarzysko w Linzu – St. Peter (obecnie na terenie Zakładów VÖEST).

Bliżej leży Enns na południowym brzegu Dunaju, jedno z najważniejszych miast z okresu rzymskiego w Górnej Austrii. Limes naddunajski należy traktować prawdopodobnie bardziej jako przegrodę niż ścisłą granicą, dlatego można przypuszczać, że istniały kontakty z obszarem leżącym na północ od Dunaju – a tym samym z Gusen.

Ryc. 2: Rysunek wałów obronnych na Luftenbergu
© Franz Stroh, Archiv OÖ.
Landesmuseum/OÖLKG



Pozostałości z wczesnego średniowiecza, obecne również na Berglitzl, znajdują się także w Asten na zachód od Enns; a Raffelstetten, słynące ze swojej ordynacji celnej, leży naprzeciwko Luftenbergu. Gusen jest zatem wpisane w krajobraz kulturowy użytkowany od tysięcy lat i gęsto zaludniony. Dalsze badania z pewnością z czasem utrwala ten obraz.

Uzupełniająca literatura:

Alexander Binsteiner, Erwin M. Ruprechtsberger: Von der Alt- zur Jungsteinzeit. Die Berglitzl bei Gusen im Spannungsbereich der Forschung. Studien zur Kulturgeschichte von Oberösterreich 29. Linz 2011.

Christian Hemmers: Archäologie und Nationalsozialismus. [w:] Jutta Leskovar, Christine Schwanzer, Gerhard Winkler (red.), Worauf wir stehen. Archäologie in Oberösterreich. Kataloge des Oberösterreichischen Landesmuseums NF Nr 195. Linz, b.d. [2003].

Jutta Leskovar, Robert Schumann: Das älterhallstattzeitliche Gräberfeld von Mitterkirchen. Ein Beitrag zur frühen Eisenzeit (Ha C) im oberösterreichischen Donauraum. Studien zur Kulturgeschichte von Oberösterreich 53. Linz 2023.

Vlasta Tovornik, Die frühmittelalterlichen Gräberfelder von Gusen und Auhof bei Perg in Oberösterreich. Teil 1: Gusen. Archaeologia Austriaca 69, 1985, 165-250.



Ryc. 3: Tak zwana „Sala Władczyń” (Herrinnenhalle) w skansenie Keltendorf Mitterkirchen. W muzeum odtworzono również kurhan wraz z bogatym wyposażeniem grobowym.
© Jutta Leskovar

Ryc. 1: Krzemieniowy sztylet z Berglitzl. Jest to ewidentnie znalezisko importowane z Europy Północnej
© Ernst Grilnberger,
OÖ. Landesmuseum/OÖLKG

KOMMANDO SPIELBERG

Robert Hofstadler

Termin „Kommando Spielberg” odnosi się do komanda odpowiedzialnego za wykopaliska archeologiczne na terenie obozu koncentracyjnego Gusen i wokół niego. Działalność tego komanda rozpoczęła się 16 października 1940 r. w ruinach zamku Spielberg (tak brzmi obecna nazwa), kiedy to rozpoczęto prace wykopaliskowe i zabezpieczające ruiny. Za radą ówczesnego administratora dystryktu Gustava Brachmanna ruiny miały zostać przekształcone w duży obóz i schronisko dla Hitlerjugend. W tym celu usunięto gruz, co jednocześnie oznaczało początek wykopalisk archeologicznych (ryc. 1).

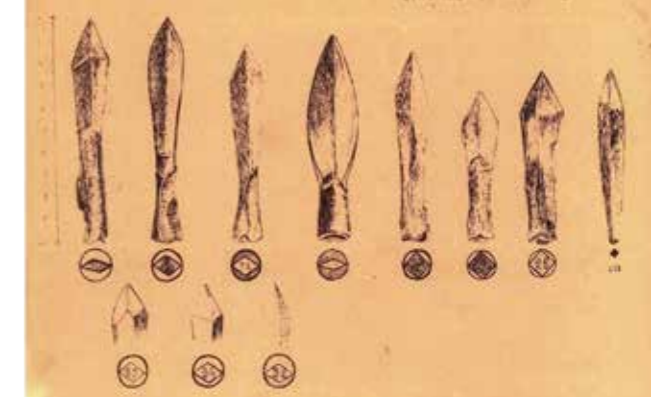
Na początku projektu komando składało się z 30 polskich więźniów, w tym 27 księży i Kazimierza Gelinka, nazywanego przez esesmanów „starym profesorem”. Tym składem komando kierował kapo Władysław Gębik, ale nie trwało to długo. W grudniu 1940 r. księża zostali przeniesieni do obozu koncentracyjnego w Dachau, co spowodowało rozwiązanie komanda i jego reorganizację, w trakcie której zatrudniono głównie polskich nauczycieli. Wiosną 1941 r. rozpoczęto budowę bocznic kolejowej łączącej dworzec kolejowy St. Georgen an der Gusen z terenem obozu koncentracyjnego. Podczas prac ziemnych odkryto znaleziska z późnej epoki brązu. Wspomniane komando ponownie zostało użyte do odkopywania

tych znalezisk. W kwietniu 1942 r. w prace wykopaliskowe zaangażowano Dział Zabytków Archeologicznych Instytutu Ochrony Zabytków (obecnie Federalny Urząd ds. Zabytków). Doprowadziło to do ścisłej współpracy, która trwała do końca 1943 r. Pierwsze znaleziska, dokonane w 1941 r., początkowo umieszczono w muzeum historii lokalnej (Heimattmuseum) w Pergu. Niestety, eksponatyte, z wyjątkiem kilku replik, zaginęły podczas grabieży w styczniu 1946 r. Na terenie obozu koncentracyjnego, a właściwie w jednym z baraków SS, utworzono muzeum, gdzie komando spędziło znaczną część czasu na dokumentowaniu i konserwacji znalezisk. Ze względu na zmienne obciążenie pracą, skład komanda wahał się od początkowej liczby 30 osób do zaledwie jednego więźnia. Wielu eksponatów nie udało się poddać konserwacji w obozowym muzeum z powodu braku materiałów i chemikaliów, dlatego przewieziono je do Wiednia w celu przeprowadzenia profesjonalnej konserwacji. Doprowadziło to do ożywionej wymiany artefaktów między Gusen a Wiedniem. Komando było wielokrotnie wysyłane do ruin Spielbergu, gdzie zimą 1941/42 r. dokonano szczególnie ważnego odkrycia: dwóch rzymskich nagrobków. Większy z nich miał 2,26 m wysokości, 0,90 m szerokości i 0,25 m głębokości. W raporcie Kazimierza Gelinka jest napisane, że na Boże Narodzenie 1942 r.

pospiesznie sporządzono 186-stronicową księgę pamiątkową z ręcznie rysowanymi ilustracjami. Rysunki przedstawiały znaleziska w odpowiedniej skali. Powstało kilka egzemplarzy tej „księgi pamiątkowej” (zob. artykuły Haunschmieda, Antl-Weiser i Theune). Kieszonkowy kalendarz z 1943 r. został wykonany przez więźniów z biura bocznic kolejowej (patrz artykuł Antl-Weiser i Theune). Zawarte w nim rysunki oparte są na znaleziskach z muzeum obozowego; podobno nakład kalendarza wynosił 100–200 egzemplarzy. W związku z nasileniem nalotów alianckich na zakłady przemysłu zbrojeniowego w 1943 r. narastały obawy, że cenne eksponaty w muzeum obozowym mogą ulec uszkodzeniu lub zaginąć. 5 października 1943 r. z biura Himmlera nadszedł rozkaz zapakowania zbioru „SS-Sammlung Gusen” do skrzyń i przetransportowania ich do jaskini krasowej w Szwajcarii Frankońskiej, gdzie zabezpieczono je przed bombardowaniem. Zawartość trzech skrzyń znajduje się obecnie w Muzeum Historii Naturalnej w Wiedniu. W kolejnych latach liczba członków komanda stale malała, aż w końcu pozostało ich tylko dwóch: Kazimierz Gelinek i Tadeusz Murasiewicz. Zajęli się oni następnie opracowywaniem pozostałych znalezisk, co doprowadziło do powstania licznych dokumentów i rysunków. Tadeusz Murasiewicz skoncentrował się na badaniach



Ryc. 1: Rysunek ruin Spielbergu autorstwa J. Iwińskiego © Federal Monuments Authority Austria, Department of Archaeology, Mauerbach, provincial files archive (Ortsakten) Langenstein-Gusen



Ryc. 2: Rysunki wybranych grotów kusz, również znalezionych w ruinach Spielbergu © Federal Monuments Authority Austria, Department of Archaeology, Mauerbach, provincial files archive (Ortsakten) Langenstein-Gusen

średniowiecznych znaków garncarskich. Z dziewięciu stanowisk z terenu obozu koncentracyjnego Gusen i wokół niego, prehistoryczne znaleziska zostały opracowane przez Gerharda Trnkę (Uniwersytet Wiedeński) i Hertę Ladenbauer-Orel (zob. artykuł Tiefengraber). Wykopaliska objęły różne epoki, od czasów rzymskich po średniowiecze. Oprócz rzymskich nagrobków odkryto również monety z tego okresu. Znaleziska z średniowiecza obejmowały grotki kusz, kamienne kule armatnie, kule muszkietów, zdobione fragmenty naczyń ceramicznych, kafle piecowe, stemple garncarskie, szybki okienne oprawiane w ramki ołowiane, żerzby z piaskowca, stemple-pieczątki, kostki do gry, monety i narzędzia (ryc. 2). Komando przeprowadziło również badania geologiczne i paleontologiczne. Wykonano liczne profile geologiczne, szkice i rysunki oraz pobrano próbki. Wiosną 1944 r. na głębokości 18,7 m odkryto skamieniały materiał kostny krowy morskiej. Głowy syreny (brzegowca) nie udało się wydobyć z powodu ryzyka zawalenia. Znaleziono również zęby rekina i fragment skamieniałego drewna, a także jedenaście stanowisk z kośćmi zwierząt trzyczłonowych. Na głębokości 1,7 m dokonano szczególnie niezwykłego znaleziska: kości mamuta. Na głębokości 7 m znaleziono kolejne szczątki mamuta, w tym kieł, ząb trzonowy, kręgi i kość udową. W ziemi pozostały również inne

kości tego zwierzęcia. W tej samej warstwie odkryto również skrobacz wiórowy i kamienną siekierę. Kieł i inne fragmenty podobno znajdują się obecnie w muzeach w Linzu. Szczątki niedźwiedzia jaskiniowego odkryto w kamieniołomie Gusen na głębokości około 1,60 m. Pomiędzy kamieniołomem Gusen a majątkiem Kastenhofergut, na głębokości 1,20 m, znaleziono szczątki szkieletu tura. Wykopaliska zakończyły się 5 maja 1945 r., w dniu wyzwolenia obozu koncentracyjnego. Pozostałości zbiorów SS-Sammlungen Gusen z lat 1940-1945, które nie zostały zabezpieczone przed bombardowaniami, pozostały w Gusen i Spielbergu. W Gusen pozostały trzy szkielety zawierające obszerny materiał naukowy, kalka techniczna, klisze (szablony), fotografie, rysunki zwierząt paleontologicznych itp. Grotki kusz przechowywane są w Muzeum w Mauthausen. Zebrany materiał geologiczny i rysunki profili geologicznych również pozostały w Gusen. Zostały one podpisane numerem 43 041, numerem więźnia Kazimierza Gelinka. Pomimo utraty znacznej części kolekcji, Kazimierz Gelinek i Tadeusz Murasiewicz zdążyli zabezpieczyć wiele dokumentów i notatek. Gelinek powierzył swoje notatki zaufanemu powiernikowi, konserwatorowi Josefowi Vockenhuberowi z Instytutu Konserwacji Zabytków. Ścisłe współpracował on z Josefem Vockenhuberem podczas wykopalisk i przy konserwacji wykopanych

przedmiotów. Mógł on także przechować swoje dokumenty w rodzinnej miejscowości Hallstatt. Murasiewicz przechowywał swoje notatki u leśniczego Missbauera, który mieszkał na ternie Spielbergu. Dokumenty te zostały później przekazane właścicielowi ruin. 2 kwietnia 1947 r. polski urzędnik ds. restytucji, powołując się na list polecony Murasiewicza, zażądał zwrotu wszystkich dokumentów. Wśród nich znajdowała się teczka z rysunkami, książka z materiałami źródłowymi i rysunkami znaków garncarskich oraz album ze zdjęciami. Oryginały dokumentów znajdują się obecnie w Państwowym Muzeum Archeologicznym w Warszawie i Muzeum Mazowieckim w Płocku.

Uzupełniająca literatura:

Akta Lokalne Langenstein-Gusen. Bundesdenkmalamt, Abteilung Archäologie, Mauerbach.
Kazimierz Gelinek: Wykopaliska na lewym brzegu Dunaju w okolicach Linzu (bez miejsca wydania) 1946.
Marianne Pollak. Archäologische Denkmalpflege zur NS-Zeit in Österreich – Kommentierte Regesten für die „Ostmark“. Wien-Köln-Weimar 2015.
Gerhard Trnka: Das urnenfelderzeitliche Gräberfeld von Gusen in Oberösterreich. Mit einem Beitrag von Hertha Ladenb

ZNALEZISKA Z CMENTARZYSKA Z PÓŹNEJ EPOKI BRĄZU W GUSEN

Wykopaliska i przechowywanie w muzeum

Walburga Antl-Weiser i Claudia Theune

Znaleziska z terenu obozu koncentracyjnego Gusen, a w szczególności przedmioty z cmentarzyska z późnej epoki brązu w Gusen, stanowią unikatową pod wieloma względami kolekcję znalezisk w Dziale Prehistorycznym Muzeum Historii Naturalnej w Wiedniu.

Ten zbiór znalezisk jest niewątpliwie cenną kulturowo i historycznie kolekcją, która ilustruje znaczenie regionu, zwłaszcza w późnej epoce brązu (zob. artykuł Tiefengraber). Jednakże znaleziska są również nierozdzielnie związane z historią ich odkrycia, która w tym kontekście zostanie tutaj pokrótce przedstawiona. Przedmioty te były częścią muzeum utworzonego w obozie koncentracyjnym Gusen. Grupa około 10-12 więźniów, będąca częścią dwóch specjalnych komand pracy przymusowej, pod kierownictwem Herty Orel (później Herty Ladenbauer-Orel) i Josefa Vockenhubera, odsłaniała znaleziska te zgodnie z ówczesnymi standardami archeologicznymi. Ponadto wspomniani więźniowie oczyszczali, częściowo konserwowali i przechowywali w muzeum. Oba komanda, Kommando Ausgrabung i Kommando Museum, zostały opisane we wspomnieniach jednego z więźniów jako „nierealna oaza pośród pustyni zła”.

Przypadek Gusen pokazuje, że więźniowie byli zawsze poddani arbitralnej woli administracji obozowej, niezależnie od tego, czy byli zmuszani do pracy przy

wykopaliskach, w kamieniołomach, czy w przemyśle zbrojeniowym.

Przykład księdza Johanna Grubera (zob. artykuł Haidera) ilustruje, jak szybko można było stać się ofiarą i zostać zabitym. Narodowosocjalistyczna mentalność ludzi takich jak Karl Chmielewski, który w latach 1940-1942 pełnił funkcję Schutzhaftlagerführera (kierownika obozu aresztu prewencyjnego) w obozie Gusen I w randze SS Hauptsturmführera, jest ewidentna. Nie postrzegał więźniów jako istot ludzkich, lecz jedynie jako stale dostępny materiał do pracy. Otwarcie głosił maksymę „eksterminacja przez pracę”. Pod jego egidą zginęło około 10 000 więźniów.

Wykopaliska

Nie ma udokumentowanych dowodów na rzekome odkrycia znalezisk archeologicznych podczas budowy baraków obozowych w lutym 1940 r. Podobno młody oficer SS zgłosił to prezesowi Forschungsgemeinschaft SS-Ahnenerbe (Towarzystwa Badawczego nad Pradziejami Spuścizny Duchowej Niemieckiej), Walterowi Wüstowi. Znane są wykopaliska archeologiczne i prace konserwatorskie w ruinach Spilberga w listopadzie 1940 r. na obszarze zalewowym Dunaju, w których uczestniczyło około 30 polskich więźniów (patrz artykuł Hofstadlera). Gustav Brachmann, członek partii nazistowskiej, a następnie starosta miasta Perg, również znacząco zaangażował się w badania archeologiczne. Brachmann,

urodzony w 1891 r., był prawnikiem. Bardzo interesował się historią i archeologią regionu, założył Heimatmuseum (Regionalne Muzeum Historyczne) regionu Mühlviertel w mieście Freistadt, a także dążył do utworzenia Heimatmuseum w Pergu. Od 1938 r. pełnił funkcję starosty Pergu, ale w 1943 r. został usunięty ze stanowiska i objęty nadzorem policji. Ostatecznie został wydalony z partii nazistowskiej w 1944 r. Pomimo krytycznych uwag, na przykład dotyczących strażników w Mauthausen będących pod wpływem alkoholu, zwrócił się do kierownictwa obozu z zamiarem wykorzystania więźniów do badań w ruinach zamku Spilberg, i w ten sposób również skorzystał z nazistowskiego systemu obozów koncentracyjnych.

Podczas budowy bocznic kolejowej ze stacji Gusen do silosu żwirowego w 1941 r., natrafiono na groby z późnej epoki brązu. Gustav Brachmann odkrył na hałdzie kilka szkieletów i znalezisk grobowych, wydobyl je i włączył do Muzeum w Pergu, jednak doszło do zniszczenia pierwszych grobów były już w tym czasie zniszczone. O tych poczynaniach Brachmanna donosiły „Oberdonau-Zeitung” 17 maja 1941 r., „Salzburger Volksblatt” 19 maja 1941 r., „Kärntner Volkszeitung” 19 maja 1941 r. oraz „Innsbrucker Nachrichten” 21 maja 1941 r. Według zapisów polskiego więźnia Gelineka (zob. artykuł Haunschmieda), Brachmann miał już w czerwcu 1941 r. otrzymać polecenie od komendanta obozu Karla Chmielewskiego, utworzenia muzeum



Ryc. 1: Widok wykopalisk od strony zachodniej, po środku Oswald Menghin © Federal Monuments Authority, Department of Archaeology, Mauerbach, Photo Archive, Langenstein-Gusen Excavation, Photo 159

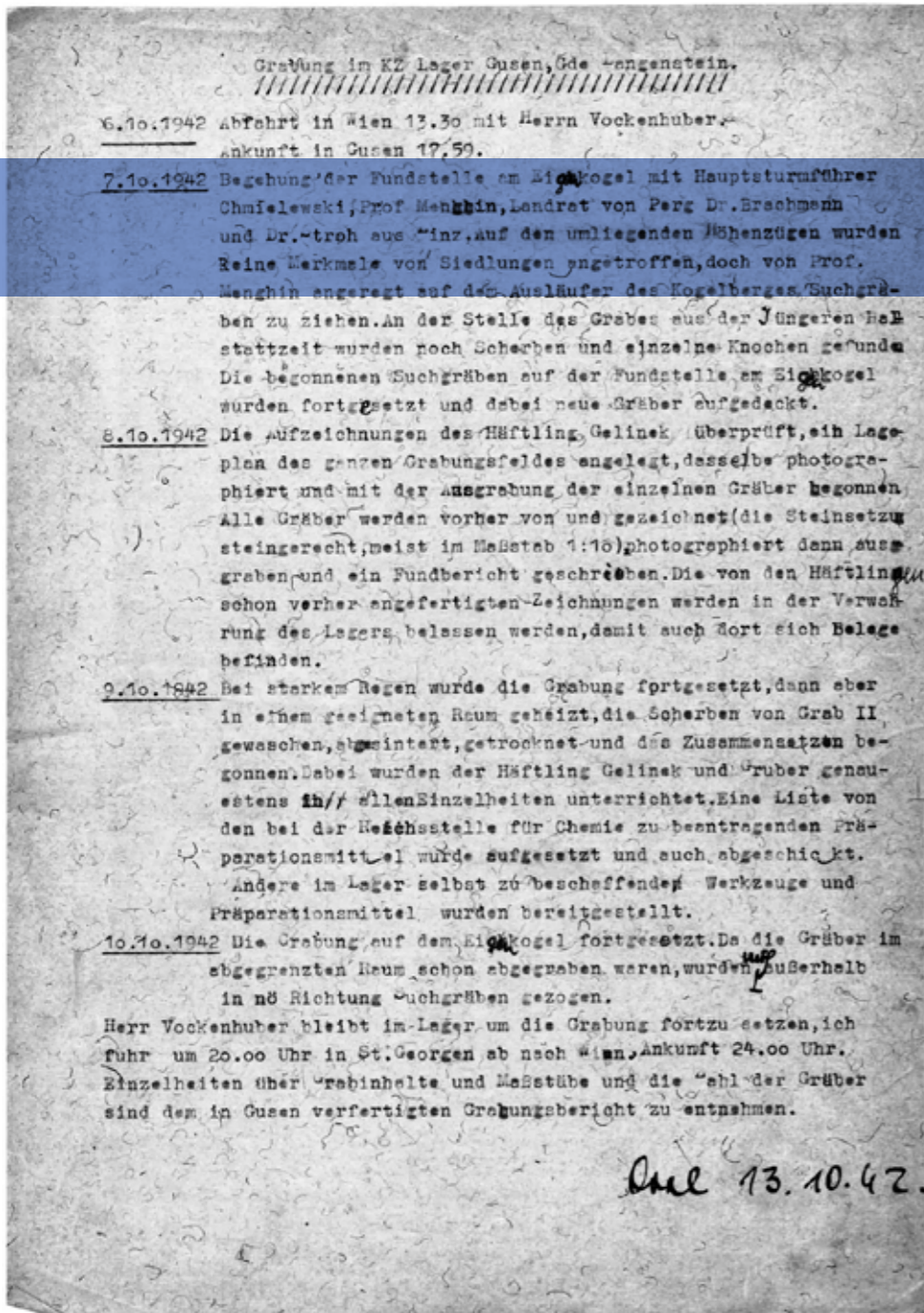
obozowego (Lagermuseum), w którym miały być przechowywane znaleziska.

Instytut Ochrony Zabytków w Wiedniu (obecnie Federalny Urząd ds. Zabytków) został poinformowany o znaleziskach archeologicznych na terenie obozu Gusen w kwietniu 1942 r. przez Oswalda Menghina, profesora prehistorii w Wiedniu, który, jak wynika ze stanu akt, dowiedział się o nich przypadkiem. Z listu Kurta Willvonsedera, ówczesnego kierownika Działu Pre- i Protohistorii Instytutu Ochrony Zabytków w Wiedniu, SS Obersturmführera i członka SS-Ahnenerbe, do Wolframa Sieversa, kierownika SS-Ahnenerbe, wynika, że uważał on interwencję w funkcjonowanie obozu za sprawę dość delikatną. Fragment listu

wyraźnie to ilustruje: Trzeba mu wyrazić (komendantowi obozu Chmielewskiemu) uznanie za poświęcenie włożone w prace wykopaliskowe; polski profesor (Kazimierz Gelinek) narysował wszystkie znaleziska w naturalnej wielkości. Trzeba znaleźć rozwiązanie, które uwzględni dobrą wolę Chmielewskiego i przestrzeganie prawa. List potwierdza również, że skierowanie więźniów do prac wykopaliskowych nie zostało zainicjowane przez Instytut Ochrony Zabytków, lecz rozpoczęło się na zlecenie zlecenie Chmielewskiego, bowiem więźniowie byli już wcześniej wykorzystani w pracach w ruinach Spilbergu. Tytuły prasowe z czerwca i lipca 1942 r. – „Völkischer Beobachter Wien”, „Salzburger Volksblatt”,

„Linzer Tagespost”, „Neuigkeits-Weltblatt-Wien”, „Obersteirische Volkszeitung”, „Innsbrucker Nachrichten”, „Heimatblatt Steyr” – donosiły niemal jednogłośnie o znaleziskach archeologicznych z terenu obozu Gusen. W niektórych artykułach doceniano również wkład Hauptsturmführera SS Karla Chmielewskiego.

Zasadniczo wykopaliska w Gusen leżały w zakresie obowiązków Willvonsedera. Do pokierowania pracami w samym Gusen został wyznaczony konserwator Vockenhuber (ryc. 1). Kiedy Willvonseder został powołany do Waffen-SS i od listopada 1942 r. przebywał w Serbii, reprezentowała go Hertha Orel, która również nocowała na terenie obozu koncentracyjnego.

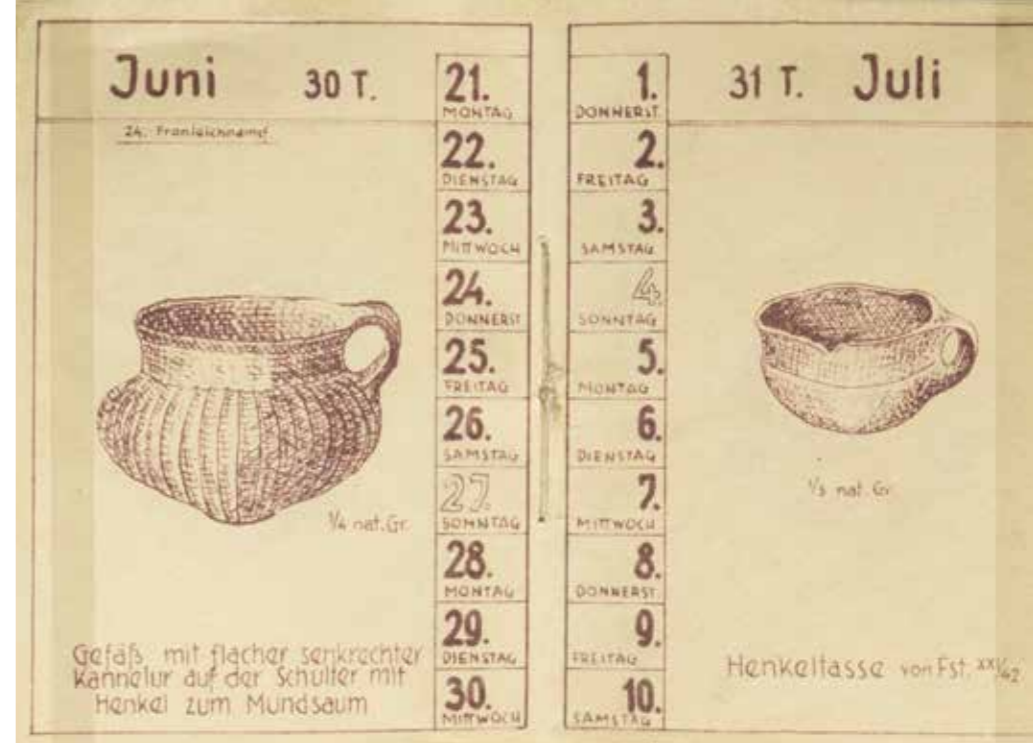


Ryc. 2: Wpisy w dzienniku Herthy Orel z okresu od 6 do 10 października 1942 r.
© Federal Monuments Authority Austria, Department of Archaeology, Mauerbach, provincial files archive (Ortsakten) Langenstein-Gusen

W aktach Federalnego Urzędu Ochrony Zabytków znajdują się wpisy do dziennika wykopalisk (ryc. 2) oraz jej korespondencja z Vockenhuberem, który często przebywał na miejscu wykopalisk w Gusen, a także korespondencja z komendantem obozu Chmielewskim i jego następcą, Johannem Beckiem (od jesieni 1942 r.). Willvonseder starał się, aby obecność Herthy Orel w Gusen trwała jak najkrócej.

W raporcie dla Ministerstwa Spraw Wewnętrznych z 1965 r. Hertha Orel wymienia 50 grobów szkieletowych i ciepłopalnych, ale znacznie więcej stanowisk, które z dużym prawdopodobieństwem były grobami już naruszonymi. Wyjaśniła również metody pracy i obchodzenie się ze znaleziskami w obozie. Numery grobów oznaczono na znaleziskach cyframi arabskimi, a lokalizacje cyframi rzymskimi. Odkopane przedmioty były czyszczone przez więźniów w prowizorycznym warsztacie i konserwowane w miarę możliwości. Niektóre z nich zostały odrestaurowane w warsztacie w Wiedniu. Według Herthy Orel grupa więźniów pod kierownictwem Polaka Kazimierza Gelinka, który posiadał wiedzę archeologiczną, nie tylko przeprowadziła prace wykopaliskowe i zakonserwowała większość znalezisk, ale także wykonała naturalnej wielkości rysunki najważniejszych znalezisk. Po oczyszczeniu i odrestaurowaniu znaleziska zostały wystawione w tzw. baraku muzealnym w Gusen, jedynym jeszcze do dzisiaj

Ryc. 3: Kartka kalendarza 21 czerwca – 10 lipca 1943 r.
© Mauthausen Memorial Archiv, OS0236_23



stojącym poza terenem obozu budynku SS, tzw. budynku łaźniowym i fryzjerskim. Od jesieni 1942 r. katolicki ksiądz Johann Gruber miał powierzone katalogowanie znalezisk. Do kwietnia 1944 r. Johann Gruber był kierownikiem tego muzeum. Dzięki wsparciu Vockenhubera, Gruberowi udało się przemyścić informacje o obozie do publicznej wiadomości w skrzyniach wysyłanych do Wiednia.

Gelinek (zob. artykuł Haunschmieda) miał już doświadczenie w wykopaliskach archeologicznych w Polsce i prawdopodobnie przewyższał wiedzą fachową wielu wolontariuszy z Działu Zabytków Archeologicznych. Kierował również wykopaliskami w Gusen od samego początku. W karcie więźnia Gelinka zaznaczono, że był dyrektorem muzeum, ponieważ ostatnio kierował muzeum w Płocku. Został przeniesiony do Gusen 9 kwietnia 1941 r. i od 20 sierpnia 1941 r. pełnił funkcję brygadzysty (vorarbeiters) w SS Muzeum. Pod spodem widniał napis „Lagerkdo” (Komando Lager), wskazujący lokalizację muzeum. Był więc prawdopodobnie jednym z pierwszych więźniów osadzonych w obozie Gusen I. Gelinek domagał się prawa do publikacji wyników wykopalisk w gazecie z dnia 29 września 1945 r.

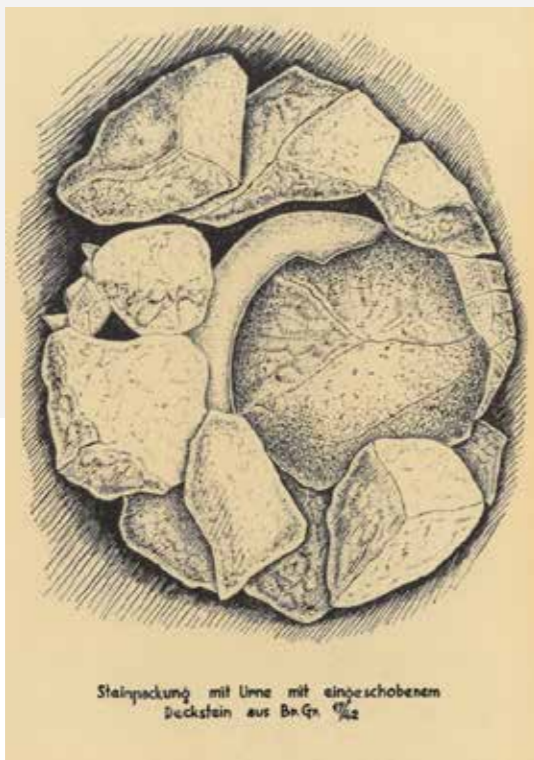
Kalendarz i Księga Pamiątkowa

Dla kierownictwa obozu sporządzono kalendarz na rok 1943, w którym liczne znaleziska przedstawiono w formie graficznej (ryc. 3). Kalendarz, o wymiarach około 11,5 x 9

cm, rozpoczyna się niepodpisany wstępem opisującym wykopaliska na cmentarzysku z późnej epoki brązu oraz w średniowiecznych ruinach Spilberga z odkryciem dwóch rzymskich nagrobków. Następnie znajduje się przegląd roku z podziałem na miesiące oraz mapa pogładowa stanowisk w rejonie Gusen. Chodzi o kalendarz, którego poszczególne strony są ważne przez 10 dni. U góry strony kalendarza wskazany jest miesiąc wraz z liczbą dni. Wewnątrz każdej strony kalendarza wpisane są daty kalendarzowe, a także różne znaleziska i obiekty. Obejmują one nie tylko znaleziska lub zbiory znalezisk z prehistorycznego cmentarzyska, ale także rysunki grobów, znaleziska takie jak kość mamuta z okresu paleolitu, groby halszackie z Langenstein, a także różne ilustracje średniowiecznych ruin Spilberga i znalezionych tam grobów kusz, średniowieczne znaki ceramiczne, kule armatnie, rzymskie nagrobki i rzymskie monety znalezione na tym terenie. Książka kończy się przejrzystą chronologią z datami opartymi na stanie badań w tamtym czasie. Podczas gdy epoki prehistoryczne są krótko

wspomniane, oddzielną uwagę poświęcono innym, udokumentowanym już pisemnie wydarzeniom, takim jak tzw. migracja Cymbrów i Teutonów, zwycięstwo „Hermana księcia Cherusków” nad Rzymianami oraz inne wojny późnego antyku. Wymienione są również dynastie Merowingów, Karolingów, Ottonów i Hohenstaufów. Co ciekawe, kalendarz odnosi się do (katolickich) świąt religijnych, natomiast nie uwzględnia świąt narodowosocjalistycznych ani dni upamiętniających.

Innym ważnym dokumentem jest tzw. Księga pamiątkowa, która powstała na Boże Narodzenie 1942 r. i zawiera 85 podpisanych fotografii oraz liczne rysunki. Liczne egzemplarze tej książki pamiątkowej zostały wykonane dla różnych osób i instytucji, a także kilka wydań w kolejnych latach, jak wyraźnie zaznaczono we wstępie. Księga pamiątkowa ma wymiary 31 x 24 x 3,5 cm. Jeden z egzemplarzy został przekazany Heinrichowi Himmlerowi, który osobiście interesował się wykopaliskami. Podczas jednej z wizyt Himmler odwiedził obóz w Gusen i obejrzał znaleziska, o czym świadczą listy z Federalnego Urzędu Ochrony Zabytków.



Ryc. 4: Rysunek kamiennej obudowy z urną z cmentarzyska z okresu pól popielnicowych
 © Federal Monuments Authority Austria, Archaeology Department, Mauerbach, provincial files archive (Ortsakten) Langenstein-Gusen

Kolejne egzemplarze poszły do kierowników obozów Franza Zieryisa i Karla Chmielewskiego, a także do Działu Zabytków Archeologicznych Instytutu Konserwacji Zabytków.

W momencie ukończenia książki pamiątkowej, ze zredagowaną przez Menghina przedmową Chmielewskiego i wstępem Oswalda Menghina, Chmielewski został już przeniesiony, a jego następcą, Johann Beck, objął funkcję Lagerführera. W przedmowie Chmielewski pisze słowami Menghina, że konsultował się z profesorami uniwersyteckimi Oswaldem Menghinem, Rudolfem Eggerem i Camillo Praschnikerem w sprawie wykopalisk. Menghin odwiedzał stanowisko kilkakrotnie, aby obejrzeć wykopaliska i doradzać Chmielewskiemu. Szczególnie podziękowania składał komendant Instytutowi Konserwacji Zabytków w Wiedniu – Kurtowi Willvonsederowi, Hercie Orel i Josefowi Vockenhuberowi.

Po częściach wprowadzających znajduje się kilka map pokazujących stanowiska w okolicy, a następnie rysunki znalezisk, uporządkowane mniej więcej chronologicznie i podzielone na rozdziały. Każdy z nich poprzedzony jest arkuszem z tytułem:

I. Znaleźiska z epoki kamienia

II. Znaleźiska z epoki brązu

III. Znaleźiska z brązu

IV. Naczynia z epoki brązu i okresu halsztackiego

V. Znaleźiska z okresu halsztackiego

VI. Znaleźiska z okresu rzymskiego

VII. Ruiny zamku Spielberg i ich znaleźiska, wyroby kowalstwa w ruinach zamku Spielberg

Na początku są rysunki kości mamuta i odłupka krzemienno, kamiennych toporów i siekier. Sekcja poświęcona cmentarzysku rozpoczyna się obszernym planem cmentarzyska i profilem geologicznym.

Następują szczegółowe rysunki kilku grobów ciepłopalnych i szkieletowych (ryc. 4). Trzecia i czwarta sekcja zawierają rysunki znalezisk, przy czym za każdym razem zaznaczony jest kontekst grobowy. Piąta część prezentuje również rysunki grobów i znaleźiska z okresu halstackiego z Langenstein. Ważne rzymskie nagrobki z ruin Spilberga nie tylko zostały zilustrowane, ale księga pamiątkowa zawiera tekst łaćski, w tym także transkrypcję i tłumaczenia. Przedstawiony został plan ruin zamku Spilberg, jego różne perspektywy i liczne szczegółowe widoki, a także wybór 120 grotów kuszy, kul armatnich i muszkietów oraz znaków garncarskich (ryc. 5), dekorowana średniowieczna ceramika, kafle, stempel z pieczętka, wypukłe szybki i kostki do gry. Część ilustracyjną uzupełniają rysunki różnych przedmiotów żelaznych jako świadectw rzemiosła kowalskiego, a także średniowieczne i nowożytny monety. Dokładne rysunki

opatrzone są każdorazowo wymiarami. Księga pamiątkowa kończy się szczegółowym spisem treści. Dołączony jest suplement z 1943 r., zawierający listę różnych znaleźisk z tego roku. Na koniec dołączono odręczny raport Franza Stroha dotyczący ruin Spilberga, datowany na 13 stycznia 1943 r., wraz z przepisnymi odręcznie kilkoma artykułami prasowymi ze stycznia 1943 r. Do dziś zachowały się co najmniej trzy egzemplarze z różnych wydań: jeden znajduje się w archiwum Federalnego Urzędu Ochrony Zabytków, jeden w spuściźnie Vockenhubera i jeden w Państwowym Muzeum Archeologicznym w Warszawie.

Losy znaleźisk pod koniec wojny

28 lipca 1943 r. Gustav Brachmann napisał do Herthy Orel o zagrożeniu znaleźisk z Gusen ze względu na ich bliskość do Linzu i nasilone naloty na miasto. Wysłał jej również projekt listu do komendanta obozu Mauthausen, SS-Standartenführera Franza Xavera Zieryisa. Brachmann zaproponował zamek Innerstein lub jedno bezpieczne miejsce w Pergu jako tzw. „Bergungsort”, czyli „miejsce ratowania”. Hertha Orel wyraźnie poparła tę propozycję. Zauważyła również, że znaleźiska nie były dostatecznie oznakowane, a załączone etykiety były niepełne. W związku z tym każde znaleźisko należało teraz oznakować indywidualnie numerem grobu i innymi danymi. Konserwator Vockenhuber miał zostać wysłany w tym celu do Gusen. W październiku jednak Reichsführer SS nakazał włączenie znaleźisk do ogólnej akcji ratunkowej przed nalotami (telegram z 5 października 1943 r. do H. Orel). Z akt Federalnego Urzędu Ochrony Zabytków wynika, że mogło to nastąpić z inicjatywy Willvonsedera, który chciał, aby znaleźiska nie dostały się w ręce Brachmanna.

Beck napisał do pełnomocnika ds. kultury w urzędzie gauleitera i namiestnika Rzeszy Górnego Dunaju, że kolekcja z Gusen jest obecnie w trakcie oznakowywania i pakowana pod kierunkiem i nadzorem preparatora Josefa Vockenhubera, który został przysłany do Gusen przez Instytut Ochrony Zabytków.

Znaleźiska zostały zapakowane w 10 skrzyniach. Natychmiast po zakończeniu pracy zbiór został przekazany do wysyłki na stację kolejową Behringersmühle przez Norymberg do działu badań naukowych przy SS-Karstwehr-Batallion w Pottenstein (Górna Frankonia), gdzie został umieszczony w przebudowanej naturalnej jaskini.

Kazimierz Gelinek, który po zakończeniu wojny mieszkał przez jakiś czas w Schärdingu, ponieważ władze amerykańskie uniemożliwiły mu przekroczenie granicy z Bawarią, pod koniec 1945 r. kontynuował jeszcze korespondencję z Herthą Orel. Z korespondencji tej wynika, że Gelinek opuścił Gusen 6 maja 1945 r. i pierwsze trzy dni spędził w Linzu. W lipcu 1945 r. odwiedził również Vockenhubera w Hallstatt, który był jeszcze w posiadaniu jego materiałów – prawdopodobnie dokumentacyjnych. W liście do Herthy Orel wysłanym jesienią 1945 r. doniósł również, że otrzymał zlecenie od przedstawiciela rządu regionalnego (Landeshauptmannschaft), Franza Pfeffera (Instytut Studiów Regionalnych), na zredagowanie raportu dla „Zeitschrift Oberösterreich” (czasopisma „Górna Austria”), co było o tyle trudne, że aż do października 1945 r. zmuszony był szukać swojej rodziny. W swoim liście nie mógł nic powiedzieć o miejscu przechowywania skrzyni; „Nie wiem też, dokąd te trzy skrzynie zostały wysłane z Gusen w 1943 r.?”. Przed wyjazdem do Polski zamierzał jednak jeszcze raz pojechać do Gusen, a także do Wiednia. W liście tym opisał następcę Chmielewskiego, Johanna Becka, jako lepszego człowieka niż Chmielewski i był gotów wstawić się za nim, jeśli zajdzie taka potrzeba. Gelinek podziękował również Hercie Orel za jej zachowanie wobec niego, gdy był więźniem w Gusen.

Powrót znaleźisk

Po wojnie alianci przetransportowali skrzynie ze znaleźiskami z obozu koncentracyjnego Gusen z miejsca zabezpieczenia Behringersmühle do Munich Central Art Collecting Point (CACP) w dawnym

Führerbau w Monachium. Alianci gromadzili tam z licznych miejsc zabezpieczenia (Bergungsorten) w Niemczech „zakupione” przez narodowych socjalistów – głównie w drodze wymuszeń – dzieła sztuki, zrabowane dobra oraz zbiory muzealne przeznaczone dla Muzeum Führera w Linzu, które miały zostać zwrócone prawowitym właścicielom.

American Commission for the Protection and Salvage of Artistic and Historic Monuments in War Areas została utworzona już w sierpniu 1943 r. w celu ochrony i odzyskiwania dzieł sztuki i zabytków historycznych na terenach objętych działaniami wojennymi. Przedstawiciele komisji nazywano również „Monuments Men”. Monachium było największym z kilku Collecting Points w Niemczech. Po przeprowadzeniu inspekcji dzieła sztuki były przekazywane do odnośnych państw, które następnie odpowiadały za identyfikację ich prawowitych właścicieli.

Już 17 października 1945 r. Hertha Orel zwróciła się do Państwowego Urzędu Oświecenia Publicznego w sprawie repatriacji znaleźisk z Gusen. Uskarżała się na fakt ich przechowywania poza Austrią, oraz że nie miała szans przeciwstawić się rozkazom Himmlera. Wymieniła również adres miejsca akcji ratunkowej i załączyła swój list do listu do Kazimierza Gelineka, który wówczas nadal jeszcze mieszkał w Schärdingu. Opisała zbiór i wyjaśniła, że obie rzymskie kamienne płyty z ruin Spilberga, a także odłamki ceramiki z Gusen, które nie zostały jeszcze zakonserwowane, nie zostały wtedy spakowane. List prawdopodobnie przez długi czas pozostawał bez odpowiedzi, więc Karl Moßler napisał kolejny list w kwietniu 1946 r. i ten list załączył.

Z dokumentów Federalnego Urzędu Ochrony Zabytków wynika również, że z 18. transportem, który dotarł 17 września 1948 r. powróciły trzy skrzynie z materiałami z Gusen. Ponieważ nie wiadomo było, komu przedmioty miały zostać zwrócone jako właścicielowi, początkowo skierowano zapytanie do Działu Prehistorycznego. Hertha Orel odpowiedziała na pytanie



Ryc.5.: Rysunki szczegółowe średniowiecznych znaków garncarskich
© Bundesdenkmalamt, Abteilung für Archäologie, Mauerbach, Ortsakten Langenstein-Gusen

o prawnych właścicieli znalezisk mówiąc, że nie wiadomo, kto był faktycznym właścicielem gruntów obozu koncentracyjnego Mauthausen-Gusen. Austriackie znaleziska miały początkowo pozostać w pieczy państwa do czasu wyjaśnienia sprawy. Skrzynie zostały przetransportowane z miejsca ich zabezpieczenia w Środkowej Frankonii do CACP w Monachium i zwrócone jako własność austriacka. Aby ustalić tożsamość przedmiotów, otwarto jedną skrzynię i znaleziono na niej etykiety z napisem „Mauthausen-Gusen” z lat 1941-1944. W dokumentach występują rozbieżności co do faktycznej liczby skrzyń zapakowanych do transportu w Gusen. List Gelinka z 1945 r. do Orel wspomina o trzech skrzyniach, podczas gdy Vockenhuber w lipcu 1946 r. wspominał o co najmniej 10-15 skrzyniach.

W Federalnym Urzędzie Ochrony Zabytków zachowało się zaświadczenie z 23 listopada 1948 r., potwierdzające, że trzy skrzynie z prehistorycznymi zabytkami, odesłane z Monachium do Salzburga 18. transportem amerykańskim, i były przechowywane w magazynie Salzburg/Residenz. Zostały one powierzone Federalnemu Urzędowi Ochrony Zabytków w Wiedniu do czasu wyjaśnienia kwestii własności i przekazania ich upoważnionemu przedstawicielowi Federalnego Urzędu Ochrony Zabytków w Wiedniu. Do momentu podjęcia ostatecznej decyzji nie zezwolono na podział zabytków na muzea.

Zgodnie z tym, w październiku 1950 r., Orel odpowiedziała na list Brachmanna niepokojącego się o zabytki z Gusen. Napisała, że te wszystkie prace zostały udokumentowane w szczegółowych raportach i kilku albumach z podpisanymi fotografiami. Niestety, zdjęcia

te nadal znajdowały się w Gusen w momencie likwidacji obozu i zostały zabrane przez więźnia, który napisał na ten temat obszerną rozprawę, ale nie oddałby jej bez zapłaty. W związku z tym korzystała z tego, co było dostępne. Wyjaśniła ponownie, że nie udało jej się ustalić miejsca dla ich przechowania w Górnej Austrii. Dzięki temu udało się jej już w 1945 r. rozpocząć poszukiwanie na oficjalnej liście Urzędu. W ten sposób znalezione zostały trzy spośród dużych skrzyń zawierające znaczną ilość materiałów, które miały zostać poddane konserwacji w Federalnym Urzędzie Ochrony Zabytków (BDA). Ostateczna decyzja o przeniesieniu własności nie została jeszcze podjęta, ponieważ jest ona w gestii Federalnego Ministerstwa Ochrony Mienia. Obecnie jest to własność państwowa.

W akcie o numerze 45.292-II-6/50 zgodnie z § 1 ustawy konstytucyjnej, wyłożona została uchwała likwidacyjna nazistowskich instytucji

„Stein und Erde” i „SS-Ahnenerbe” oraz utrata majątku obozów koncentracyjnych Mauthausen i Gusen, likwidacja znalezisk prehistorycznych. Federalne Ministerstwo Finansów, Wydział Ochrony Mienia, zgodnie z wnioskiem, przekazało materiał prehistoryczny z terenu obozów koncentracyjnych Mauthausen i Gusen (trzy skrzynie), który był przechowywany w Federalnym Ministerstwie Finansów i stanowi własność federalną zgodnie z § 1 ustawy konstytucyjnej, Federalnemu Ministerstwu Edukacji w celu włączenia go do Kolekcji Prehistorycznej Muzeum Historii Naturalnej. Muzeum Historii Naturalnej zostało o tym poinformowane 19 grudnia 1950 r. Konserwacja miała potrwać jeszcze około trzech miesięcy. Umożliwiło to przekazanie znalezisk. Jak wynika z akt BDA, Karl Krenn, ówczesny kierownik Działu Prehistorycznego, początkowo nie był pewien, czy interesuje go ten materiał. Miał on trafić albo do Muzeum Regionalnego Górnej Austrii, albo do Muzeum Historii Naturalnej w Wiedniu. Jednak po zapoznaniu się z dokumentami i materiałem doszedł do wniosku, że ze względu na rozmiary i znaczenie materiału ten wykraczał w tym zakresie poza możliwości muzeum regionalnego (Landesmuseum), jak wynika to z adnotacji w aktach z 14 sierpnia 1950 r. Znaleziska zostały przekazane do Działu Prehistorycznego Muzeum Historii Naturalnej w Wiedniu w kwietniu 1951 r. po ich powtórny opracowaniu w pracowni Federalnego Urzędu Ochrony Zabytków. Zgodnie z notatką z 1950 r., znaleziska z Gusen musiały zostać ponownie poddane zabiegom konserwatorskim, ponieważ były uzupełniane przez więźniów bez użycia środków chemicznych. W rezultacie wiele znalezisk uległo uszkodzeniu podczas transportu, nawet trzeba było ponownie składać całe naczynia. Pierwsze znaleziska z Gusen, przechowywane w Muzeum w Pergu, zostały splądrowane w 1946 r.. Szczątki mamuta i krowy morskiej

z Gusen zostały przewiezione do Muzeum Regionalnego Górnej Austrii w Linzu.

W akcie Federalnego Urzędu Ochrony Zabytków w Wiedniu o numerze referencyjnym 3348/51 (właściwie 69/51) zabytki zostały w dniu 21 kwietnia 1951 r. przekazane do Działu Prehistorycznego Muzeum Historii Naturalnej (dokument cesji lub nabycia nr 60/51). Dołączono spis inwentarza zabytków. Materiał kostny przekazano do Działu Antropologicznego w 1975 r. Do lutego 1952 r. znaleziska zostały zinwentaryzowane w Dziale Prehistorycznym Muzeum Historii Naturalnej, pod numerami inwentarzowymi 74.142-74.268 przez Karla Kromera, a rysunki wykonał Wilhelm Ehgartner. Dokument przekazania Federalnemu Urzędowi Ochrony Zabytków błędnie podaje numery 74.042-74.268, ale w księdze inwentarzowej zaczyna się od numeru 74.142, kolejność przeskakuje tam z numeru 74.041 na 74.142.

Numerzy inwentarzowe na naczyniach, według porównania z charakterem pisma odręcznego Karla Kromera, zostały wykonane przez niego. Dodatkowe informacje, takie jak „KL Gusen” wraz z numerem grobu i rokiem znalezienia, są pisane innym charakterem pisma i zgodnie z zarządzeniem Herthy Orel zostały umieszczone na znaleziskach już w Gusen przed ich zapakowaniem. Najwyraźniej zostały one wykonane tą samą ręką, co etykiety na zdjęciach dokumentacyjnych. Stare etykiety nadal są przyklejone na kilku obiektach, na przykład na naczyniu z grobu szkielecowego 29/42 odkrytego przy torze kolejowym Donauleis w Langenstein, które zostało naszkicowane na karcie kalendarza - miesiąc luty.

W akcie w BDA (4871/51) Krenn wyjaśnił, że nie otrzymał przypuszczalnie zaznaczonych przez niego na czerwono znalezisk. Udało się to jednak wyjaśnić, kiedy później ponownie zostały złożone fragmenty ceramiki i przekazane zostały dwie kamienne siekiery. Brak jednego naczynia można wytłumaczyć

tym, że lista została sporządzona przed przewiezieniem znalezisk do Gusen.

Federalny Urząd Ochrony Zabytków zastrzegł sobie prawo do publikacji znalezisk także po ich przekazaniu Muzeum Historii Naturalnej, ponieważ Hertha Orel kierowała wykopaliskami i poczyniła już szeroko zakrojone prace wstępne. Publikacja ta nigdy nie została ukończona. Ostatecznie jednak, na podstawie swoich notatek i wspomnień, wsparła Gerharda Trnkę przy pierwszej pełnej prezentacji znalezisk z Gusen.

Uzupełniająca literatura:

Federal Monuments Authority Austria, Archaeology Department, Mauerbach, provincial files archive (Ortsakten) Langenstein-Gusen.
Archiv of finding of the Department of Prehistory, Natural History Museum Vienna.
Marianne Pollak, Archäologische Denkmalpflege zur NS Zeit in Österreich. Wien-Köln-Weimar 2015.
Andrzej Prinke, Ocaliła go archeologia: działalność badawcza Kazimierza Gelinka (1882-1969) jako więźnia nazistowskiego obozu koncentracyjnego w Mauthausen-Gusen (Górna Austria) w latach 1940-1945. (Rescued by archaeology: the research activities of Kazimierz Gelinek (1882-1969) as a prisoner of the German Nazi Concentration Camp at Mauthausen-Gusen (Upper Austria) in 1940-1945. Przegląd Archeologiczny 59, Wrocław 2011, 167-183. Przekład Magdaleny Mączyńskiej, listopad 2013.
Gerhard Trnka, Das urnenfelderzeitliche Gräberfeld von Gusen In Oberösterreich. Mit einem Beitrag von Hertha Ladenbauer-Orel, Archaeologia Austriaca, 76, 1992, 47-112.

CMENTARZYSKO W GUSEN Z PÓŻNEJ EPOKI BRĄZU

Znaczenie kulturowo-historyczne

Georg Tiefengraber

Nawet ponad 80 lat po odkryciu i wykopaliskach prowadzonych w latach 1941–1943 na terenie byłego obozu koncentracyjnego Gusen, cmentarzysko w Gusen pozostaje największą znaną nekropolią z późnej epoki brązu i wczesnego okresu pól popielnicowych w Górnej Austrii. Pierwotną liczbę grobów szacuje się na około 200, z czego tylko około jedną trzecią udało się udokumentować podczas wykopalisk.

Osada należąca do cmentarzyska nie została jeszcze zlokalizowana, pod uwagę może być brana osada na wzgórzu Berglitzl, położona zaledwie 1,8 km na południowy zachód, lub rozległa, ufortyfikowana osada na wzgórzu Luftenberg, położona około 3 km w kierunku zachodnim. Lokalizację cmentarzyska pozwala dobrze wyjaśnić jego korzystne położenie topograficzne oraz komunikacyjne. Cmentarzysko, oddalone obecnie około 1,8 km od brzegów Dunaju, położone jest u południowo-zachodniej

odnogi Frankenbergu wzgl. Kogelbergu, na niezagrożonej powodzią terasie. Jednakże niegdyś leżało ono nieco na północ od Dunaju. Od zachodu teren cmentarzyska ogranicza bieg uchodzącego do Dunaju potoku Alte Guse, niecałe 2 km na wschód rzeka Marbach, również uchodząca do Dunaju, tworzy naturalną granicę od strony wschodniej. Rozpatrując to z szerszej perspektywy, Gusen leży zatem na transregionalnie ważnym węźle komunikacyjnym: zaledwie kilka kilometrów na zachód płynąca od południa rzeka Traun wpada do Dunaju, a tuż na wschód od niej rzeka Enns. Na tym odcinku sól wydobywana w Hallstacie, a także miedź, a później żelazo, eksploatowane w strefie szarogłazowej Górnej Styrii i Górnej Austrii, docierały w rejon Dunaju już w czasach prehistorycznych. Na północ, przez Freistadt, drogi prowadzą dalej do Czech i wreszcie nad Bałtyk. Dunaj był i jest jednym z najważniejszych szlaków wodnych w Europie. Gusen leży zatem na skrzyżowaniu dróg przebiegających z północy na południe

Ryc. 1: Teren wykopalisk w obrębie cmentarzyska z okresu pól popielnicowych pod gusenowskim Kogelbergiem został zabezpieczony w 1942 roku przez administrację obozu Gusen i ogłoszony strefą zamkniętą. Zdjęcie wyraźnie pokazuje, że groby, często otoczone kamieniami, początkowo pozostawiono jako cokoły, a następnie systematycznie rozbierano.

© Federal Monuments Authority, Department of Archaeology, Mauerbach, Photo Archive, Langenstein-Gusen Excavation

i ze wschodu na zachód, które odgrywało ważną rolę już w czasach prehistorycznych. Na pierwsze groby natrafiono w kwietniu 1941 r. podczas budowy trasy dla torów boczny kolejącej ze stacji St. Georgen an der Gusen do kamieniołomu Gusen. Groby te uległy jednak zniszczeniu. Do prac ziemnych kierowano więźniów z sąsiedniego obozu koncentracyjnego Mauthausen pod nadzorem SS, które zarządzało tym obozem i (w dalszej kolejności) powiązanymi z nim podobozami Gusen I-III. Przypadkowo Gustav Brachmann, starosta okręgowy w Pergu, był świadkiem przenoszenia ziemi zawierającej materiał archeologiczny na placu budowy i zdołał uratować kilka szczątków kostnych oraz darów grobowych. Według szacunków Brachmanna, do tego czasu zniszczonych zostało już od 80 do 100 grobów. Po tym jak w 1941 r. do Instytutu Ochrony Zabytków w Wiedniu nie wpłynął żaden meldunek o znaleziskach, dopiero w 1942 r. o znaleziskach grobowych dowiedział się przypadkiem Oswald Menghin, ówczesny profesor zwyczajny prehistorii na Uniwersytecie Wiedeńskim. Poinformowany przez niego Willvonseder, kierownik Działu Prehistorii i Protohistorii ówczesnego Instytutu Ochrony Zabytków nawiązał za pośrednictwem centrali SS w Berlinie kontakt z komendantem obozu Gusen, Carlem Chmielewskim. W maju 1942 r., podczas wizyty Willvonsedera w Gusen, wykopane do tego momentu znaleziska zostały zgromadzone w całości jako „SS Sammlung Gusen” („Kolekcja SS

Ryc. 2: Grób 17/1942 (lub grób V/a według pierwotnego oznaczenia), odkryty 14 października 1942 r. w trakcie jego odsłaniania. Rozbita urna zawierająca prochy została otoczona i przykryta kamieniami (zdjęcie powyżej); Na poniższym zdjęciu większość kamieni została już usunięta, a rozbita urna jest wyraźnie widoczna.

© Federal Monuments Authority, Department of Archaeology, Mauerbach, Photo Archive, Langenstein-Gusen Excavation

Gusen”), a teren wykopalisk ogrodzono drutem kolczastym. Po zaciągnięciu się Willvonsedera do wojska w lipcu 1942 r., jego asystentka, Hertha Orel, została naukową kierowniczką wykopalisk. Pomagał jej technik wykopaliskowy i preparator Josef Vockenhuber z Instytutu Ochrony Zabytków (zob. artykuł Antl-Weiser i Theune) (ryc. 1). Ponieważ rejon wykopalisk znajdował się na terenie obozu koncentracyjnego, nadzór nad całością sprawowało SS. Pomimo wojennych okoliczności, Hertha Orel zdołała przeprowadzić wykopaliska w sposób w dużej mierze systematyczny i opracować ich dokumentację. Na początku sporządzony został plan wykopalisk, który jednak musiał pozostawać na stałe w obozie, nieważ był też na nim zaznaczony obóz koncentracyjny Gusen. Każdy grób został opisany, narysowany i, gdzie było to możliwe, sfotografowany, a otaczający go teren został systematycznie przeszukany za pomocą wykopów sondażowych. Aby przeprowadzić wykopaliska, administracja obozowa zorganizowała oddział więźniów pod dowództwem kapo, polskiego więźnia Kazimierza Gelinka, który posiadał już wcześniej pewną wiedzę i umiejętności w zakresie podstawowych technik wykopaliskowych i prowizorycznej konserwacji znalezisk (patrz artykuł Haunschmieda). Ważne znaleziska były jednak przewożone do Wiednia, tam konserwowane, a następnie odsyłane do Gusen, gdzie wraz z znaleziskami konserwowanymi przez więźniów były eksponowane w obozie





Ryc. 3: Wybór znalezisk z brązu i ceramiki z różnych grobów oraz innych przedmiotów z cmentarzyska Gusen. Miecz z brązu, grot włóczni i brązowy kubek pochodzą z najbogatszego grobu na nekropolii, grobu 5/1941.
© Natural History Museum Vienna, D. Oberndorfer

w tzw. Museumsbaracke (baraku muzealnym). Co ciekawe, więźniowie stworzyli kalendarz z rysunkami znalezisk dla administracji obozowej i innych członków nazistowskiego kierownictwa. W 1942 r. powstała nawet księga pamiątkowa z 85 opatrzonymi komentarzami rysunkami i fotografiami dla kierownictwa Rzeszy SS. Pomijając około 80–100 grobów zniszczonych na początku budowy, na podstawie informacji

dostarczonych przez Gustava Brachmanna można było zrekonstruować 13 grobów i 18 dodatkowych „stanowisk” odnotowanych w 1941 r., w przypadku tych ostatnich mogło zapewne chodzić o dalsze groby. W 1942 r. odsłonięto i zadokumentowano kolejne 30 grobów i 34 dodatkowe „stanowiska”, a w 1943 r. odsłonięto i udokumentowano następane cztery groby i 21 „stanowisk”. Z powodu nasilających się bombardowań

na terytorium Rzeszy, znaleziska, znane jako „Kolekcja SS Gusen”, zostały na rozkaz kierownictwa SS Rzeszy SS poddane akcji ratunkowej dla ochrony przed nalotami lotniczymi. Starannie zapakowano je w skrzynię i bezpiecznie przewieziono do naturalnej jaskini w Pottenstein w Górnej Frankonii. Niezakonserwowane znaleziska pozostały w Gusen, gdzie zespół wykopaliskowy więźniów mógł kontynuować

prace konserwacyjne w baraku muzealnym i w ten sposób uniknąć przydzielenia do pracy w kamieniołomie, która dla wielu więźniów oznaczała pewną śmierć. Jednak znaleziska pozostałe w obozie Gusen zostały utracone już po wyzwoleniu obozu w maju 1945 r.. Tylko trzy ze skrzyń przetransportowanych do Pottenstein przetrwały wojnę i zostały przekazane Federalnemu Urzędowi Ochrony Zabytków w 1948 r., który ostatecznie przekazał je do Muzeum Historii Naturalnej w Wiedniu w 1950 r., gdzie są przechowywane do dziś. Zachowany inwentarz zabytków stanowi jednak jedynie część pierwotnego cmentarzyska; duża ich część została utracona, a wiele można zrekonstruować tylko niekompletnie lub wcale. Dzięki analizie wszystkich dostępnych dokumentów, a przede wszystkim dzięki pomocy Herthy Ladenbauer-Orel, Gerhard Trnka mógł w 1992 r. dokonać gruntownego przeglądu znalezisk z cmentarzyska w Gusen i opublikować ich podsumowanie oraz ocenę. Umożliwiło to retrospektywną, dogłębną ocenę nie tylko samej ważnej nekropolii z późnej epoki brązu, ale także więźniów, którzy pracowali w najtrudniejszych warunkach. Spośród szacowanych 200 grobów około jedna trzecia została zarejestrowana i udokumentowana jako „groby” lub „stanowiska”, chociaż znaczna część „stanowisk” to prawdopodobnie także groby (już w znacznym stopniu uszkodzone lub

naruszone). Na podstawie zachowanych znalezisk i dostępnej jeszcze dokumentacji wykopaliskowej można stwierdzić, że cmentarzysko było użytkowane od końca środkowej epoki brązu do późnego okresu brązu lub wczesnego okresu pól popielnicowych, tj. od końca XIV do co najmniej XII wieku p.n.e. Zdecydowana większość grobów to pochówki ciałopalne; istnieje jedynie kilka pochówków szkieletowych (ryc. 2). Jeden (podwójny) grób stanowi pochówek birytualny, składający się z pochówku szkieletowego i ciałopalnego. Na podstawie wyposażenia grobowego wydaje się, że jest to najstarszy dający się datować grób na cmentarzysku w Gusen. Na podstawie elementów odzieży i biżuterii (brązowa szpila do spinania szat i brązowe bransolety) oraz konkretnego naczynia-daru grobowego można go datować na koniec środkowej epoki brązu (faza Bz C2 według Reineckeego, ok. 1400-1300 r. p.n.e.). Groby szkieletowe były przeważnie zorientowane w linii północny zachód-południowy wschód, a tylko dwa groby były zorientowane w kierunku północ-południe. W przypadku grobów szkieletowych dysponujemy niekiedy świadectwem występowania kamiennej obstawy lub obudowy. Pochówek szkieletowy w grobie birytualnym 19/1942 został, nietypowo pod względem orientacji, pochowany w pozycji podkurczonej prawostronnej w kierunku południe-północ. Uderzające jest to, że groby szkieletowe ograniczają się do północno-

zachodniej i zachodniej części cmentarzyska, podczas gdy w całej części południowej i wschodniej – z wyjątkiem grobu birytualnego 19/1942 na skrajnym południowym zachodzie – odnaleziono wyłącznie groby ciałopalne. W przypadku tych ostatnich spotykamy tu znów dwa rodzaje pochówku: składanie spalonych szczątków ludzkich w naczyniach względnie urnach albo po prostu rozrzucenie prochów, po całej jamie pochówkowej. Udokumentowano też kilka przypadków, w których skremowane szczątki były wewnątrz wydłużonego, wielowarstwowego obwarowania kamiennego lub w kamiennej obstawie, mierzących do 2,8 m długości i do 1,7 m szerokości. Proste obstawy kamienne są również często spotykane przy pochówkach popielnicowych, z naczyniami dwustożkowatymi lub dużymi naczyniami z cylindryczną szyjką, zazwyczaj służącymi jako naczynia popielnicowe. Dodatkowe naczynia z wyposażenia grobowego, a także elementy biżuterii znajdowały się tylko w nielicznych przypadkach wewnątrz urny; zazwyczaj umieszczano je obok niej. Oprócz naczyń podwójnie stożkowatych i naczyń z cylindryczną szyjką, używanych głównie w charakterze urny, groby zawierają prawie wyłącznie formy naczyń i ozdób charakterystyczne dla tzw. środkowodunajskiej kultury pól popielnicowych (ok. 1300–800 p.n.e.), jednakże już nie dla sąsiadujących od zachodu obszarów Górnej Austrii i Salzburga oraz południowych

Niemiec. Środkowodunajska kultura pól popielnicowych, której cmentarzysko w Gusen jest najbardziej wysuniętym na zachód przykładem, obejmowała regiony Dolnej Austrii, południowych Moraw, południowo-zachodniej Słowacji, części zachodnich Węgier, Burgenlandu i Styrii. Kultura ta wykazywała wyraźnie jednolity obraz pod względem zabytków materialnych i zwyczajów pogrzebowych (ryc. 3). To spektrum naczyń środkowodunajskich obejmuje również misy i misy na nóżkach, czary, garnki, miseczki, a także kubki z kulistym brzuścem, często zdobione pionowymi żłobkami i charakterystycznie profilowane misy z uchem wystającym ponad krawędź wylewu. Unikatowym przykładem jest delikatne, jasnoszare naczynie z dwoma uchami, znajdujące również analogie na obszarze tzw. grupy Baierdorf-Velaticze środkowodunajskiej kultury pól popielnicowych. Tylko w kilku przypadkach w grobach umieszczono większe zestawy naczyń ceramicznych, na przykład w grobach 13, 16, 22 i 24 z 1942 r. W większości przypadków zachowały się jedynie pojedyncze naczynia, a niekiedy także fragmenty naczyń. Jest prawdopodobne, że liczne naczynia ceramiczne pozostały swojego czasu w obozie koncentracyjnym Gusen w celu konserwacji i zaginęły po zakończeniu wojny. Zgodnie z oczekiwaniami, wśród znalezisk metalowych dominują elementy ozdób odzieży i ciała, takie jak szpile do spinania szat czy bransoletki. Stanowią one szczególnie istotne znaleziska pod względem chronologii. Seria szpil do spinania szat zaczyna się od szpili z szyjką przekłutą z środkowej epoki brązu typu Wetzleinsdorf i prowadzi poprzez szpilę z główką kulistą z poziomym żłobkowaniem, należąca do tradycji środkowej epoki brązu szpilę z potrójnie

zgrubiałą, poziomo żłobkowaną główką, trzy szpile z główką pieczętkową typu Göggenhofen (tzw. faza Bz C, ok. 1500–1300 p.n.e.). Dalej należy wymienić dwie szpile typu Paudorf, jedną szpilę z główką rozklepaną i zwiniętą w uszko, trzy szpile z tzw. „profilowaniem czeskim”, jedną szpilę z główką maczugowatą, aż po trzy szpile z główką wrzecionowatą typu Gemeinlebern, typowymi dla późnej epoki brązu wzgl. wczesnego okresu pól popielnicowych, faz Bz D i Ha A (ok. 1300–1200 i ok. 1200–1100 p.n.e.). W większości przypadków jednak szpile ze środkowej epoki brązu występują razem z wcześniejszymi formami, takimi jak brązowe bransolety, co wskazuje na ich aż do późnej epoki brązu. Jest to też poświadczona obecnością ceramiki naczyniowej. Wśród bransolet dominują masywne, grubo żebrowane egzemplarze, charakterystyczne dla późnej fazy epoki brązu, Bz D (ok. 1300–1200 p.n.e.). Z kolei proste, tordowane i gładkie bransolety wykonane z okrągłych sztabek dłuższej cieszyły się popularnością i można je datować jedynie w przybliżeniu na okresy od Bz C do Ha A (ok. 1500–1100 p.n.e.). Do tej ostatniej fazy należą również naszyjniki wykonane z cienkich sztabek, tordowane i o końcach haczykowatych. W przypadku dwóch pięknie zdobionych bransolet z taśmy brązowej – jednej z końcami w kształcie spirali, drugiej o końcach tarczowatych. Można je datować na środkową epokę brązu, chociaż bransoleta z grobu 1/1941, ze względu na obecność naczyńia podwójnie stożkowatego i grubo żebrowanej bransolety. Niewątpliwie trafiła ona do grobu w późnej fazie epoki brązu Bz D (ok. 1300–1200 p.n.e.). To samo zjawisko spotykamy również w najbogatszym grobie, oznaczonym jako 5/1941, na cmentarzysku

w Gusen. Był to grób wybitnej osoby, która została pochowana z brązowym kubkiem, brązowym mieczem, brązową brzytwą i brązowym grotem włóczni. Z historycznego punktu widzenia kubek i brzytwa są szczególnie godne uwagi, ponieważ ze względu na ich specyficzne cechy pozwoliły w obu przypadkach zdefiniować własny typ, który dla obu w literaturze fachowej został nazwany „Typem Gusen”. Brązowy kubek typu Gusen, wizytówka cmentarzyska, posiada zaokrąglony brzusec, nieznacznie wywiniętą krawędź wylewu i oddzielnie przymocowane nitami, taśmowate ucho. Takie brązowe kubki znajdowane są głównie w regionie Kotliny Karpackiej (tutaj szczególnie w znaleziskach gromadnych), gdzie prawdopodobnie zostały również wykonane (ryc. 4). Eponimiczny okaz z Gusen jest najbardziej wysuniętym na zachód egzemplarzem i można go umiejscowić w fazie Bz D (1300–1200 p.n.e.). Miecz z brązu można zaliczyć do mieczy ze sztabką do rękojeści typu Asenkofen. Jednocześnie definiuje on własną odmianę tego typu („wariant Gusen”). Ten niezwykle popularny typ miecza ma bardzo szeroki obszar występowania od południowej Skandynawii po Karpaty Zachodnie, ze szczególnym uwzględnieniem południowego regionu Dunaju w Niemczech i Górnej Austrii. W przypadku miecza chodzi zasadniczo o typ ze środkowej epoki brązu lub kultur mogiłowych (faza Bz C, ok. 1500–1300 p.n.e.), ale najwyraźniej był używany aż do późnej epoki brązu. To samo dotyczy brązowej brzytwy typu Gusen, która jest obosieczna z lekko trapezoidalnym uchwytem ramowym. Inwentarz bogatego grobu wydaje się jednak niekompletny, ponieważ

zaginęły lub nie zachowały się zarówno szpila do spinania szat, której obecność jest wręcz obowiązkowa w tego typu grobach, jak i naczynia grobowe. Biorąc pod uwagę rodzaj pochówku, konstrukcję grobową i inwentarz grobowy, staje się rzeczą jasną, że cmentarzysko Gusen bazuje na tradycjach epoki środkowego brązu i kultur mogiłowych, jednocześnie wykazując nieprzerwaną ciągłość aż do późnej epoki brązu i wczesnego okresu pól popielnicowych. Nie można wykluczyć, że nad najstarszymi być może szkieletowymi grobami – w północnej i zachodniej części cmentarzyska, a także grobami z obstawami kamiennymi, zostały usypane dodatkowo

kurhany, które później zniknęły i nie były uchwytnie podczas wykopalisk. Pomimo wszelkich niepewności spowodowanych zaginioną częściowo dokumentacją wykopalisk i znalezisk, cmentarzysko w Gusen stanowi jeden z najważniejszych kompleksów archeologicznych w Górnej Austrii ze względu na swoje rozmiary, zachowane inwentarze grobowe oraz przynależność kulturową zdecydowanej większości znalezisk do środkowodunajskiej grupy okresu pól popielnicowych. Na koniec należy wspomnieć, że starsze znaleziska neolityczne, a także późniejsze z okresu halsztackiego i wczesnego

średniowiecza z wykopalisk prowadzonych w latach 1941–1943 dostarczają dowodów na wielorakie wykorzystywanie tego rejonu w okresie pre- i protohistorycznym.

Uzupełniająca literatura:

Gerhard Trnka: Das urnenfelderzeitliche Gräberfeld von Gusen in Oberösterreich. Mit einem Beitrag von Hertha Ladenbauer-Orel. *Archaeologia Austriaca* 76, 1992, 47 - 112.
Gerhard Trnka: Das Gräberfeld von Gusen. Zu den Ergebnissen der „SS- Grabung“ 1941 - 43. *Arch. Zeitschrift für Geschichte und Archäologie in OÖ.* Nr. 4, 1994, 20 - 24.

Ryc. 4: Brązowy puchar typu Gusen z bogatego grobu męskiego 5/1941. Współczesny napis na spodzie naczynia dokumentuje jego pochodzenie z grobu szkieletowego („SK. GR.”) 5/41 na terenie obozu koncentracyjnego Gusen („K.L.”) © Natural History Museum Vienna, A. Schumann



DR JOHANN GRUBER

(1889–1944)

Andreas Haider

Johann Gruber (ryc. 1) urodził się w 1889 r. w Tegernbach koło Grieskirchen (gmina Schlüsslberg) jako syn szewca Andreasa Grubera i jego żony Marii. Był najstarszym z czwórki dzieci. W 1900 r. oboje rodzice zmarli w odstępnie zaledwie pięciu miesiącach. Dzieci trafiły do różnych rodzin zastępczych, a Johann trafił do rodziny Fischerów w sąsiedniej wsi Moos.

Pastor z Grieskirchen, dziekan Georg Wagnleitner, dostrzegł zdolności Grubera, gdy ten jeszcze uczęszczał do szkoły i wspierał go, umożliwiając sierocie naukę w biskupim gimnazjum Petrinum w Linzu. Po zdaniu matury z wyróżnieniem Gruber wstąpił do seminarium duchownego w Linzu i w 1913 r. przyjął święcenia kapłańskie. W latach 1914–1918 pełnił posługę kapelana w parafiach Gaspoltshofen, Alkoven i Steyregg. Pełnił również funkcję doradcy duchowego w katolickim związku robotniczym. W 1918 r. Gruber przeszedł z pracy duszpasterskiej do pracy dydaktycznej w Leonding-Hart, filii Katolickiego Domu Sierot w Linzu. To zwróciło uwagę biskupa Johanna M. Gföllnera na utalentowanego młodego księdza. Diecezja potrzebowała dobrze wyszkolonych nauczycieli dla szkół parafialnych. Gruber został więc wysłany do Wiednia, na studia nauczycielskie w zakresie historii i geografii. Zwłaszcza zajęcia z zakresu filozofii i pedagogiki,

na które tam uczęszczał, świadczą o jego zainteresowaniu współczesną, postępową pedagogiką. To miało fundamentalny wpływ na jego przyszłą pracę jako nauczyciela i dyrektora szkoły. W 1923 r. Gruber uzyskał doktorat z filozofii na podstawie rozprawy „Bawaria w kwestii sukcesji hiszpańskiej i jej zmagania na ziemiach Górnej Austrii w latach 1702-1704”.

Po powrocie do Linzu Gruber ponownie nauczał w katolickim sierocińcu, a później w biskupim seminarium nauczycielskim, w gimnazjum Sióstr Krzyża i innych szkołach prywatnych. Swoim nowoczesnym, żywym stylem nauczania inspirował swoich uczniów i wywierał na nich trwałe wrażenie. Lubił spędzać wakacje podróżując za granicę, często jako przewodnik turystyczny. Gruber interesował się również językami obcymi i biegle władał językiem angielskim, francuskim i włoskim. Znał kursy językowe na francuskich uniwersytetach, które ukończył on w miesiącach letnich. Umiejętności te okazały się później bardzo przydatne w obozie koncentracyjnym Gusen, zwłaszcza w kontaktach z więźniami francuskimi i belgijskimi.

Pod koniec lat dwudziestych XX w. Gruber miał zostać dyrektorem sierocińca. Początkowo został mianowany tymczasowym dyrektorem szkoły średniej przy sierocińcu. Popadł jednak w konflikt ze swoim przełożonym, kanonikiem Vinzenzem Blaslem. Spór, który zaostriżył się i doprowadził nawet do

postępowania przed sądem diecezjalnym, skutkowało tym, że w 1934 r. obaj przeciwnicy musieli opuścić sierociniec. Gruber przeniósł się do zakładu dla niewidomych.

Oprócz działalności dydaktycznej – uczył historii, geografii i religii, a także stenografii w różnych szkołach kościelnych, a także w związku zawodowym kolejarzy – napisał dwie książki przeznaczone głównie do użytku szkolnego. W 1933 r. ukazał się jego podręcznik do historii Oberösterreichs Vergangenheit im Rahmen der österreichischen Geschichte („Przeszłość Górnej Austrii w ramach historii Austrii”). Już tutaj wypowiadał się Gruber zdecydowanie przeciw przyłączeniu Austrii do Niemiec, pisząc na przykład: „Jak pokazuje przykład Szwajcarii, Danii i innych małych państw, ważne jest utrzymanie zdolności do życia Austrii; [...] Niektórzy opowiadają się za przyłączeniem Austrii do wielkiego organizmu gospodarczego Rzeszy Niemieckiej; ale przemyśl austriacki doświadczyłby bardzo niekorzystnego wpływu przemysłu niemieckiego” (Gruber 1933, 197). W 1936 r. ukazała się książeczka Grubera *Meßbüchlein für Kinder, welche der heiligen Messe andächtig beiwohnen wollen* („Książeczka do nabożeństwa dla dzieci pragnących pobożnie uczestniczyć we mszy świętej”). Miała ona za pomocą ilustracji, objaśnień i modlitw dostosowanych do wieku dziecka ułatwić dzieciom współuczestnictwo w nabożeństwie, wówczas nadal jeszcze celebrowanym po łacinie. Książeczka była wznawiana aż do lat 50. XX w.



Ryc. 1: Johann Gruber, akwaforta autorstwa Svedy Chkoutovej

© Kolekcja Freudenthalera
(<https://www.dioezese-linz.at/institution/9010/sammlung/mediensammlung/bilder/gallery/30916.html>)

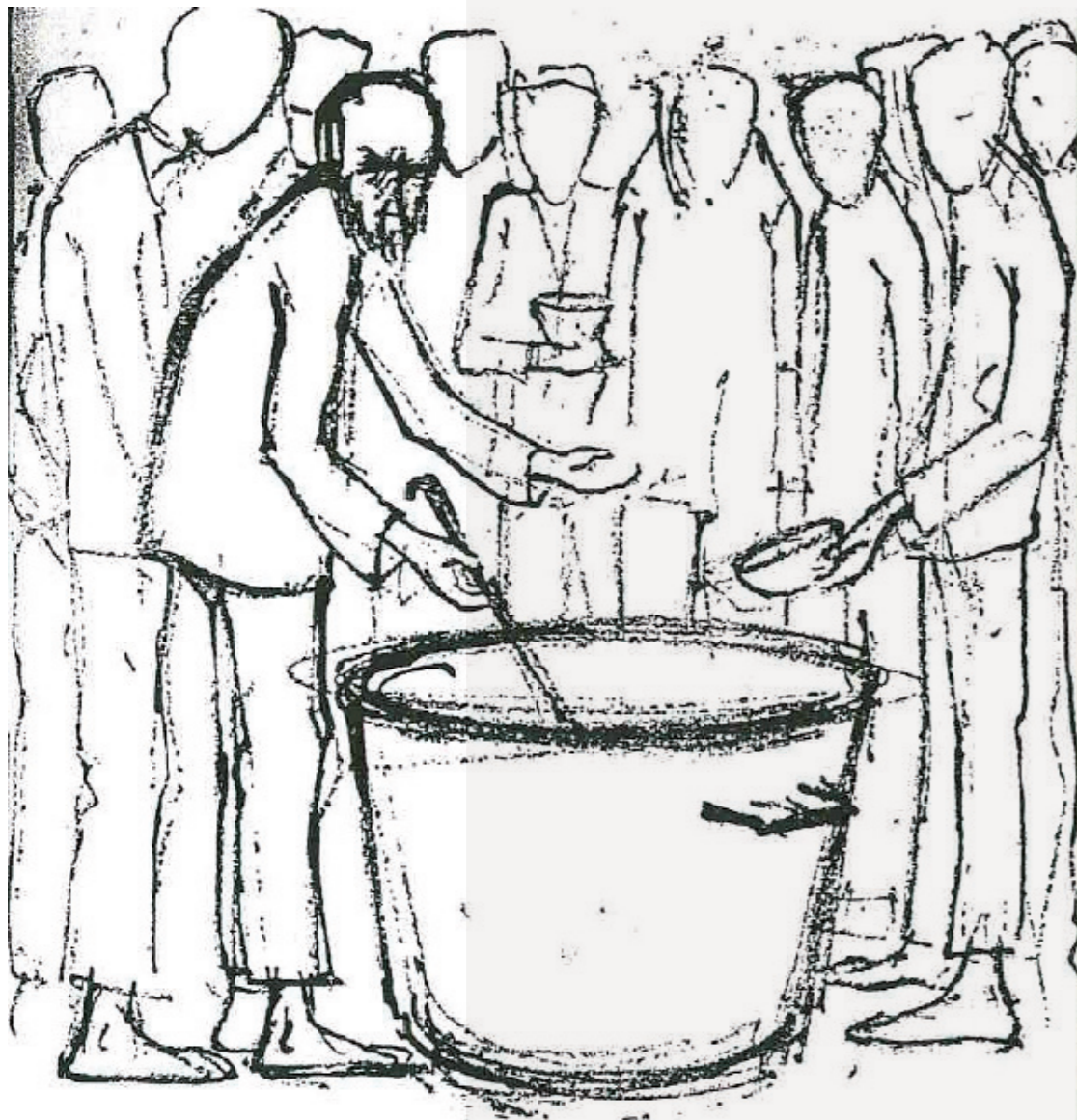
W 1934 r. Gruber został mianowany dyrektorem Instytutu dla Niewidomych. Natychmiast przystąpił do reformy instytucji. Szkoła i ośrodek pomocy społecznej miały zostać połączone w jednym budynku przy Volksgartenstrasse. W tym celu kazał rozbudować budynek, w którym wcześniej mieścił się tylko ośrodek pomocy społecznej. Gruber wprowadził również innowacje pedagogiczne, takie jak koedukacja dziewcząt i chłopców. Jego celem było wychowanie uczniów w taki sposób, aby pomimo niepełnosprawności prowadzili niezależne, samowystarczalne życie. Jednak jego reformy spotkały się z oporem zarówno ze strony Sióstr Krzyża, które zajmowały się sprawami domowymi w Instytucie dla Niewidomych, jak i ze strony kadry nauczycielskiej. Siostry zgłosiły konflikt nawet biskupowi, a wynikające z tego intrygi przeciwko Gruberowi odegrały istotną rolę przy formułowaniu oskarżeń wysuniętych pod jego adresem wkrótce po Anchlussie. Wraz z tak zwanym Anschlusssem w marcu 1938 r. Johann Gruber znalazł się na celowniku nazistowskiego bezprawia zaistniałego w sądownictwie. Gruber nigdy nie ukrywał swoich poglądów na temat narodowego socjalizmu i tak zwanego Anschlussu. Z jednej strony był zwolennikiem niepodległości Austrii, ale z drugiej całkowicie odrzucał ideologię nazistowską. W rozmowach wielokrotnie przepowiadał, że po Anschlussie Austria nie zmierzałaby ku obiecany

dobrym latom, lecz, że reżim nazistowski w dłuższej perspektywie przyniósłby krajowi trudne czasy, cierpienie i niedostatek. Dwaj nauczyciele, którzy od dawna chcieli usunąć Grubera ze stanowiska dyrektora, zebrali te wypowiedzi i jednocześnie zmusili uczennice i zakonnice w szkole dla niewidomych do składania fałszywych zeznań o molestowaniu seksualnym przez Grubera. W maju 1938 r. do Gestapo wpłynął donos i Gruber został aresztowany. Wszczęty proces ciągnął się aż do czerwca 1939 r., częściowo dlatego, że Gruber i jego prawnik, Ludwig Pramer, wielokrotnie wskazywali na nieścistości i błędy proceduralne, wyczerpując wszelkie dostępne środki prawne. W czerwcu 1939 r. Gruber został skazany na dwa lata ciężkich robót w zakładzie karnym w Garsten. Stamtąd, w 1940 r., trafił początkowo do „aresztu prewencyjnego” w obozie koncentracyjnym Dachau. W tym samym roku został przeniesiony do obozu koncentracyjnego Gusen, uważanego za jeden z najcięższych obozów koncentracyjnych (zob. artykuł Dürra). Gruber został początkowo przydzielony jako pielęgniarz i pisarz do izby chorych. Już wtedy udało mu się potajemnie organizować leki dla więźniów.

W listopadzie 1940 r. w pobliżu ruin Spilberga, a od 1941 r. także podczas budowy boczny kolejowej, odkryto prehistoryczne artefakty (zob. artykuły Tiefengraber, Antl-Weiser i Theune). Część z tych znalezisk

była eksponowana w specjalnym muzeum obozowym od 1941 r., zlokalizowanym poza obozem więziarskim, na terenie koszar SS. Kapo komanda archeologicznego do jesieni 1942 r. był Władysław Gębik.

Johann Gruber znalazł się w komandzie muzealnym jesienią 1942 r., początkowo wykonywał zadania administracyjnych. Pod koniec 1942 lub na początku 1943 r. awansował na kapo muzeum. Funkcja ta dawała mu również pewną swobodę poruszania się, umożliwiając mu nawiązywanie kontaktów poza obozem i wykorzystywanie ich do tworzenia nielegalnej organizacji pomocowej dla współwięźniów. Znaleziska archeologiczne regularnie wysyłał do Instytutu Konserwacji Zabytków w Wiedniu w celu ich opracowania i konserwacji, a następnie odsyłał z powrotem do Gusen. Gruber wykorzystywał to do przemycania papierosów – nieoficjalnej waluty obozowej – z obozu i wymiany ich na czarnym rynku w Wiedniu na pieniądze, które mógł następnie wydawać w obozie na jedzenie, lekarstwa lub podręczniki szkolne. W ten sposób zdobywał składniki do swojej słynnej zupy Grubera (ryc. 2), która zapewniła przetrwanie wielu więźniom. Wraz z uwięzionymi polskimi nauczycielami założył również tajną szkołę obozową dla młodych więźniów, aby wzmocnić ich wolę życia i dać im perspektywę na przyszłość na wolności. Gruber nie zwracał uwagi na narodowość ani ideologię więźniów.



Ryc. 2: Tak zwana zupa Grubera (nieznany artysta)
© Kolekcja Freudenthalera, (<https://www.dioezese-linz.at/institution/9010/sammlung/mediensammlung/bilder/gallery/31253.html>)

To przyniosło mu dużą popularność i szacunek wśród wszystkich grup więźniów. Mówi się również, że przemycił do obozu hostie i potajemnie odprawiał msze ze współwięźniami. Jego współwięźniowie wkrótce zaczęli nazywać Johanna Grubera „Papa Gruber”, co prawdopodobnie pochodzi od francuskiego „père”.

Wiosną 1944 r. tajna organizacja pomocowa została odkryta przez Gestapo i SS. Istnieje kilka teorii na temat tego, jak do tego doszło. Jedna z nich głosi, że grupa komunistów uwięzionych w obozie chciała nauczyć się języka rosyjskiego. Gruber chciał zdobyć podręczniki rosyjskie za pośrednictwem swojej siostry. Księgarz, podejrzliwy wobec dużej liczby zamówionych książek, powiadomił Gestapo. Według innej wersji, list Grubera do biskupa Josephusa Calasanza Fließera został zgubiony w tramwaju i ostatecznie trafił do Gestapo. Trzecia teoria głosi, że Gruber wpadł przez swój przemyt papierosów.

4 kwietnia 1944 roku Johann Gruber został aresztowany i zabrany do bunkra Jourhausu w obozie Gusen. Tam początkowo był przesłuchiwany przez Gestapo i bity. Gruber wziął wszystko na

siebie i nie zdradził żadnego ze swoich towarzyszy z organizacji pomocowej. Następnie esesmani, w tym komendant obozu Franz Ziereis i dowódca aresztu ochronnego Fritz Seidler, torturowali go przez trzy dni. Gruber został najwyraźniej tak ciężko ranny pierwszego dnia, że nie mógł ani stać, ani siedzieć i ledwo się poruszał. Tym razem Gruber również nikogo nie zdradził. 7 kwietnia 1944 r., w Wielki Piątek, Gruber został ostatecznie zamordowany. Istnieją różne wersje co do dokładnych okoliczności jego śmierci, ale przyjmuje się, że Seidler osobiście zabił Grubera.

Gruber został tu u nas niemal zapomniany po zakończeniu wojny, chociaż bezpośrednio po wyzwoleniu obozów koncentracyjnych Gusen i Mauthausen byli więźniowie zeznawali przed władzami kościelnymi o jego działalności i męczeństwie. Jednak we Francji, Belgii i Polsce ocaleni byli więźniowie z Gusen podtrzymywali pamięć o nim. Dopiero w latach 80. XX w. ludzie przypomnieli sobie o Gruberze także w Austrii, a jego losy były od tamtej pory podejmowane w badaniach naukowych, sztuce i działaniach upamiętniających. Sprawa

Grubera została w tym czasie również zbadana od strony prawnej. W 1999 r. uchylono wyrok skazujący za przestępstwo polityczne, a w 2016 r. ostatecznie uchylono wyrok skazujący za przestępstwo seksualne. Oznacza to, że Johann Gruber został w pełni zrehabilitowany.

Uzupełniająca literatura:

Christoph Freudenthaler, Thomas Schlager-Weidinger, (red.): Dr. Johann Gruber – Annäherung und Anstoß. Linz 2020.

Johann Gruber: Oberösterreichische Vergangenheit in Rahmen der österreichischen Geschichte. Linz 1933.

Thomas Schlager-Weidinger (red.): Dr. Johann Gruber. Christ und Märtyrer. Linz 2009.

Helmut Wagner: Dr. Johann Gruber. Direktor der Blindenanstalt. [w:] Jan Mikrut (red.): Blutzügen des Glaubens. Martyrologium des 20. Jahrhunderts, Linz 2015, s. 133–148.

Helmut Wagner: Dr. Johann Gruber – Priester – Lehrer – Patriot (1889–1944). Nonkonformität und ihre Folgen in der Zeit des Nationalsozialismus. Linz 2011.

DYREKTOR DR WŁADYSŁAW GĘBIK

(1900–1986)

Rudolf A. Haunschmied

Pobył Władysława Gębika (ryc. 1) w obozie koncentracyjnym Gusen ma szczególne znaczenie dla pobytu Kazimierza Gelinka i Józefa Eugeniusza Iwińskiego. Wszyscy trzej byli ważnymi postaciami w pracach archeologicznych i można ich uznać za pionierów archeologii w Gusen. Jednak ich osiągnięcia nie zostały docenione i uznane w okresie powojennym. Oprócz ważnych badań archeologicznych, pomagali innym więźniom i aktywnie działali w ruchu oporu w obozie. To wzmacniało wolę przetrwania polskich więźniów.

Władysław Gębik urodził się w 1900 r. w Szczyrzycu (niem. Zyrich) niedaleko Limanowej (niem. Ilmenau), która wówczas należała do austriackiego kraju koronnego Królestwa Galicji i Lodomerii, a obecnie znajduje się w województwie małopolskim. Ukończył gimnazjum w Myślenicach (niem. Myslenitz) i studiował inżynierię rolnictwa na Uniwersytecie Jagiellońskim w Krakowie do 1924 r. Pracował jako nauczyciel w gimnazjum w Katowicach od 1923 r. do 1932 r. i uzyskał doktorat z zakresu biologii w Poznaniu w 1932 r. Od 1933 r. do 1937 r. Gębik uczył biologii i chemii w Polskim Gimnazjum w ówczesnym granicznym Bytomiu (niem. Beuthen) na polskim Górnym Śląsku.

W latach 1925-1932 był również prezesem śląskiego oddziału Polskiego Towarzystwa Przyrodników im. Kopernika. Już w 1934 r. rozpoczął też organizowanie polskiego

gimnazjum w Prusach Wschodnich, wnosząc znaczący wkład w rozwój programu nauczania w szkołach polskich na obszarach Rzeszy Niemieckiej. W listopadzie 1937 r. został ostatecznie dyrektorem Polskiego Gimnazjum w Kwidzynie (niem. Marienwerder) w należącej wówczas do Rzeszy enklawie Prus Wschodnich. Warto odnotować, że Władysław Gębik, wraz z uczniami i nauczycielami swojej szkoły został tam aresztowany 25 sierpnia 1939 r. – jeszcze przed wybuchem II wojny światowej – jako ważny propagator i mediator polskiej kultury i tożsamości. Jako przedstawiciel polskiej inteligencji został deportowany przez policję w Grudziądzu (Graudenz) w ramach tzw. „Polenaktion” poprzez niemieckie obozy koncentracyjne Tapiau, Grünhof, Hohenbruch, Stutthof i Sachsenhausen do „polskiego obozu” w Gusen, gdzie dotarł 28 maja 1940 r. i otrzymał numer więźniarski 1472 (a od stycznia 1944 r. numer 43040).

W obozie koncentracyjnym w Gusen początkowo musiał okorowywać i heblować pnie drzew, które następnie wbijano w ziemię jako kotwy do baraków podczas dalszej rozbudowy obozu. W pewną niedzielę, w lipcu 1940 r. ledwo przeżył pracę w trakcie robót ziemnych prowadzonych w niezwykle ciężkich warunkach przy budowie strzelnicy SS w St. Georgen an der Gusen (tzw. „Schützenheim”). Został następnie skierowany do prac przy dalszej rozbudowie obozu koncentracyjnego Gusen i

zmuszony był między innymi kopać rowy pod system kanalizacyjny obozu zakładany pod blokami więźniarskimi.

W maju 1940 r. poznał w obozie swojego przyszłego przyjaciela Józefa Iwińskiego. Kiedy w listopadzie 1940 r. administracja obozowa poszukiwała „archeologów” wśród więźniów do prac wykopaliskowych w ruinach zamku Spilberg, Władysław Gębik, po pewnym wahaniu, zgłosił się na ochotnika wraz z Kazimierzem Gelinkiem i nauczycielem gimnazjalnym z Bielska. Stanowili oni trzon nowego „komanda Spielberg”, które wkrótce zostało uzupełnione o 27 polskich księży. Początkowo towarzyszył z Bielska pełnił funkcję kapo, a Gębik jedynie sprawował nadzór techniczny nad pracami.

17 listopada 1940 r., z inicjatywy Gustava Brachmanna, starosty powiatu Perg, który był jednocześnie powiatowym dyrektorem ds. kultury i konserwatorem zabytków, komendant obozu Chmielewski nakazał utworzenie po raz pierwszy komanda „Burgruine Spielberg”, które miało prowadzić tam wykopaliska. Brachmann wpadł na pomysł zwrócenia się o wykorzystanie więźniów na Spilbergu, gdy zobaczył więźniów wracających do obozu koncentracyjnego Gusen, którzy ciężko pracowali w komandach w St. Georgen. W tamtym czasie w regionie dość powszechne było, że nawet poszczególni burmistrzowie żądali przydzielenia więźniów obozów koncentracyjnych do prac budowlanych w swoich gminach.

To pierwotne „Kommando Spielberg” (faza I) istniało jednak tylko kilka tygodni, ponieważ 7 grudnia 1940 r. wszyscy księża należący do tego oddziału zostali przeniesieni do obozu koncentracyjnego Dachau (zob. artykuł Hofstadlera). To pierwsze komando nie prowadziło żadnych wykopalisk archeologicznych, lecz zajmowało się głównie usuwaniem drzew, krzewów i gruzu. Jednak nawet wtedy szczególną uwagę poświęcono dawnej kaplicy zamkowej, ponieważ podejrzewano, że kryje ona jakiś skarb z dawnych czasów. W jej pozostałościach polscy księża, zachowując wielką ostrożność, odprawiali niemal codziennie tajne nabożeństwa, o ile w pobliżu nie było akurat żadnych strażników.

Po zwolnieniu z obozu koncentracyjnego Gusen kolegi współwięźnia Gębika z Bielska, sam Władysław Gębik objął funkcję kapo podczas przeformowania komanda 7 grudnia 1940 roku (faza II). W tym początkowym okresie funkcję szefa komanda więźniarskiego pełnił SS-Unterscharführer Biernat, który jednocześnie pełnił też w obozie funkcję blokowego (Blockführer). Władysław Gębik bardzo wczesnie przekształcił „swoje” „Kommando Spielberg” w załączek zorganizowanego polskiego ruchu oporu i polskiej pomocy w obozie koncentracyjnym Gusen, nieustannie ryzykując życie, pozwalając na tymczasowe przyjmowanie do niego na rekonwalescencję fizycznie słabych więźniów, którzy zapewne zmarliby w innych komandach obozowych.



Ryc. 1: Portret Władysława Gębika
© Mauthausen Memorial, MM 141_0044
(spuścizna Dobosiewicz).

Kiedy jesienią 1940 r. został zakwaterowany wraz ze „swoim” „Kommando Spielberg” w bloku 9, ściągając do swojego „dobrego” komanda również prawnika i poetę Włodzimierza Wnuka z bardzo ciężkiego komanda „Siedlungsbau” („budowa osiedla”) w St. Georgen. Uratował również profesora farmacji Franciszka Adamanisa z tego samego komanda pracującego w St. Georgen.

Władysław Gębik i Józef Iwiński, chronieni znacznie lepszymi warunkami pracy w komandzie archeologicznym „Spielberg”, zainicjowali od początku listopada 1940 r. również pierwsze tajne spotkania z innymi godnymi zaufania więźniami w obozie koncentracyjnym Gusen. Spotkania te podnosiły morale i wzmacniały wolę przeżycia więźniów. Z czasem Gębik stał się dla współwięźniów w Gusen uosobieniem siły moralnej i niezłomnej woli przeżycia, niezbędnych do przetrwania i przetrwania własnej słabości w nazistowskim obozie. Za swoje wieloletnie zaangażowanie w obozie koncentracyjnym Gusen, polscy współwięźniowie nazywali go „Pater familias”. Nadano mu również przydomek „Baca”, oznaczający pasterza lub owczarza. Jego późniejszy pseudonim w polskiej organizacji podziemnej w obozie koncentracyjnym Gusen brzmiał „Orlik”.

Wraz ze swoimi zaufanymi ludźmi zorganizował w Gusen tzw. „uniwersytet chodzony” – tajne nauczanie dla licznej

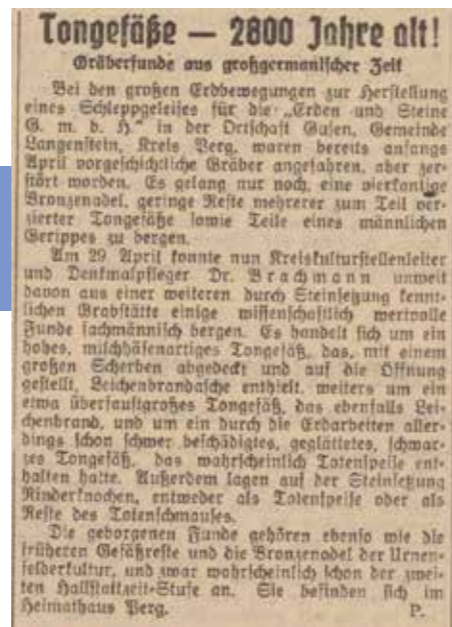
polskiej młodzieży – i założył dla niej tajną drużynę harcerską. Od wigilii Bożego Narodzenia 1941 r., wraz z Waławem Milke, prowadził tzw. „Żywy Różaniec”, który miał dać polskim więźniom w obozie koncentracyjnym Gusen siłę i wolę przetrwania poprzez modlitwę.

Ponieważ zimą 1940/41 r. nie było możliwości prowadzenia prac wykopaliskowych w Spilbergu, Gębik uratował „swoją” drużynę, wymyślając nową nazwę komanda: „Postenwegreiniger” („czyściciele ścieżek posterunków”). Poprzez zastosowanie takiego odważnego wybiegu mógł codziennie opuszczać obóz ze swoimi ludźmi przez całą zimę, wspólnie z nimi odśnieżać, utrzymując w ten sposób spójność swojego głównego zespołu.

Władysław Gębik kierował „komandem Spielberga” przez osiem miesięcy, prawie do czerwca 1941 r. Podzielił swoich towarzyszy na różne grupy robocze, które pracowały przy następujących obiektach: kaplicy zamkowej, donżonie, wałach obronnych i murach.

Wiosną 1941 r. komando mogło powrócić do Spilbergu jedynie na krótko, mniej więcej do końca kwietnia 1941 r., ponieważ kierownictwo obozu musiało wstrzymać tam prace wykopaliskowe z powodu braku wystarczającej liczby posterunków SS. Znaleziska zostały następnie zabrane do obozu w czerwcu 1941 r. przez kolegów Gębika: Gelinka i Iwińskiego i pozostawały tam pod ich opieką.

Ryc. 2: Wycinek z gazety „Volksstimme”, oficjalnego dziennika NSDAP – Gau Oberdonau, nr 136, sobota, 17 maja 1941 r., s. 4
© ONB – Anno: <https://alex.onb.ac.at/cgi-content/anno?aid=obz&datum=19410517&zoom=33>; (ostatni dostęp 3 lipca 2025 r.)



Później zbudowali oni tam tzw. Muzeum Obozowe (Lagermuseum).

Po zawieszeniu prac w ruinach Spilberga, Gębik i kilku innych współwięźniów zostało przydzielonych do komanda budowy linii bocznic kolejowej do St. Georgen, ponieważ znaleziono tam fragmenty licznych urn. Praca więźniów archeologów była tam o wiele trudniejsza, gdyż komando Schlepfbahnbau należało wówczas do najcięższych komand pracy w obozie koncentracyjnym Gusen, a wszystkie prace musiały być wykonywane pod tak dużą presją czasu, że odpowiedzialny za nie oberkapo Koleczko kazał nawet pałkami ponaglać więźniów komanda wykopaliskowego, dowodzonego przez Gębika, do pośpiechu. Po zaledwie kilku dniach towarzysze Gębika zdali sobie sprawę, że obszar ten jest niezwykle cennym rejonem pod względem archeologicznym dla Europy Środkowej, z licznymi cmentarzyskami z późnej epoki brązu (zob. artykuł Tiefengraber). Jednak interesy ekonomiczne kierownictwa budowy i kradzieże dokonywane przez esesmanów początkowo zniszczyły wiele cennych dóbr kultury i niektóre z najcenniejszych znalezisk archeologicznych. Gębik był również zaskoczony, że nawet wykształcony niemiecki kierownik budowy nie wykazywał żadnego zrozumienia dla tych znalezisk, obawiając się, że ich prawidłowe raportowanie spowodni budowę połączenia kolejowego SS między St. Georgen a Gusen. W związku z tym Arbeitskommando Władysława Gębika zostało wkrótce pogardliwie nazwane przez SS „Knochensucherkommando” („komandem poszukiwaczy kości”). Niemniej

jednak Gębik zdążył już uratować pierwsze znaleziska, zbierając je i przekazując tego samego wieczoru obu byłym kolegom, Gelinkowi i Iwińskiemu, którzy zakładali nowe muzeum obozowe przy obozie koncentracyjnym Gusen, w tym także w 1941 roku prehistoryczną kamienną siekierę znaną w pobliżu Kogelberga. Wkrótce potem jednak Gębik przybył sfrustrowany do nowego muzeum obozowego, aby donieść, że esesman, szef komanda więźniarskiego pozwolił zniszczyć cenny naukowo grób wojownika z późnej epoki brązu, który Gębik również zidentyfikował w pobliżu Kogelberga, i który był wyposażony w głowę konia. Starosta powiatu Gustav Brachmann ponownie odegrał ważną rolę w tych wykopaliskach, ponieważ już w maju 1941 r. sprowadził znaleziska z Gusen do muzeum krajoznawczego (Heimathaus) w Pergu. Prawdopodobnie to Brachmann zadbał również o to, aby na przykład 21 maja 1941 r. nawet w „Innsbrucker Nachrichten” opublikowano artykuł o nowych, 2800-letnich znaleziskach grobowe z „okresu wielkogermńskiego”. Brachmann został publicznie uhonorowany jako osoba, która odkryła znaleziska, nie wspominając jednak o podstawowej pracy naukowej Gębika i jego współwięźniów. Cały rok 1941 i okres do lata 1942 r. był zdeterminowany przez trwające związki zespołu wykopaliskowego Gębika z zarządcą powiatu Brachmannem. Niemniej zespół Gębika stopniowo tracił na znaczeniu w tym okresie (ryc. 2).

Znaczenie archeologii w Gusen zmieniło się ponownie latem 1942 r., kiedy Państwowy

Urząd Ochrony Zabytków, w osobie SS-Obersturmführera Kurta Willvonsedera, kierownika Działu Starożytności Archeologicznych w Instytucie Ochrony Zabytków w Wiedniu (obecnie Federalny Urząd Ochrony Zabytków), dowiedział się w końcu o istnieniu ważnego cmentarzyska w Gusen (faza III).

Znaczenie komand archeologicznych wzrosło jeszcze bardziej jesienią 1942 r., kiedy Reichsführer SS, Heinrich Himmler, osobiście odwiedził muzeum obozowe w Gusen 17 października 1942 r. Wizyta ta doprowadziła do szybkiego powiększenia i tak już znacząco ograniczonego „komanda Spielberga” do ośmiu członków 24 października 1942 r.. Gębik osobiście wybrał odpowiednich towarzyszy. Wśród nich byli wówczas Franciszek Adamanis, Tadeusz Murasiewicz i Leon Królak. Kilka dni później więzień Johann Gruber z Austrii, który przybył z izby chorych, został oficjalnie przeniesiony do jego komanda (zob. artykuł Haidera), aby przejąć obowiązki administracyjne, podczas gdy komando samo pozostawało przez czas jakiś jeszcze przy kapo Gębiku. Według Gębika, ten dzień oznacza również

ostateczne przekształcenie dawnego „komanda Spielberga” w nowe komando muzealne (Museumskommando)..

W wyniku zwolnienia z obozu jego dobrego przyjaciela i „rysownika” Józefa Iwińskiego, a prawdopodobnie również wskutek stopniowego przejmowania kierownictwa naukowego wykopalisk przez Instytut Konserwacji Zabytków w Wiedniu, 1942 r. pogorszyła się sytuacja Gębika, gdyż od tego momentu był on wielokrotnie przydzielany do innych, ciężkich komand pracy. Dla wyratowania, były „nauczyciel” i „dyplomowany rolnik” został ostatecznie oficjalnie przydzielony jako „pomocnik” („Hilfsarbeiter”) w magazynie mienia więźniarskiego obozu koncentracyjnego Gusen, od 19 maja 1943 r.. W ten sposób magazyn mienia więźniarskiego obozu koncentracyjnego Gusen I stał się po „komandzie Spielberga” nowym ośrodkiem polskich organizacji podziemnych, kierowanych przez Władysława Gębika w obozie koncentracyjnym Gusen od 1940 r. Wielu więźniów, którzy wcześniej pracowali pod kierownictwem Gębika w „komandzie Spielberga”, stanowią po jego faktycznym rozwiązaniu trzon uformowanych wtedy w obozie Gusen tajnych organizacji oporu Polaków. Do tych towarzyszy zaliczali się Leon Królak, Kazimierz Gelinek, Tadeusz Murasiewicz, Wacław Milke i Lubomir Szopiński.

Pod koniec wojny Władysław Gębik został potajemnie wybrany na przewodniczącego polskiej organizacji podziemnej w obozie koncentracyjnym Gusen I. Od 3 maja 1945 r. wraz z Janem Cieluchem przewodniczył

również Polskiemu Komitetowi Uwolnionych Więźniów. Przez wiele lat w obozie koncentracyjnym Gusen zachowywał swoje zdecydowane humanistyczne podejście i, gdy tylko było to możliwe, opiekował się innymi więźniami. W tygodniach po wyzwoleniu pełnił również funkcję przedstawiciela Polski w Międzynarodowym Komitecie Byłych Więźniów obozu Gusen.

W połowie lipca 1945 r. powrócił początkowo do rodzinnego Szczyrzycy, a następnie objął stanowisko naczelnika Wydziału Szkół Średnich na Mazurskim Kuratorium Osiwaty i podjął się zadania stworzenia polskiego systemu szkolnego w okręgu szkolnym byłego wschodniopruskiego miasta Olsztyna. Jednocześnie działał na rzecz utrwalania polskiej kultury i tożsamości w tej części byłych Prus Wschodnich, od dawna zdominowanej przez Niemców, która od 1945 r. należała do nowo utworzonego polskiego województwa olsztyńskiego. Szczególnie angażował się w upowszechnianie literatury polskiej, kolekcjonowanie polskich pieśni i legend oraz promocję polskich pisarzy i historyków. Za tę wszechstronną i trwającą dziesiątki lat działalność kulturalną Władysław Gębik został też w 1975 roku uhonorowany Nagrodą im. Oskara Kolberga. Jako rzecznik Związku Literatów Polskich, sam był również autorem licznych utworów literackich – niektóre pod pseudonimem Andrzej Borowik.

Jednym z jego najważniejszych powojennych planów była budowa „Świątyni Męczenników” („Tempels der Märtyrer”) z kolosalnym krzyżem z granitu z kamieniołomu Gusen w Polsce. To właśnie tam miały być

umieszczone niezliczone małe urny w kształcie sześcianu. Były one potajemnie produkowane w obozie koncentracyjnym Gusen od 1943 r. i obecnie znajdują się na Jasnej Górze w Częstochowie, w Katedrze Wrocławskiej oraz w Kościele Uniwersyteckim św. Anny w Warszawie.

Władysław Gębik zmarł 23 marca 1986 r. w Krakowie i został pochowany na cmentarzu w Szczyrzycy.

W 1987 r. Szkoła Podstawowa nr 6 w Kwidzynie otrzymała imię Władysława Gębika. W 2015 r. odsłonięto również tablicę pamiątkową ku jego czci w jego dawnym domu w Olsztynie.

Uzupełniająca literatura:

Władysław Gębik: Z diablami na ty. W obozach Tapiaw, Hohenbruch, Stutthof, Sachsenhausen i Gusen. Gdańsk 1972.

Marianne Pollak: Archäologische Denkmalpflege zur NS-Zeit in Österreich – Kommentierte Regesten für die „Ostmark“. Wien-Köln-Weimar 2015.

KAZIMIERZ GELINEK

(1882–1969)

Rudolf A. Haunschmied

Jako więzień obozu koncentracyjnego Gusen, Kazimierz Gelinek (ryc. 1) – podobnie jak Władysław Gębik i Józef Eugeniusz Iwiński – wykonał znaczącą, pionierską pracę w zakresie badań archeologicznych w Gusen, której w okresie powojennym nie wspomniano ani nie doceniano. Reprezentuje on wielu innych polskich intelektualistów, którzy byli więzieni w obozie koncentracyjnym Gusen, jako przedstawiciele elity narodu. W oddziale archeologicznym on i jego towarzysze byli częścią chronionego komanda pracy. Komanda te stanowiły również załóżek pierwszych tajnych organizacji pomocowych i grup oporu w obozie.

Kazimierz Gelinek urodził się w 1882 r. w Brzeżanach niedaleko Tarnopola, który wówczas należał do Galicji, a obecnie znajduje się w zachodniej Ukrainie. Po ukończeniu szkoły podstawowej w Tarnopolu, w 1907 r. służył przez trzy lata w VII austro-węgierskim pułku ułanów „Erzherzog Franz Ferdinand” w Stockerau. Zaoszczędzone środki ze służby wojskowej przeznaczył na sfinansowanie nauki w szkole średniej, co pozwoliło mu na początku pracować na stanowisku nauczyciela w szkole podstawowej w Zazulińcach nad Dniestrem. Gelinek został ponownie powołany do ułanów na początku I wojny światowej, ale podobnie jak tysiące innych polskich żołnierzy, około 1916 r. podążył za wezwaniem rządu

tymczasowego do zaprzestania działań wojennych i powrotu do ojczyzny. Od tego czasu, w nowo powstającym państwie polskim, Gelinek działał jako inspektor szkolny na rzecz rozwojowi systemu szkolnictwa w powiecie zamojskim. Brał udział w założeniu seminarium nauczycielskiego, w którym również nauczał jako „profesor”. W trakcie pracy Gelinek rozpoczął w 1922 r. studia geograficzne w Krakowie, które ukończył we Lwowie w 1926 r. Następnie osiadł w Płocku, dawnej stolicy Mazowsza, gdzie ponownie pracował jako profesor w miejscowym gimnazjum i w państwowym seminarium nauczycielskim. Coraz częściej współpracował również w zakresie geologii i archeologii z Muzeum Mazowieckim i Płockim Towarzystwem Naukowym, które, założone w 1820 r., pozostaje jednym z najstarszych towarzystw naukowych w Polsce. Od 1926 r., jako kustosz, utworzył w tym muzeum, założonym też w 1821 r., nowy Dział Przyrodniczo-Etnologiczny, obejmujący również zbiory archeologiczne. Gelinek przez wiele lat, aż do 1939 r., z powodzeniem realizował liczne projekty badawcze z zakresu archeologii i geologii.

Kazimierz Gelinek został aresztowany 9 kwietnia 1940 r. ponieważ wielokrotnie odmawiał rejestracji jako etniczny Niemiec (Volksdeutsch) i jako kurator stanął na drodze niemieckim żołnierzom w listopadzie 1939 r., gdy ci rabowali znaleziska archeologiczne

w „jego” muzeum. Jako przedstawiciel polskiej inteligencji został deportowany przez policję państwową z Ciechanowa (niem. Zichenau) przez Działdowo (niem. Soldau) i obóz koncentracyjny w Dachau do „Polenlager”, obozu koncentracyjnego Gusen w ramach tzw. „Polenaktion”. Przybył tam 26 maja 1940 r. i otrzymał numer 232 (od stycznia 1944 r. numer 43041). W Gusen był najpierw zmuszony do pracy w kamieniołomach Kastenhof, a następnie przy budowie linii kolejowych.

Kazimierz Gelinek, wraz z Władysławem Gębikiem i nauczycielem z bielskiego liceum, był obecny od samego początku, kiedy 17 listopada 1940 r. (faza I) utworzono „pierwsze” „Kommando Spielberg”. Odmówił jednak pełnienia funkcji kapo czy oberkapo w tym komandzie, mimo że w wieku 58 lat był najstarszym i najbardziej doświadczonym więźniem. Zamiast niego Gębik objął faktyczne kierownictwo nad tym pierwszym komandem, a jego kolega nauczyciel z Bielska objął funkcję kapo. Jednym z pierwszych zadań Gelineka w tym czasie było mapowanie ruin zamku.

W tym początkowym okresie (Faza II) Gelinek był już kierownikiem niewielkiego baru magazynowego, który „Kommando Spielberg” postawiło na dziedzińcu dawnego zamku, dla przechowywania i opracowywania znalezisk. W rysowaniu i dokumentowaniu pomagał mu już Józef Iwiński. Gelinek, były kustosz płockiego muzeum, który był również

bardzo utalentowanym rzemieślnikiem, sam zbudował stoły, gabloty i półki dla tego pierwszego „muzeum” w ruinach zamku Spielberg. Ponieważ był bardzo biegły w obróbce drewna i idealnie odnajdywał się w pracach stolarskich, jego towarzysze nadali mu pieszczotliwy przydomek „Święty Józef”, mimo że był już wówczas de facto najbardziej kompetentnym archeologiem w „komandzie Spielberg”.

Co istotne, płocki ekspert, posiadający bogate doświadczenie w badaniach archeologicznych, zdołał już w pierwszej połowie 1941 r. przekonać Gustawa Brachmanna, kierownika powiatowego urzędu kultury, konserwatora zabytków i starosty powiatu Perg, o naukowej wartości znalezisk dokonanych już w „jego” małym baraku muzealnym w ruinach Spielbergu. Brachmannowi towarzyszył wówczas komendant obozu Chmielewski, który jako pierwszy w obozie koncentracyjnym Gusen wyraził się z uznaniem o Gelineku określając go mianem „starego profesora” („der alte Professor”).

Po tym, jak najprawdopodobniej esesmani dwukrotnie włamali się do tego małego baru muzealnego, gdzie mieścił się „dział zbiorów” Gelineka w Spielbergu, aby ukraść artefakty, komendant obozu Chmielewski, na wniosek starosty Brachmanna, nakazał w czerwcu 1941 r. przeniesienie zbiorów ze Spielbergu w bezpieczne miejsce w samym obozie koncentracyjnym. W ten sposób



Ryc. 1: Portret Kazimierza Gelineka
© Andrzej Prinke

w obozie Gusen utworzono niewielkie komando „Muzeum”, początkowo składające się z zaledwie dwóch więźniów. Byli to „stary profesor” i jego „kreślarz”, Iwiński. To drugie „muzeum” znajdowało się poza obozem dla więźniów, w długim, nadal jeszcze stojącym budynku, w którym swoje pomieszczenie mieli również fryzjerzy obsługujący załogę SS. W ten sposób, na południowym krańcu obozu koncentracyjnego Gusen, powstało tzw. Lagermuseum (muzeum obozowe), którego kierownikiem od tego momentu został „Kasimir” Gelinek. Od 20 sierpnia 1941 roku były „dyrektor muzeum” w obozowym komandzie obozu koncentracyjnego Gusen został oficjalnie mianowany „brygadziwą” (Vorarbeiter) w tzw. „SS-Museum”. Wspierał go w tym zadaniu Józef Iwiński, który był jego asystentem do początku września 1942 r. Po zwolnieniu Iwińskiego z obozu, Kazimierz Gelinek tymczasowo wyłącznie odpowiadał za tzw. „Muzeum SS”, do którego wstęp innym więźniom był surowo zabroniony.

Według Iwińskiego, to właśnie Gelinek, wiosną 1941 r. wykorzystując dostarczoną mu przez Gębika kamienną siekierę znaną na placu budowy bocznic kolejowej, jako pierwszy zasygnalizował komendantowi obozu Chmielewskiemu, że w rejonie Kogelbergu można spodziewać się dalszych ważnych odkryć. Komendant obozu Chmielewski nakazał wówczas Gelinekowi i Iwińskiemu „nadzorować

naukowo” również prace przy budowie bocznic kolejowej i zagwarantował im pełną swobodę poruszania się u odpowiedzialnych oberkapo i esesmanów, szefów komand więziarskich dozurujących prace przy budowie bocznic kolejowej. Jednakże wobec szerokiej publiczności jedynie starosta Brachmann został uhonorowany jako „profesjonalny odkrywca” pierwszych cennych naukowo znalezisk, co znalazło wyraz w kilku artykułach prasowych z 17 maja 1941 r. (zob. artykuł Haunschmieda o Gębiku).

Odnosząc się do sytuacji w sierpniu 1941 r., należy również zauważyć, że więźniom „komanda Spielberg” i komanda SS-Museum nie wolno było w tym czasie opuszczać obozu z powodu epidemii tyfusu. W związku z tym drugi rzymski nagrobek, znaleziony w ruinach Spielberg w tym samym roku, mógł zostać odsłonięty i zbadany dopiero w październiku 1942 r.

10 września 1941 r. prawdopodobnie stanowił kolejny ważny punkt zwrotny dla Kazimierza Gelineka w nadzorowaniu przez niego zbiorów w Gusen, ponieważ właśnie w tym czasie odkryto znacznych rozmiarów grób szkieletowy, później oznaczony numerem 5/41, z obszernymi obstawami kamiennymi i bogatym, unikatowym wyposażeniem grobowym z późnej epoki brązu.

Wieść o znaczeniu tych znalezisk prawdopodobnie szybko rozprzestrzeniła się w kręgach zawodowych, tak że po



przerwie zimowej w kwietniu 1942 r. Oswald Menghin z Uniwersytetu Wiedeńskiego jako pierwszy powiadomił Instytut Konserwacji Zabytków i SS-Ahnenerbewer Berlinie o istotnych znaleziskach w Gusen. Podobno to właśnie Gelinek wiosną 1942 r. dał jasno do zrozumienia komendantowi obozu Chmielewskiemu, że w Gusen należy spodziewać się jeszcze bardziej rozległego cmentarzyska prehistorycznego i że ten obiecujący dalsze odkrycia obszar powinien zostać zgłoszony światu nauki. Ponieważ tempo budowy kolei nie uległo spowolnieniu, on, Iwiński i pozostali więźniowie nie mieli innego wyboru, jak ratowanie przedmiotów z brązu i glinianych naczyń spod łopat, z wagoników, a także z hałdy.

Fakt, że wiele obiektów zniszczonych w pośpiechu przez SS w tamtym czasie zostało profesjonalnie udokumentowanych do dziś, jest prawdopodobnie jedynie wybitną zasługą naukowej pracy Gelinka w Gusen.

Kierownik Działu Starożytności Archeologicznych Instytutu Konserwacji Zabytków w Wiedniu, SS-Obersturmführer Kurt Willvonseder, również zauważył 21 maja 1942 r., po pierwszej wizycie u komendanta obozu Chmielewskiego w Gusen, że wykopaliska są prowadzone profesjonalnie przez dwóch polskich „profesorów”. Po tej wizji lokalnej, 29 maja 1942 r. potwierdził również namiestnikowi Rzeszy prowincji Oberdonau, że wybrano do tego celu odpowiednich i wykwalifikowanych więźniów, a także że wykonane zostały dokładne raporty, które pozwoliły na naukową ocenę znalezisk.

Do mniej więcej czerwca 1942 r. Gelinek i Iwiński byli zdanie wyłącznie na własną wiedzę specjalistyczną przy zarządzaniu zbiorami SS-Sammlung Gusen. Dopiero w czerwcu 1942 r. otrzymali pierwsze wsparcie od zewnętrznego eksperta z Instytutu Konserwacji Zabytków w Wiedniu, Josefa Vockenhubera, preparatora przysłanego do Gusen przez Kurta Willvonsedera.

Kiedy Willvonseder po raz pierwszy został zaprowadzony na cmentarzysko obozu Chmielewskiego 3 października 1942 roku, nakazał dalsze korzystanie z planu przeglądowego cmentarzyska, który wcześniej uprzednio prowadzili systematycznie sami więźniowie. Willvonseder potwierdził następnie w liście z 5 października 1942 r. do SS Ahnenerbe, że do tego momentu wykopaliska w Gusen prowadziły wyłącznie więźniowie uznani za odpowiednich do tego zadania ze względu na ich wykształcenie i że więźniowie ci udowodnili, że są w pełni zdolni do wykonania tego zadania, co było niewątpliwie głównym osiągnięciem Gelinka. Wreszcie, 9 października 1942 r., Kazimierz Gelinek, wraz z Johannem Gruberem, otrzymał osobiste instrukcje od Herthy Orel, która pracowała jako asystentka Kurta Willvonsedera w Gusen, odnośnie składowania fragmentów ceramiki znalezionych w jednym z grobów. Punktem kulminacyjnym prac archeologicznych, które Gelinek prowadził na terenie Gusen od 1940 r., musiała być wizyta Reichsführera SS Heinricha Himmlera 17 października 1942 r. w muzeum obozowym, które w dużej mierze zostało rozbudowane przez Kazimierza Gelinka i Józefa Iwińskiego.

Prawdopodobnie to systematyczne gromadzenie rysunków Iwińskiego przez Gelinka umożliwiło stworzenie osobistego albumu względnie książki pamiątkowej z wykopalisk w Gusen w ciągu zaledwie kilku dni i nocy w grudniu 1942 r., z okazji świąt Bożego Narodzenia 1942 r. dla Heinricha Himmlera.

Pod koniec 1942 r., obok tego i kolejnych albumów, wydano kilka kalendarzy na rok 1943 i książkę pamiątkowych z rysunkami Iwińskiego dla SS, prawdopodobnie ponownie przy głównym udziale Gelinka, z wykorzystaniem w tym celu biura konstrukcyjnego bocznic kolejowej (zob. artykuł Anti-Weiser i Theune).

Do października 1943 r. Gelinek i jego zespół więźniów ściśle współpracowali z preparatorem Vockenhuberem i Herthą Orel z Instytutu Konserwacji Zabytków w Wiedniu, dopóki Reichsführer SS Heinrich Himmler nie rozkazał przeprowadzić akcję zabezpieczenia zbioru SS-Sammlung Gusen, którym zarządzał Gelinek, ze względu na zagrożenie atakami lotniczymi. Warto zauważyć, że Gelinkowi nie powiedziano wówczas, dokąd zostanie przewieziony „jego” zbiór spakowany w trzech skrzyniach. Personel kierownictwa muzeum został następnie znacznie zredukowany, tak że pod koniec 1944 r. składał się on już tylko z Gelinka i następcy Iwińskiego, Tadeusza Murasiewicza. Oprócz prac prehistorycznych i historycznych, obaj prowadzili również badania geologiczne i paleontologiczne oraz

sporządzali profile geologiczne w ramach szeroko zakrojonych projektów budowy tuneli w St. Georgen i Gusen, które nabrały tempa w 1944 r., aż do wyzwolenia obozu w maju 1945 r.

Gelinek, według jego własnej relacji, ważył zaledwie 34 kilogramy w momencie uwolnienia z obozu koncentracyjnego Gusen. Opuścił Gusen zaledwie dzień po wyzwoleniu obozu, 6 maja 1945 r. Po trzydniowym pobycie w Linzu zamierzał udać się do Francji. Amerykanie nie pozwolili mu jednak przekroczyć Innu, tak że do jesieni 1946 r. pozostał w Schärdingu.

Warto zauważyć, że „stary profesor” wznowił swoje badania geologiczne i etnograficzne w Schärdingu. Stamtąd w lipcu 1945 r. odwiedził preparatora Josefa Vockenhubera w Hallstatt, który uratował część materiałów z wykopalisk w Gusen. Niestety, jego trzy obszerne szkicowniki i wiele klisz pozostały w Gusen i prawdopodobnie tam zaginęły.

Kiedy 29 września 1945 r. Franz Pfeffer z Wydziału Kultury i Prasy Rządu Krajowego Górnej Austrii zwrócił się do niego z prośbą o zredagowanie raportu dla gazety „Zeitschrift Oberösterreich”, początkowo nie miał czasu tym się zająć, ponieważ we wrześniu i październiku 1945 r. szukał członków swojej rodziny i odnalazł tylko jedną córkę. Jego żona niestety już nie żyła. Pod tych poszukiwaniach, w listopadzie 1945 r., w ciągu zaledwie trzech tygodni, napisał na maszynie dziesięciostronicowy raport, o który go poproszono.

Dopiero po zakończeniu tej pracy, 27 listopada 1945 r., znalazł czas, by odpowiedzieć dobrym niemieckim na list, który „panna” Hertha Orel napisała do niego jakiś czas wcześniej. Gelinek i Orel utrzymywali korespondencję co najmniej od jesieni 1945 r., a relacja ta trwała aż do jego powrotu do Polski we wrześniu 1946 r..

Pod koniec lutego 1946 r. Gelinek, mieszkając w Schärdingu, napisał dalsze szczegółowe opisy „Wykopalisk na lewym brzegu Dunaju w pobliżu Linzu w latach 1940–1945”, które zawierają dużą ilość informacji naukowej o kontekście regionalnym i których dwie

wersje, polska i angielska, przetrwały do dziś. W kwietniu 1946 r. Gelinek skarżył się na poważne problemy zdrowotne, na które prawdopodobnie cierpiało również wielu innych byłych więźniów wyzwolonych z niemieckich obozów koncentracyjnych. Czuł się tak źle psychicznie, że nie mógł się już z nikim widzieć ani rozmawiać. Dodatkowo cierpiał na nudności i osłabienie słuchu, z powodu których leczył się w Salzburgu. Gdy czuł się lepiej, odwiedzał biblioteki w Innsbrucku i Bregencji. Prowadził również badania w Enns i Mauthausen.

Przed powrotem do Polski, 27 i 28 września 1946 r., Gelinek próbował zabezpieczyć swoje prawa autorskie do materiałów historycznych, które zebrał, głównie w latach 1940–1945, w St. Georgen, Gusen i Spilbergu, poprzez publiczne ogłoszenie w gazecie „Neue Zeit” w Linzu (ryc. 2).

Wniosek o uznanie praw autorskich, których domagał się on i Tadeusz Murasiewicz, został odrzucony przez Federalny Urząd Ochrony Zabytków w 1947 r., z uzasadnieniem, że prace te zostały wykonane pod nadzorem Vockenhubera i Orel. Argument ten jest jednak całkowicie nietrafny w odniesieniu do okresu od listopada 1940 r. do końca maja 1942 r., ponieważ do tego momentu Gelinek i jego towarzysze pracowali w dużej mierze niezależnie i na niezwykłe wysokim poziomie naukowym. Niestety, austriacki Federalny Urząd Ochrony Zabytków wydał wówczas jednoznaczne orzeczenie na niekorzyść Gelinka. To tym bardziej było bolesne, że 29 maja 1942 r. Willvonseder, jako przedstawiciel konserwatora prowincji (Gaupflegera) ds. Zabytków Archeologicznych prowincji Oberdonau, potwierdził pisemnie urzędnikowi Urzędu Namiestnika Rzeszy w Linzu, że więźniowie wykorzystani w Gusen nadawali się do tego zadania i posiadali odpowiednie kwalifikacje.

Hertha Orel, była przedstawicielką konserwatora prowincjonalnego (Gaupflegera) ds. Zabytków Archeologicznych prowincji Oberdonau, potwierdziła również w oficjalnej notatce z 28 grudnia 1945 r., że to „Kasimir” Gelinek, nie szczędząc sił i z wielką

starannością przez cały ten czas odkopywał, a także konserwował znaleziska.

Kiedy wrócił do Płocka pod koniec 1946 r., początkowo nie znalazł schronienia i przez trzy miesiące żył na ulicy. W Płocku dowiedział się również, że jego zbiory, zgromadzone w ciągu 15 lat pracy naukowej, zaginęły w chaosie wojny i że nie będzie mógł ich już wykorzystać do uzyskania doktoratu, jak planował.

Dopiero w 1947 r. mógł wrócić do pracy jako nauczyciel w szkole technicznej Centrum Kształcenia Zawodowego w Płocku. Około 1950 r. przez pewien czas pozostawał bezrobotny, a następnie uczył w średniej szkole zawodowej aż do przejścia na emeryturę 1 września 1956 r.

W 1959 r., w wieku 77 lat, podarował Józefowi Iwińskiemu, z okazji imienin, egzemplarz opracowania z 1942 r. zatytułowanego „Wykopaliska w okolicach KLM-Gusen/Oberdonau 1940-1942...”, który niegdyś ocalała dla niego w St. Florian siostra preparatora Vockenhubera, a także swój szkicownik zawierający oryginalne rysunki Iwińskiego. Gelinek zamieścił również dedykację do szkicownika zawierającego oryginalne rysunki, które głęboko poruszyły Iwińskiego. Kazimierz Gelinek zmarł w 1969 r.

Uzupełniająca literatura:

Marianne Pollak: Archäologische Denkmalpflege zur NS-Zeit in Österreich – Kommentierte Regesten für die „Ostmark”. Wien-Köln-Weimar 2015.
Andrzej Prinke: Ocalała go archeologia: Działalność badawcza Kazimierza Gelinka (1882-1969) jako więźnia niemieckiego nazistowskiego obozu koncentracyjnego Mauthausen-Gusen (Górna Austria) w latach 1940–1945. Przegląd Archeologiczny 59, 2011, 167–183.
Włodzimierz Wnuk: Byłem z wami. Warszawa 1972.

DR JÓZEF EUGENIUSZ IWIŃSKI

(1904–1990)

Rudolf A. Haunschmied

Józef Eugeniusz Iwiński (ryc. 1) był jednym z istotnych polskich więźniów obozu koncentracyjnego, który prostymi środkami wykonywał ważne prace archeologiczne w Gusen, jednak jego wysiłki rzadko były doceniane. Podobnie jak w przypadku Władysława Gębika, Kazimierza Gelinka, chronione obszary pracy komand archeologicznych pozwoliły im na przeżycie w obozie koncentracyjnym Gusen i utworzenie pierwszych organizacji pomocowych i ruchu oporu w obozie.

Józef Eugeniusz Iwiński urodził się w Łodzi w 1904 r. Ukończył tam szkołę średnią w 1924 r., a następnie studiował na Wydziale Matematyczno-Przyrodniczym Uniwersytetu Warszawskiego do 1928 r.. Pracował na Uniwersytecie Warszawskim jako asystent w Katedrze Mineralogii i Petrografii. W 1932 r. obronił doktorat na Uniwersytecie Łódzkim na temat „Dolomity w Tatrach Polskich”, Z doktoratem nauk chemicznych ponownie działał w Warszawie jako mineralog i ekspert ds. surowców.

Po niemieckiej inwazji na Polskę 1 września 1939 r. Iwiński pracował w podziemnej organizacji „Związek Walki Zbrojnej” jako nauczyciel dla polskich żołnierzy inwalidów wojennych, którzy pobierali u niego tajne lekcje w zakresie towaroznawstwa w Ujazdowskim Szpitalu Wojskowym w Warszawie.

Iwiński został aresztowany w tym szpitalu 29 kwietnia 1940 r. i do 2 maja 1940 r. osadzony w osławionym więzieniu Gestapo na Pawiaku. Stamtąd już 3 maja 1940 r. trafił do obozu koncentracyjnego Sachsenhausen, gdzie przeszedł kilkutygodniową kwarantannę. Następnie został deportowany transportem wraz z 1100 innymi więźniami do nowego „polskiego obozu”, obozu koncentracyjnego Gusen, dokąd wraz z towarzyszami niedoli dotarł 28 maja 1940 r.. Był to pierwszy transport więźniów z Pawiaka do ówczesnego obozu koncentracyjnego Gusen.

W Gusen otrzymał numer więźnia 1596 i został osadzony w 9. bloku. W obozie bardzo wczesnie zaprzyjaźnił się z Władysławem Gębikiem. W Gusen, podobnie jak setki jego rodaków, początkowo przydzielono go do ciężkiego komanda „Steinträger” („tragarzy kamieni”). Później, w 1940 r., przydzielono go również do komanda „Erdbewegung” („robót ziemnych”) i „Straßenbau” („budowy dróg”). Podczas tych prac był tak maltretowany, że w grudniu 1940 r. miał już uszkodzoną nerkę, podwójną przepuklinę, pękniętą błonę bębenkową i wybite zęby.

Kiedy podczas wieczornego apelu 7 grudnia 1940 r. komendant obozu Chmielewski osobiście wybierał spośród wszystkich obecnych nowych więźniów do „komanda Spielberg”, został tam przydzielony również Iwiński. To wzmocniło jego nadzieję na

przeżycie obozu w Gusen. „Komando Spielberg” liczyło w sumie 30 więźniów, którzy byli głównie nauczycielami i których wyposażono także w lepszą odzież, a nawet skórzane buty w ramach Außenkommando („komanda zewnętrznego”).

Na krótko przedtem, mniej więcej na początku listopada 1940 r., Gębik i Iwiński zainicjowali również pierwsze tajne spotkania z zaufanymi więźniami w Gusen, mające na celu podniesienie morale i wolę przetrwania. Ważną rolę odgrywało recytowanie wierszy, które wielu wykształconych więźniów znało na pamięć. Iwiński ryzykował życie również w grudniu 1940 r., pomagając swojemu towarzyszowi Edmundowi Romatowskiemu w organizacji tajnego przyjęcia świątecznego dla kilku towarzyszy w toalecie bloku 9.

Józef Iwiński od samego początku należał do ścisłego kręgu podziemnej organizacji polskich więźniów, która powoli formowała się w obozie koncentracyjnym Gusen. Był również dobrym duchem społeczności więźniów „komanda Spielberg”, do której wielokrotnie wносił swój wrodzony optymizm, ofiarne koleżeństwo, życzliwość i ciepło, pomimo fatalnych warunków panujących w obozie śmierci.

Podczas gdy jego kolega Gelinek mapował kartograficznie plan ruin zamku Spielberg podczas wykopalisk w 1941 r., Iwiński, działając jako asystent Gelinka, wykonał

już kilka wstępnych rysunków ruin zamku Spielberg (ryc. 2). Jego celem było jak najwierniejsze i najbardziej realistyczne przedstawienie stanu i wyglądu ruin zamku. Z tym samym zamiarem udokumentował również rysunki pierwszych znalezisk – później także licznych przedmiotów z brązu, urn i naczyń odkopanych podczas budowy bocznycej kolejowej.

Józef Iwiński wykonał swoje pierwsze rysunki ołówkiem na papierze z worków po cemente. Dopiero podczas późniejszej wizyty powiatowego dyrektora ds. kultury, konserwatora zabytków i starosty Gustava Brachmanna oraz komendanta obozu Chmielewskiego w baraku wykopaliskowym w Spilbergu, Brachmann zasugerował Chmielewskiemu, aby komando otrzymało prawdziwy papier do rysowania, gumki, kalkę, tusz, ołówki i kredki. Między 17 a 21 grudnia 1942 r. niektóre z tych imponujących rysunków zostały włączone do albumu zawierającego wyniki wykopalisk, które współwięźniowie Gelinka w Gusen musieli pod presją przedstawić jako dar od obozowej załogi SS dla Reichsführera SS Heinricha Himmlera, z okazji Świąt Bożego Narodzenia w 1942 r.

Utalentowany rysownik Iwiński omal nie zginął w 1941 lub 1942 roku w kamieniołomie Kastenhof, kiedy pewnej niedzieli, on i inni członkowie „komanda Spielberg” zostali „dla zabawy” zmuszeni przez funkcyjnych kapo,



Ryc. 1: Portret Józefa Iwińskiego
© Mauthausen Memorial, MM 141_0023
(Spuścizna Dobosiewicza)

którzy zazdrościli im ich uprzywilejowanej pozycji, do ładowania i pchania ciężkich wózków z kamieniami. Nic więc dziwnego, że on i jego towarzysze wielokrotnie modlili się o powrót do wolnej ojczyzny w ruinach kaplicy zamkowej w Spilbergu.

Iwiński był również pierwszym, który podczas budowy linii bocznycej kolejowej we wrześniu 1941 r. rozpoznał wyposażenie prehistorycznego grobu: ludzką czaszkę, otoczoną pięcioma kamiennymi fragmentami oraz brązowy miecz i brązowe lustro (grób szkieletowy 5/41). Stanowisko to wymiarach około 12 x 7 m udokumentował on też w formie rysunku (zob. artykuł Tiefengraber, Grömer i Hirscha).

To sensacyjne odkrycie wzbudziło ogromne zainteresowanie komendanta obozu Chmielewskiego. Ponieważ w miesiącach zimowych 1941/42 nie prowadzono dalszych prac wykopaliskowych przy budowie linii bocznycej kolejowej, Iwiński skoncentrował się na uporządkowaniu swoich rysunków w muzeum obozowym. W rezultacie powstała teczka z rysunkami Spilbergu oraz kolejna teczka z rysunkami z Kogelbergu, która zawierała również pierwsze wizerunki urn i naczyń glinianych odkrytych w pierwszych grobach ciepłalnych w 1941 r., gdy więźniowie byli jeszcze całkowicie zdani tylko na siebie pod względem naukowym.

Ze względu na swój talent, Iwiński wkrótce

zyskał przydomek „Rysownik” wśród więźniów, a także wśród esesmanów.

Po tym, jak SS-Obersturmführer Kurt Willvonseder zaangażował się w proces poszukiwań w Gusen na początku maja 1942 r., jako kierownik Działu Zabytków Archeologicznych w Instytucie Konserwacji Zabytków w Wiedniu i przedstawiciel konserwatora prowincjonalnego (Gaupflegera) Zabytków Archeologicznych, zwrócił się on do komendanta obozu Chmielewskiego z prośbą o regularne dostarczanie mu odbitek na papierze światłoczułym rysunków wykonanych przez więźniów – w gruncie rzeczy przez Iwińskiego. Willvonseder stwierdził już wówczas, że opieka nad znaleziskami i stanowiskami archeologicznymi była w najlepszych rękach.

Do mniej więcej czerwca 1942 r. Iwiński i Gelinek byli zdani wyłącznie na własną wiedzę i doświadczenie w prowadzeniu zbiorów SS-Sammlung Gusen. Potem otrzymali pierwsze zewnętrzne wsparcie eksperckie od wysłanego przez Willvonsedera do Gusen preparatora Josefa Vockenhubera oraz Herthy Orel.

Kiedy Iwiński został niespodziewanie zwolniony z obozu koncentracyjnego Gusen w dniu 3 września 1942 r., jego następcą na stanowisku asystenta Gelinka został Tadeusz Murasiewicz. Odejście Iwińskiego, który wcześniej wykonał niemal wszystkie rysunki,



Ryc. 2: J. Iwiński, rysunek gotyckiego okna w kaplicy zamkowej, Zamek Spilberg
 © Federal Monuments Authorities, Department of Archaeology, Mauerbach,
 provincial file archive (Ortsakten) Langenstein-Gusen

pozostawiło poważną lukę w składzie Museumskommando i pogrzyżyło jego dawnego mentora i przyjaciela, Władysława Gębika, w poważnym kryzysie osobistym, gdyż zmagał się on wówczas z odsunięciem od prac w związku z pojawieniem się nowych ekspertów z Instytutu Konserwacji Zabytków.

Kiedy Iwiński powrócił do Warszawy jesienią 1942 r. bez wahania nawiązał kontakt z przedstawicielami podziemnej organizacji ZWZ (Związku Walki Zbrojnej), a później także Armii Krajowej (AK), aby zdać relację z warunków panujących w obozie koncentracyjnym Gusen. Kontynuował ścisłą współpracę z tymi organizacjami podziemnymi aż do wybuchu Powstania Warszawskiego w sierpniu 1944 r.

Po wojnie, w roku akademickim 1945/1946, wznowił działalność dydaktyczną w zakresie technologii chemicznej i towaroznawstwa w Wyższej Szkole Handlowej w Łodzi, gdzie pełnił funkcję eksperta w zakresie

gospodarki surowcami przemysłowymi i trzykrotnie pełnił funkcję dziekana różnych wydziałów. W latach powojennych, w ramach swojej kariery uniwersyteckiej, był współautorem kolejnych podręczników z zakresu gospodarki i publikował prace naukowe, a także wniósł znaczący wkład w standaryzację różnych grup produktów w Polsce.

W latach powojennych utrzymywał kontakt z ocalałymi współwięźniami Gusen, organizując regularne spotkania.

W 1959 roku Kazimierz Gelinek, były towarzysz z komanda „Burgruine-Spielberg”, wówczas 77-letni, podarował mu egzemplarz opracowania zatytułowanego „Wykopaliska w okolicach KLM-Gusen/ Górny Dunaj/1940-1942...” z 1942 r., które niegdyś ocaliła dla niego siostra preparatora Vockenhubera w St. Florian, wraz ze szkicownikiem i oryginalnymi rysunkami, a także osobistą dedykacją z okazji imienin, która głęboko go wówczas

poruszyła. Józef Iwiński jeszcze w 1989 r. posiadał swoje oryginalne rysunki z Gusen. Zmarł w 1990 r.

Uzupełniająca literatura:

Józef Iwiński: Walka o życie i godność ludzką w obozie koncentracyjnym Gusen w latach 1940-1942. Warszawa 1989.

Marianne Pollak: Archäologische Denkmalpflege zur NS-Zeit in Österreich – Kommentierte Regesten für die „Ostmark”. Wien-Köln-Weimar 2015.

KULTURA PAMIĘCI W REGIONIE ŚWIADOMOŚCI

Mauthausen – Gusen – St. Georgen

Andrea Wahl

Nieludzkie wydarzenia z czasów nazizmu, w tym obozy koncentracyjne Mauthausen i Gusen, nadal wyciskają piętno na tym regionie i kolejnych pokoleniach jego mieszkańców. Wiele osób, organizacji i inicjatyw w tej okolicy zmierzyło się i nadal mierzy się ze swoją historią z całą otwartością i wszystkimi związanymi z nią trudnościami.

Kultura pamięci to działalność kulturalna

W Regionie Świadomości miała miejsce i nadal trwa artystyczna eksploracja epoki nazistowskiej i systemu terroru obozów koncentracyjnych. Pozostawiła ona namacalne ślady, są one widoczne względnie słyszalne. Ważnymi przykładami są dzieła sztuki Rudolfa Burgera z St. Georgen an der Gusen na bocznicę kolejowej na trasie z Gusen do St. Georgen oraz pomnik przy wieży ciśniowej w Statzingu, w gminie Luftenberg. Projekt artystyczny „Passage Against Forgetting” parafii St. Georgen powstał w wyniku szeroko zakrojonej dyskusji i projektu partycypacyjnego. Przykładem w Mauthausen jest projekt artystyczny Ewy Kaya, który symbolizuje więźniów z trupimi czaszkami na drodze do miejsca pamięci w Wienergraben. Od 20 lat „perspektive mauthausen” organizuje wydarzenia kulturalne, w których znani artyści, tacy jak Michael Köhlmeier, Katharina Stemberger, Konstantin Wecker i wielu innych, poruszają ten temat i pomagają w upamiętnieniu.

Ścieżka dźwiękowa autorstwa Christophu Mayera pozwala poznać historię „Niewidzialnego Obozu” Gusen dzięki współczesnym świadkom i mieszkańcom. W Domu Pamięci regularnie odbywają się wystawy takich artystów jak Manfred Bockelmann, Rudolf Burger, Johannes Angerbauer i Renate Moran, poruszające zarówno historię nazizmu, jak i aktualne problemy. Przed Domem Pamięci stoi upamiętniająca rzeźba autorstwa Osamu Nakajimy, artysty z Langenstein. Podświetlany napis „Wie erinnern?” („Jak pamiętać?”) to artystyczne przedsięwzięcie Sary Feilmayr, Romany Hagyo, Leonie Lehner i Clemensa Schrammela z Uniwersytetu Sztuki i Projektowania w Linzu.

Kultura pamięci oznacza udział społeczeństwa

Od początku lat 90. XX wieku w gminach Mauthausen, Langenstein i St. Georgen pojawiło się wiele zaangażowanych osób i inicjatyw, zajmujących się historią narodowego socjalizmu. Przez długi czas nie było to tematem rozmów, ale od tego czasu pojawiło się wiele pytań dotyczących lokalnej historii, a świadkowie zaczęli się o niej wypowiadać. Artykuły w lokalnych książkach z St. Georgen i Langenstein opowiadają o czasach nazistowskich. Centrum edukacji dorosłych Izby Pracowniczej, którym kierowałam w tym okresie, przedłożyło projekt ówczesnemu Ministerstwu Edukacji

zatytułowany „75 lat Republiki – od przeszłości do przyszłości”. W ramach tego projektu opracowano „Spacer historyczny po St. Georgen an der Gusen”, który prowadził zwiedzających do miejsc i budynków związanych z nazistowską przeszłością. Dziesiątki osób przyjęło zaproszenie i zainteresowało się historią. Coraz więcej osób zaczęło mówić o tamtych czasach.

W 1995 r. powstała „Platforma 75 lat Republiki”, która skupiła gminy targowe St. Georgen, Langenstein i Luftenberg, stowarzyszenie kulturalne Tribüne, ośrodek edukacji dorosłych Izby Pracy, lokalne towarzystwo historyczne St. Georgen oraz parafię St. Georgen an der Gusen, aby podjąć się rozrachunku z historią. Odbyło się wiele wydarzeń, takich jak spotkania ze współczesnymi świadkami historii, pokaz filmu „Lass fallen den Stein” („Niech kamień spadnie”) oraz w 1995 r. pierwsza uroczystość upamiętniająca wyzwolenie byłego obozu koncentracyjnego Gusen. Z tego ruchu powstał Komitet Pamięci Gusen, poświęcony upamiętnieniu historii obozu. W obrębie parafii powstał Fachauschuss Papa Gruber (Komisja ekspercka Papa Gruber), który zajął się biografią Johanna Grubera i zainicjował w tej formie dzieło upamiętniające go w parafii.

W 2011 r. powstała Platforma Johanna Grubera, promująca wymianę i współpracę między organizacjami działającymi na rzecz pamięci w parafiach Luftenberg, St. Georgen an der Gusen i Langenstein.



W gminie Mauthausen w 2005 r. powstała grupa „perspektive mauthausen”. Zaangażowani członkowie parafii i Młodzieży Socjalistycznej połączyli siły, aby nie zapomnieć o epoce nazistowskiej lub poświęcić się jej poznaniu, ocenie i zrozumieniu. Inicjatywa ta corocznie upamiętnia obławę w regionie Mühlviertel, a także zainicjowała liczne projekty kulturalne. Oczywiście, społeczności lokalne są również wielokrotnie konfrontowane z pamięcią, ponieważ zachowało się wiele pozostałości

po epoce nazistowskiej, budynków i systemów tuneli, z których niektóre są wpisane na listę zabytków i mają wpływ na codzienne życie mieszkańców. Na przykład sposób, w jaki wiele budynków w Gusen zostało wpisanych na listę zabytków w 2007 r., początkowo wywołał protesty wśród mieszkańców. Skłoniło to burmistrzów gmin Langenstein, Mauthausen i St. Georgen an der Gusen do podjęcia inicjatywy zwołania okrągłego stołu 9 listopada 2011 r. w Federalnym Urzędzie ds. Zabytków w Wiedniu.

Ryc. 1: Dom Pamięci w St. Georgen an der Gusen
© Werbeagentur Online



Ryc. 2: Zwiedzanie podczas międzynarodowego Sympozjum poświęconego prawom Człowieka
© *Bewusstseinsregion*

W wyniku tego procesu zrodził się pomysł zwołania „Bürger:innenräte” („rad obywatelskich”) i losowego zapraszania mieszkańców regionu do zgłaszania pomysłów na prace związane z upamiętnieniem. Zebrano i omówiono wiele inicjatyw. W trakcie dyskusji stało się jasne, że powstała potrzeba stworzenia struktury do ich wdrożenia. W rezultacie został utworzony i jesienią 2015 r. zatwierdzony uchwałą w parlamencie kraju związkowego Związek Gmin Regionu Świadomości Mauthausen-Gusen-St. Georgen, który rozpoczął swoją działalność w styczniu 2016 r.

Kompleksowy, profesjonalny proces partycypacji został również uwzględniony przy tworzeniu planu generalnego dla nowego Miejsca Pamięci Gusen.

Dom Pamięci umiejscawia system tuneli „Bergkristall”

Dom Pamięci spełnił trwający od dziesięcioleci postulat lokalnych inicjatyw upamiętniających, aby ustanowić godne miejsce pamięci. Pierwszy krok w tym kierunku został podjęty wraz z zakupem przez gminę St. Georgen w 2013 r. gruntu bezpośrednio przylegającego do wejścia

do systemu tuneli „Bergkristall” w St. Georgen. W 2019 r. pojawiły się konkretne możliwości budowy domu, który stałby się miejscem pamięci. Drewniany dom, który wcześniej stał w Parku Sensorycznym Münzbach, został rozebrany i odbudowany w St. Georgen w październiku 2019 r. Biuro Regionu Świadomości wprowadziło się tam w maju 2020 r., a otwarcie miało miejsce w październiku tego roku. Jest on miejscem pamięci. Jest on miejscem spotkań. Jest on miejscem edukacji. Jest on miejscem kultury.

Kultura pamięci to praca edukacyjna i badania naukowe – kilka przykładów

Wycieczki z przewodnikiem są tradycją w regionie od 1995 r. Rudolf A. Haunschmied opracował w związku z tym trasę „Śladami narodowego socjalizmu”. Krąg Papa Grubera stworzył pudełko edukacyjne, by poznać się Johanna Grubera. Międzynarodowe Sympozjum Praw Człowieka odbywa się corocznie od 2017 r., w około 9 listopada (Noc Kryształowa) i oferuje szeroki wachlarz wydarzeń,

w tym wycieczki, warsztaty, wydarzenia kulturalne, pokazy filmowe, dyskusje i program dla dzieci, stanowiąc cenne wprowadzenie do epoki nazistowskiej i aktualnych problemów praw człowieka. Szlak Praw Człowieka, od stacji Mauthausen do Domu Pamięci, oferuje informacje audiowizualne o miejscach historycznych, na przykład na temat praw człowieka lub biografii obrońców praw człowieka ze wszystkich kontynentów i z różnych epok. Wystawa objazdowa „Forced to work – Willing to survive” wykorzystuje przykłady z Włoch, Austrii i Polski, aby zilustrować pracę przymusową w przeszłości i teraźniejszości. Oferuje również panele, broszury, filmy i wskazówki do pracy edukacyjnej. W badaniach nad historią lokalną niektóre osoby poświęciły wiele uwagi dogłębnej analizie epoki nazistowskiej. Rudolf A. Haunschmied od 30 lat intensywnie bada Gusen i jest redaktorem licznych książek. Leo Reichl z Katsdorfu dogłębnie badał obóz Gusen III. Johann Prinz z Langenstein wniósł istotny wkład w historię nazistowską miasta w lokalnym

podręczniku historycznym, a Martha Gammer napisała liczne artykuły dla „St. Georgener Heimatblätter” (lokalnego pisma St. Georgen). Robert Hofstadler od 2024 r. intensywnie bada „Kommando Spielberg” w ramach tego projektu.

Uzupełniająca literatura:

Christoph Freudenthaler, Thomas Schlager-Weidinger, (red.): Dr. Johann Gruber - Annäherung und Anstoß. Linz 2020.
20 Jahre perspektive mauthausen. Mauthausen 2025.
Bewusstseinsregion Mauthausen – Gusen – St. Georgen (red.), Tagungsbände Menschenrechtssymposium. Linz 2017–2024.
Bewusstseinsregion Mauthausen – Gusen – St. Georgen (red.), Tunnelsystem „Bergkristall”. Linz 2022.
Christa Schikorra, Elke Gryglewski, Gottfried Köbler, Thomas Lutz, Verena Haug: Gedenkstättenpädagogik. Kontext, Theorie und Praxis der Bildungsarbeit zu NS-Verbrechen. Berlin 2015.

HISTORIA OBOZU KONCENTRACYJNEGO GUSEN MIĘDZY PAMIĘCIĄ A WYPARCIEM¹

Christian Dürr

8 sierpnia 1938 r., wraz z przybyciem pierwszych więźniów i strażników SS z obozu koncentracyjnego Dachau, oficjalnie został założony obóz koncentracyjny Mauthausen. W ciągu równo siedmiu lat istnienia rozwinął się on w sieć ponad czterdziestu podobozów. Obóz koncentracyjny Gusen, założony pod koniec 1939 r., zaledwie cztery kilometry dalej, w gminie Langenstein, zajmował szczególną pozycję w tym systemie obozowym. Gusen był czymś więcej niż tylko podobozem, był swego rodzaju filią obozu głównego Mauthausen.

Powodem wyboru Mauthausen i Gusen na miejsca obozów koncentracyjnych były istniejące tam kamieniołomy granitu. Aby wykorzystać te kamieniołomy, SS założyło już w kwietniu 1938 r. firmę „Deutsche Erd- und Steinwerke GmbH” (DESt), której siedziba mieściła się w sąsiednim mieście St. Georgen an der Gusen. Początkowo SS wysyłało codziennie kolumny więźniów z Mauthausen do Gusen do pracy w kamieniołomie i znowu z powrotem. W grudniu 1939 r. rozpoczęto jednak budowę obozu filialnego, który ostatecznie został oficjalnie otwarty 25 maja 1940 r.. W 1941 r. Reinhard Heydrich, szef Policji Bezpieczeństwa i Służby Bezpieczeństwa, uznał system obozów Mauthausen-Gusen za obóz III stopnia. Oznaczało to najcięższe warunki dla więźniów spośród wszystkich

obozów koncentracyjnych w nazistowskiej Rzeszy Niemieckiej. Szczególnie w latach 1940–1942 Gusen służyło jako miejsce zagłady w ramach kompleksu obozowego. Dla przedstawicieli polskiej inteligencji, republikańskich Hiszpanów czy radzieckich jeńców wojennych, zesłanie do Gusen często oznaczało wyrok śmierci.

Od lata 1943 r. znaczenie przemysłu wydobywczego w obozach koncentracyjnych stopniowo malało na rzecz produkcji zbrojeniowej. Więźniowie obozów koncentracyjnych systemu Mauthausen-Gusen byli teraz angażowani w budowę nowych fabryk zbrojeniowych oraz w lokalną produkcję materiałów wojennych, takich jak karabiny, czołgi i samoloty myśliwskie. W rezultacie utworzono ponad czterdzieści obozów filialnych, a całkowita liczba więźniów gwałtownie rosła. Od 1943 r. coraz więcej więźniów było również zatrudnianych w przemyśle zbrojeniowym w Gusen. Od wiosny 1943 r. firma Steyr-Daimler-Puch AG (SDPAG) zleciła produkcję części do karabinów w obozie koncentracyjnym Gusen.

We wrześniu 1943 r. firma DESt zawarła porozumienie z firmą Messerschmitt GmbH Regensburg w sprawie podjęcia produkcji myśliwców Me 109, dla których od listopada 1943 r. zaczęto budować również pierwsze podziemne hale produkcyjne pod kryptonimem „Kellerbau” („budowa piwnicy”).

W związku z nasileniem się nalotów alianckich na fabryki zbrojeniowe, które miały miejsce latem 1943 r., SS rozpoczęło na początku 1944 r. budowę jednej z największych podziemnych fabryk zbrojeniowych w całej Rzeszy w St. Georgen an der Gusen, wykorzystując do tego pracę więźniów. Aby umożliwić produkcję podzespołów do myśliwców Messerschmitt Me 262, w górze wykonano system sztolni o łącznej długości ponad ośmiu kilometrów i powierzchni użytkowej około 50 000 metrów kwadratowych pod kryptonimami „Esche II” i „Bergkristall”. Więźniowie obozu koncentracyjnego przeniesieni specjalnie w tym celu do Gusen byli umieszczani w prowizorycznie zbudowanym obozie koszarowym, obozie Gusen II (ryc. 1).

W grudniu 1944 r. SS zbudowało kolejny obóz, Gusen III, gdzie kilkuset więźniów zostało zmuszonych do pracy przy budowie dużej piekarni, która miała zaopatrzyć obóz. Sytuacja zaopatrzeniowa w obozie macierzystym Mauthausen i jego filii Gusen stała się coraz bardziej niepewna na początku 1945 r. z powodu przybycia kilku dużych transportów ewakuacyjnych z obozów koncentracyjnych położonych dalej na wschód, takich jak Auschwitz-Birkenau, Gross Rosen i Ravensbrück. Liczba więźniów gwałtownie wzrosła. Kompleks obozowy Gusen, wraz z podobozami Gusen I, II i III, osiągnął szczytowy stan ponad 26 000 więźniów 27 i 28 lutego.



Ryc. 1: Obóz koncentracyjny Gusen z obiektami przemysłowymi; w tle widoczne baraki obozu Gusen II; maj 1945 r.
© U.S. National Archives and Records Administration

Po opuszczeniu obozu przez SS 3 maja 1945 r. i przekazaniu straży oddziałom Policji Wiedeńskiej, obóz w Gusen został ostatecznie wyzwolony 5 maja przez oddział rozpoznawczy Trzeciej Armii USA. W trzech podobozach przebywało wówczas około 20 000 więźniów. Do końca lipca amerykańska administracja wojskowa zorganizowała pochówek około 1300 więźniów zmarłych krótko przed i po wyzwoleniu na specjalnie wybudowanym dla ofiar cmentarzu. Zajmowała się również opieką nad chorymi i repatriacją więźniów, którzy powrócili do zdrowia.

Spośród co najmniej 72 000 osób uwięzionych w obozie koncentracyjnym Gusen w latach 1939–1945 około połowa zginęła. Wiele z nich padło ofiarą systematycznych masowych mordów, na przykład poprzez gazowanie w barakach więźniarskich, w ośrodku zagłady Hartheim lub w „samochodzie gazowym” kursującym między Mauthausen a Gusen.

Pod koniec lipca 1945 r. armia amerykańska wycofała się z Gusen i Mauthausen, a oba obozy znalazły się w sowieckiej strefie okupacyjnej. W czerwcu 1947 r. Sowieci przekazali były obóz koncentracyjny Mauthausen Republice Austrii. Połączyli to ze zobowiązaniem zachowania go jako miejsca pamięci. Pomnik w Mauthausen został uroczystie otwarty w 1949 r. Wprawdzie liczne baraki i inne elementy konstrukcyjne obozu już się zachowały, decyzja Sowieców w dużej mierze przyczyniła się do zachowania dużych części byłego obozu koncentracyjnego Mauthausen w ich pierwotnym stanie do dziś.

Zupełnie inaczej przebiegała powojenna historia obozu koncentracyjnego Gusen. Podczas gdy sowieckie siły okupacyjne nadal eksploatowały kamieniołomy byłego obozu koncentracyjnego jako zakłady USIA („Uprawnienie Sowjetским Imuschestwom w Awstrii”), do końca lat 40. były obóz

koncentracyjny i jego obiekty w znacznej mierze zniknęły w wyniku grabieży lub sprzedaży. Jesienią 1947 r. Sowieci próbowali uczynić niezdatnym do użytku system tuneli „Bergkristall” poprzez ich wysadzenie. Ze względu na masywny charakter konstrukcji, próba ta powiodła się tylko w niektórych miejscach, ale stabilność konstrukcyjna całego kompleksu została trwale naruszona.

Po wycofaniu się Sowieców w 1955 r. większość terenu byłego obozu przeszła na własność Republiki Austrii. Niektóre tereny zwrócono poprzednim właścicielom, ale większa część byłych obozów Gusen I i II została rozparcelowana, a następnie sprzedana pod zabudowę. Następnie, dosłownie na fundamentach byłych obozów, powstały tam osiedla mieszkaniowe, które istnieją do dziś. Niektóre obiekty obozowe przetrwały też po 1955 r. Należą do nich: tak zwany „Jourhaus”, centralny budynek



Ryc. 2: Dawny plac apelowy z budynkiem Jourhausu, 1955 r.
© Mauthausen Memorial, Kolekcja Simone Bonnet



Ryc. 3: Kruszarka do żwiru w obecnym stanie
© Mauthausen Memorial, zdjęcie:
Bernhard Mühleder

wejściowy (ryc. 2) i siedziba komendantury; dawny dom publiczny dla więźniów; dwa murowane, dwupiętrowe baraki dla więźniów; dwa budynki wykorzystywane przez SS do celów administracyjnych oraz kruszarka do żwiru (ryc. 3). Wszystkie te obiekty przeszły w ręce prywatne po 1955 r. i były wykorzystywane jako budynki mieszkalne lub komercyjne. Niektóre, takie jak Jourhaus i budynki dla więźniów, zostały gruntownie przebudowane. Inne pozostały niemal w pierwotnym stanie.

Kamieniołomy obozu koncentracyjnego Gusen były nadal wykorzystywane do celów przemysłowych przez osoby prywatne po 1955 r. Pod koniec lat 50. XX w. cmentarz ofiar, założony przez amerykańskich wyzwolicieli, został zlikwidowany, a szczątki zmarłych ekshumowano. Tych, których udało się zidentyfikować, zwrócono do krajów pochodzenia, ale większość została ponownie pochowana w Miejscu Pamięci Obozu Koncentracyjnego Mauthausen.

Pośród osiedla mieszkaniowego, zbudowanego pod koniec lat 50. XX w. na terenie byłego obozu Gusen I, jedynym rozpoznawalnym reliktem obozu koncentracyjnego pozostał piec krematoryjny. Pod koniec lat 40. XX w. ocaleni więźniowie i ich krewni, głównie z Polski i Francji, przekształcili go w oficjalne miejsce pamięci i ustawili kamienie pamiątkowe. Stał się on jednak coraz większym problemem zarówno dla władz lokalnych, jak i krajowych, dlatego też gmina zwróciła się do Republiki Austrii o pozwolenie na jego rozbiorę, które też zostało udzielone. Faktycznemu zniszczeniu pieca udało się zapobiec jedynie dzięki interwencji międzynarodowych stowarzyszeń ocalałych więźniów. W latach 60. XX w. Stowarzyszenie Byłych Włoskich

Więźniów nabyło tę nieruchomość dzięki darowiznom z wielu krajów i wzniosło pomnik wokół zachowanego pieca krematoryjnego. Pomnik Gusen, odsłonięty w 1965 r., jest dziś przede wszystkim miejscem pamięci byłych więźniów i ich rodzin z całej Europy. Dopiero w 1997 r. Republika Austrii oficjalnie przejęła odpowiedzialność za jego utrzymanie. W 2003 r. miejsce pamięci zostało rozbudowane o niewielkie centrum dla zwiedzających, gdzie w 2005 r. otwarto obecną stałą ekspozycję poświęconą historii obozu.

W związku z kontrowersjami wokół ochrony historycznych pozostałości obozu, w 2011 r. Federalny Urząd Ochrony Zabytków zainicjował projekt partycypacyjny pod nazwą „Bewusstseinsregion Mauthausen-Gusen-St. Georgen” (Region Świadomości Mauthausen – Gusen – St. Georgen). W rezultacie tego procesu gminy Mauthausen, Langenstein i St. Georgen/Gusen połączyły się w działaniu, tworząc Wspólnotę Regionu Świadomości, która od tego czasu realizuje szereg projektów dla upamiętnienia czasów narodowego socjalizmu w regionie i wzmocnienie walki o prawa człowieka.

Na początku XXI w. Republika Austrii przejęła również odpowiedzialność za pozostałości systemu sztolni „Bergkristall”. Zostały one częściowo zasypane przez Federalną Agencję Nieruchomości ze względów bezpieczeństwa. Jednak blisko jedna czwarta oryginalnej konstrukcji została zachowana i zabezpieczona. Odcinek o długości około 800 metrów otrzymał wyposażenie techniczne, dzięki czemu może być obecnie udostępniany zwiedzającym przez wiele dni w roku. W 2020 r. Region Świadomości Mauthausen-Gusen-St. Georgen otworzył

„Dom Pamięci” przy wejściu do systemu tuneli, który służy jako miejsce wystaw czasowych i programów edukacyjnych. W Lungitz od 2000 r. kamień pamiątkowy upamiętniający byłych więźniów obóz Gusen III. W 2020 r., po odkryciu prochów zmarłych więźniów obozów koncentracyjnych, w pobliżu dworca kolejowego w Lungitz utworzono tam cmentarz cmentarz.

W ostatnich latach rząd Republiki Austrii prowadził negocjacje z prywatnymi właścicielami nieruchomości na terenie byłych obozów w Langenstein i St. Georgen an der Gusen. W latach 2021/22 państwo ostatecznie zakupiło kilka nieruchomości na terenie byłego obozu koncentracyjnego Gusen I. Nieruchomości te obejmują różnorodne budynki o szczególnej wartości historycznej, w tym dwa zachowane budynki SS, dawny plac apelowy obozu Gusen I oraz kruszarkę do żwiru. Nie udało się jednak osiągnąć porozumienia z właścicielami budynku „Jourhaus” i dwóch baraków więźniarskich. Ponadto rząd Republiki nabył również teren w St. Georgen, na którym pierwotnie znajdowało się główne wejście do systemu sztolni „Bergkristall”, łącznie z połączeniami kolejowymi.

Te nowo nabyte nieruchomości zostaną w najbliższych latach przekształcone w miejsca pamięci przy ścisłej współpracy z przedstawicielami ofiar, właścicielkami i właścicielami sąsiadujących nieruchomości i innymi grupami interesów. Zostaną one połączone z miejscem pamięci obozu koncentracyjnego wokół Miejsca Pamięci Gusen i zintegrowane z istniejącymi działaniami na rzecz pamięci. Będzie to oznaczało znaczącą rozbudowę Miejsca Pamięci Gusen.

Aby zapewnić, że przyszły projekt będzie oparty na możliwie najszerszej podstawie demokratycznej, Miejsce Pamięci Mauthausen zainicjowało proces partycypacyjny. Do udziału zaproszono grupy społeczne na szczeblu międzynarodowym, krajowym i regionalnym, a także ekspertów z różnych dziedzin. Od połowy 2022 r. do połowy 2023 r. przeprowadzono szeroką gamę form partycypacji, w tym liczne warsztaty, ankiety i wydarzenia informacyjne. Sprawozdanie końcowe, wraz z planem generalnym, zostało opublikowane w październiku 2023 r.

Przedstawia ono opinie, oczekiwania i potrzeby różnych grup interesów w całości, podkreślając kluczowe tematy i odzwierciedlając szeroki konsensus wśród zaangażowanych stron w sprawie kluczowych decyzji strategicznych. Plan generalny zawiera uzasadnione, jasne rekomendacje dotyczące dalszych działań projektowych. Stanowi on podstawę międzynarodowego konkursu architektonicznego i planowania krajobrazu, który został zakończony latem 2025 r. wyborem zwycięskiego projektu.

¹Niniejszy artykuł powstał na podstawie tekstu wprowadzającego do książki: Christian Dürr, Gregor Holzinger, Stephanie Kaiser, Ralf Lechner (red.): Gusen Concentration Camp 1939–1945: A Documentation (Wiedeń 2024), s. 9–12.

²Dostępne do pobrania na stronie: <https://www.gusen-memorial.org/de/Teilnehmen/Erweiterung-der-KZ-Gedenkstaette-Gusen/Endbericht-und-Masterplan-zur-Weerentwicklung-der-KZ-Gedenkstaette-Gusen> [dostęp: 30 czerwca 2025 r.].

ARCHEOLOGIA CZASÓW NAZISTOWSKICH

Dwie perspektywy

Archeologię epoki nazistowskiej można postrzegać z dwóch perspektyw. Z jednej strony możliwe jest rozpatrywanie wykopalisk archeologicznych z lat 30. i 40. XX w., czyli z okresu dyktatury nazistowskiej. Daje to wgląd w metody pracy, cele i interpretacje, a tym samym potencjalnie również w ideologię rasistowską i opartą na niej nazistowską wizję historii. Z drugiej strony, od około 25 lat w Austrii prowadzone są liczne badania w byłych nazistowskich obozach koncentracyjnych, obozach pracy przymusowej i ośrodkach zagłady, dostarczając bogatej wiedzy na temat nazistowskiego reżimu terroru, warunków przetrzymywania oraz strategii przetrwania ofiar. Obie perspektywy zostaną omówione poniżej.

Archeologia w czasach nazistowskich

Archeologia, lub – jak ją przeważnie nazywano w XX w. – prehistoria i protohistoria, zajmują się materialnymi pozostałościami dziejów ludzkości. Początkowo koncentrowano się wyłącznie na okresach, dla których nie zachowały się żadne lub bardzo niewiele źródeł pisanych. Dopiero w drugiej połowie XX w. przedmiot ten stopniowo otworzył się na okres późnego średniowiecza, nowożytności i współczesności.

Początki prehistorii i protohistorii jako dyscypliny naukowej sięgają XIX w., a zwłaszcza drugiej połowy tego stulecia. W tym czasie próbowano za pomocą

źródeł archeologicznych opisywać własną historię regionalną, czy nawet narodową, sięgając czasów, dla których nie istniały jeszcze żadne źródła pisane. W zależności od lokalizacji regionalnej, własnej perspektywy i światopoglądu, stanowiska i znaleziska archeologiczne klasyfikowano jako germańskie, celtyckie, rzymskie lub słowiańskie, podkreślając, że są to spuścizny własnych przodków. Początki własnej historii, a tym samym własnego narodu i – jak wówczas sądzono – własnej (biologicznej) rasy, można było najwyraźniej prześledzić od dalekiej przeszłości. W tym miejscu poruszono ważną kwestię dla formułowania pytań w sprawach archeologicznych i interpretacji, które bardzo często mają ideologiczne, a tym samym polityczne konotacje i intencje. Takie interpretacje, świadomie gloryfikujące własny naród lub historię, wzmacniały zbiorową tożsamość narodową, tworzyły znaczenie, a jednocześnie podkreślały odrębność od innych grup etnicznych (ludów) lub innych (religijnych) grup. Większy obszar osadniczy, który rzekomo istniał w przeszłości, służył jako pretekst do postrzegania niektórych regionów jako własnych „starożytnych” terenów osadniczych, do których można było rościć sobie prawo własności. W okresie nazistowskim podkreślano, że w szczególności „Germanie” (lub „Indogermanie”) mieli znacznie większe – i znacznie przewyższające inne grupy – osiągnięcia kulturowe. Początki niemieckiej tożsamości narodowej – lub,

jak to określano w ówczesnym języku – rasy germańskiej („aryjskiej”) – upatrywano w tysiącletniej wspólnocie biologicznej, wywodzącej się od „Germanów” jako swoich przodków, zakładając tym samym, że w ciągu minionych stuleci, a nawet tysięcy, nie zaszły żadne zmiany w składzie populacji. Paleolityczne zespoły znaleziskowe w Dolních Věstonicach (niem. Unter-Wisternitz) na terenie dzisiejszych Czech interpretowane były nawet jako stanowisko „rasy nordyckiej”. „Niemców” idealizowano – poprzez politykę i archeologię – stylizując ich na ludzi twardo stąpających po ziemi, cnotliwych i heroicznych, postrzegając ich jako esencję kultury zachodniej, obejmującej znaczną część Europy. Dało to początek roszczeniom o dalsze prawa osadnicze wykraczające poza granice Rzeszy Niemieckiej. Od początku II wojny światowej, pod hasłem „zdobywania przestrzeni życiowej na Wschodzie”, rozpoczęto wykopaliska za liniami frontu, mające na celu odkrycie rzekomo germańskich śladów, które miały uzasadniać te roszczenia. Podejmowane w określonym celu wykopaliska, wystawy i bogactwo rysunków rekonstrukcyjnych odzwierciedlających ten światopogląd miały wzmocnić tak ideologicznie uwarunkowaną perspektywę i stale prezentować ją szerokiej publiczności. Aby ugruntować tę ideologię i wesprzeć ją metodami prehistorii i protohistorii, dziedzina ta została znacznie rozszerzona zarówno na uniwersytetach,

Claudia Theune



Luftaufnahme der Gesamtbefunde (Foto Modellbau Riener)

Ryc. 1: Zdjęcie lotnicze znalezisk archeologicznych na terenie placu apelowego byłego obozu koncentracyjnego Gusen
© Modellbau Riener

jak i w ochronie zabytków archeologicznych w nazistowskiej Rzeszy Niemieckiej. Po tzw. Anschlussie w marcu 1938 r., podobną rozbudowę struktur ochrony zabytków forsowano na terenach należących odtąd do Niemiec.

W wielu przypadkach wykopaliska były prowadzone przez organizacje nazistowskie, takie jak dwie konkurujące ze sobą instytucje: SS - Ahnenerbe i Amt Rosenberg (Stowarzyszenie Rzeszy ds. Niemieckiej Prehistorii). Pięćdziesiąt jeden takich wykopalisk przeprowadzono na terenie byłego obszaru austriackiego, a ściślej części Moraw Południowych należących do okręgu Dolnego Dunaju (Niederdonau). Wielu archeologów otwarcie wyznawało ideologie narodowosocjalistyczne i antysemityczne, było członkami partii nazistowskiej i SS oraz utrzymywało bliskie i doskonałe kontakty z wewnętrznym kręgiem kierownictwa partii nazistowskiej. Na terenie Pierwszej Republiki

Austriackiej, czyli Ostmark (od maja 1939 r.), głównymi bohaterami byli Oswald Menghin (1888–1973), Eduard Beninger (1897–1963) i Kurt Willvonseder (1903–1968), a także Hertha Ladenbauer-Orel (1912–2009) i Josef Vockenhuber (1910–1950).

Oswald Menghin był początkowo profesorem nadzwyczajnym prehistorii na Uniwersytecie Wiedeńskim w latach 1918–1922, a od 1922 r. profesorem zwyczajnym. W latach 1928–1929 pełnił funkcję dziekana Wydziału Filozoficznego, a w latach 1935–1936 rektora Uniwersytetu Wiedeńskiego. Od początku kariery jego działania kształtował katolicko-nacjonalistyczny światopogląd. Był zaangażowany w różne stowarzyszenia rasistowskie i antysemityczne, od 1940 r. był członkiem partii nazistowskiej i wraz z podobnie myślącymi kolegami z powodzeniem starał się uniemożliwić mianowanie profesorów wyznania mojżeszowego lub o lewicowych poglądach politycznych. Wielokrotnie

wygłaszał rasistowskie i antysemityczne wykłady na temat „kwestii żydowskiej” i wydawał odpowiednie publikacje na ten temat. Od marca do końca maja 1938 r. pełnił funkcję ministra stanu ds. edukacji w tymczasowym gabinecie Arthura Seyss-Inquarta, odpowiadał za zwolnienia i wydalenia licznych nauczycieli i studentów z uczelni wyższych. Jego badania archeologiczne były często zaangażowane w projekty nazistowskie, w tym w wykopaliska na cmentarzystku z późnej epoki brązu w Gusen. Menghin uciekł do Argentyny, unikając odpowiedzialności.

Eduard Beninger studiował prehistorię, sanskryt, indoeuropeistykę i germanistykę w Wiedniu pod kierunkiem Oswalda Menghina od 1918 r., a jeszcze jako student odbywał staż w Muzeum Historii Naturalnej. W 1928 r. został tam mianowany asystentem naukowym, a w 1938 r. objął stanowisko kierownika działu prehistorycznego muzeum. Podczas II wojny światowej został

kierownikiem biura ds. kultury partii nazistowskiej na Słowacji. Jego badania koncentrowały się wyraźnie na „kwesii germańskiej”. Wstąpił do partii nazistowskiej, która była wówczas zakazana, w okresie austro-faszystowskiej dyktatury (1933/34–1938). Został przyjęty do partii 1 maja 1938 r. Był członkiem Związku Rzeszy Niemieckiej Prehistorii i Biura Rosenberga (Amt Rosenberg). Po wojnie został skazany na trzy lata więzienia za „pogwałcenie godności ludzkiej” i stracił swoje stanowisko w Muzeum Historii Naturalnej.

Kurt Willvonseder pracował w dziedzinie ochrony zabytków archeologicznych od lat 30. XX wieku, początkowo w 1932 r. jako tzw. korespondent. Zaraz po Anchlussie powierzono mu zadanie rozbudowy działu prehistorycznego Centralnego Urzędu Ochrony Zabytków (od 1940 r. Instytutu Ochrony Zabytków) na wzór niemiecki, a od września 1939 r. tymczasowo nim kierował. W styczniu 1941 r. został Gaupflegerem (kustoszem okręgowym) zabytków archeologicznych w okręgach (Reichsgauen) Dolnego Dunaju i Wiednia. Od jesieni 1938 r. Willvonseder był współpracownikiem Towarzystwa Badawczego nad Pradziejami Serbskiej Administracji Wojskowej w Belgradzie. Był również aktywnym pracownikiem SS-Dziedzictwa Przodków w byłym Protektoracie Czech i Moraw, na Słowacji i w Południowym Tyrolu. Po zakończeniu wojny Willvonseder został aresztowany i internowany, jednak postępowanie przeciwko niemu przed sądem ludowym zostało umorzono w 1948 r. Od 1954 r. był dyrektorem salzburskiego muzeum Carolino Augusteum. Ponieważ Kurt Willvonseder przebywał w Wiedniu jedynie tymczasowo podczas II

wojny światowej i mógł wykonywać swoje obowiązki konserwatora zabytków jedynie w ograniczonym zakresie, reprezentowała go Hertha Orel (po mężu Ladenbauer-Orel). Ukończyła studia w Wiedniu pod kierunkiem Oswalda Menghina w grudniu 1938 r. a jesienią tego samego roku rozpoczęła pracę w dziedzinie ochrony zabytków archeologicznych. Była odpowiedzialna za wszystkie prace konserwatorskie, kierując wykopaliskami podczas budowy autostrady (Reichsautobahn (obecnie A1 – Westautobahn), budowy Zakładów Hermanna Göringa w Linzu (obecnie Voestalpine) oraz cmentarzyska z późnej epoki brązu

wojny światowej i mógł wykonywać swoje obowiązki konserwatora zabytków jedynie w ograniczonym zakresie, reprezentowała go Hertha Orel (po mężu Ladenbauer-Orel). Ukończyła studia w Wiedniu pod kierunkiem Oswalda Menghina w grudniu 1938 r. a jesienią tego samego roku rozpoczęła pracę w dziedzinie ochrony zabytków archeologicznych. Była odpowiedzialna za wszystkie prace konserwatorskie, kierując wykopaliskami podczas budowy autostrady (Reichsautobahn (obecnie A1 – Westautobahn), budowy Zakładów Hermanna Göringa w Linzu (obecnie Voestalpine) oraz cmentarzyska z późnej epoki brązu



Ryc. 2: Znaleźiska z tzw. „Blutsickergrube” („krwawej jamy”) w pobliżu krematorium byłego podobożu w Melku
© Claudia Theune

w Gusen, odkrytego podczas budowy bocznic kolejowej w pobliżu obozu koncentracyjnego Gusen.

O Josefie Vockenhuberze niewiele wiadomo. Urodził się w 1910 r.. Pracował jako technik wykopaliskowy i pracownik wydziału przygotowawczego w Centralnym Urzędzie Ochrony Zabytków (od 1940 r. w Instytucie Ochrony Zabytków). Zmarł w 1950 r.. Podobnie jak Oswald Menghin, również Kurt Willvonseder i Eduard Beninger w pełni podzielali ideologię nazistowską i antysemitką, kierując się tymi poglądami w swojej pracy naukowej.

Wykopaliska w okresie nazistowskim w rejonie Gusen dotyczą przede wszystkim średniowiecznych ruin Spilbergu i cmentarzyska Gusen z późnej epoki brązu. Te i inne stanowiska archeologiczne na autostradzie (Reichsautobahn) lub w Linzu były wykorzystywane do celów ideologicznych. Znaleźiska w Gusen interpretowano i idealizowano jako dowody kultury przedgermańskiej.

Prace w ruinach Spilbergu zostały zaprojektowane jako działania zabezpieczające; miał tam powstać duży hostel dla Hitlerjugend. Ówczesny zarządca dystryktu Perg, Gustav Brachmann, wykorzystał system obozów koncentracyjnych i zasugerował wykorzystanie więźniów do prac, które rozpoczęto w listopadzie 1940 r. Badania były kontynuowane do 1943 r., a w średniowiecznym zamku odnaleziono dwie rzymskie inskrypcje nagrobne z Lauriacum (obecnie Enns-Lorch) wykorzystane wtórnie (zob. artykuł Roberta Hofstadlera). Gustav Brachmann odegrał również kluczową rolę w odkryciu późniejszych wykopalisk cmentarzyska z późnej epoki brązu w Gusen. Podczas budowy

linii bocznic kolejowej w Gusen wiosną 1941 r. Brachmann odkrył w odpadach fragmenty ceramiki i szczątki szkieletów. Jednak dopiero rok później Oswald Menghin dowiedział się o znalezisku. Poinformował on wówczas Kurta Willvonsedera, który odwiedził to miejsce w maju 1942 r. (zob. artykuł Antl-Weiser, Theune). Wykopaliska rozpoczęto we wrześniu 1942 r. kierowane na miejscu przez Herthę Orel, z pomocą technika wykopaliskowego Josefa Vockenhubera, ponieważ Willvonseder przebywał za granicą. Przy archeologicznych wykopaliskach, dokumentacji i analizach wzięło udział około 12 więźniów, w tym z wykształceniem archeologicznym Kazimierz Gelinek z Polski (zob. artykuł Haunschmieda). Wykopaliska posiadały wysoki priorytet; znaleźiska opracowano w „Jourhausie”, założono także muzeum. Stworzono tzw. księgę pamiątkową dla Heinricha Himmlera z rysunkami i planami, a także zaprojektowano kalendarz na rok 1943 (zob. artykuł Antl-Weiser i Theune).

Badania archeologiczne w okresie nazistowskim w Gusen i jego okolicach należy rozpatrywać w kontekście ideologicznie zinstrumentalizowanych wykopalisk prowadzonych w wielu miejscach na terenie Rzeszy Niemieckiej. Dotyczy to zarówno interpretacji wykopalisk jako świadków własnej (germańskiej lub niemieckiej) przeszłości regionu, jak i przymusowego wykorzystywania więźniów do celów archeologicznych.

Wykopaliska na miejscach zbrodni nazistowskich

Od lat 80. XX w. współcześni historycy coraz częściej badają epokę nazistowską, a tym samym dyktaturę narodowosocjalistyczną. Wykopaliska archeologiczne na miejscach

zbrodni nazistowskich, takich jak były obozy koncentracyjne, obozy pracy przymusowej, obozy jenieckie i miejsca zagłady, prowadzone są od około 1990 r., początkowo na terenie dzisiejszej Polski i Niemiec, a od 2001 r. również w Austrii. Te badania archeologiczne mają związek z uświadomieniem sobie tego, że liczne materialne pozostałości obozów, baraków mieszkalnych, obiektów zagłady i miejsc pracy wciąż znajdują się blisko pod powierzchnią ziemi. W ten sposób wykopaliska odsłaniają ponownie fundamenty i konstrukcje obozów pracy przymusowej, przypominając nam o systemie ucisku i cierpieniu niezliczonych więźniów. Znaleźiska dostarczają również dogłębny wgląd w warunki przetrzymywania oraz fizyczny i psychiczny terror doświadczany w obozach.

Równoległe badania nad epoką nazistowską w różnych dyscyplinach wykazały, że różne rodzaje źródeł, takie jak niezliczone i niezwykle różnorodne dokumenty pisane, relacje współczesnych świadków, pozostałości materialne, lub także wizerunki, mają swój własny potencjał informacyjny i ujawniają konkretne cechy systemu obozowego. W rezultacie powstaje bardziej zróżnicowany obraz przeszłości.

Jeśli chodzi o przedmioty, należy zauważyć, że w narracjach współczesnych świadków są one często wspominane tylko marginalnie; centralne miejsce zajmują opowieści o ich własnych traumatycznych przeżyciach. Obiekty archeologiczne pozwalają spojrzeć na obozy z innej perspektywy i mogą wiele powiedzieć o warunkach życia i strategiach przetrwania. W ten sposób można uzyskać różne perspektywy i różnorodne spojrzenia na doświadczenia, wydarzenia i organizację nazistowskiej dyktatury.



Ryc. 3: Szczoteczka do zębów z byłego podobożu w Gunkskirchen
© Mauthausen Memorial OS1190

Te badania archeologiczne są formalnie i prawnie zapisane w austriackiej ustawie o ochronie zabytków, która nie przewiduje ograniczeń czasowych. Ustawa ta obejmuje nie tylko zabytki archeologiczne sprzed kilkuset lat, ale także stanowiska z czasów nowożytnych, z XIX i XX w., a zatem też z okresu narodowego socjalizmu. Oficjalny nadzór nad wykopaliskami i ochrona terenów byłych obozów, należy do obowiązków Federalnego Urzędu ds. Zabytków.

Pierwsze takie wykopaliska w Austrii miały miejsce w 2001 r. w nazistowskim ośrodku eutanazji w Hartheim (Górna Austria), gdzie w kilku dołach znaleziono kilka tysięcy rzeczy należących do zamordowanych ofiar. Przedmioty te miały zostać zutyliczowane podczas demontażu ośrodka zagłady zimą 1944/45 i zostały tam zakopane. Wykopaliska przeprowadzono w 2002 r. w Mauthausen, gdzie podczas przebudowy pomnika i budowy centrum dla zwiedzających odkryto baraki dawnych warsztatów SS. Następnie przeprowadzono kolejne badania archeologiczne w Hartheim, Mauthausen i kilku podobozach, takich jak Gusen (ryc. 1), Loibl-Nord, Gunkskirchen i Melk (ryc. 2), a także w obozach jenieckich i obozach pracy przymusowej. Zazwyczaj prowadzone są również badania z zakresu historii architektury, które, oprócz wykopalisk, dostarczają cennych informacji na temat historii wciąż istniejących budynków i ich zmian konstrukcyjnych w okresie nazistowskim i po nim. Inne działania, takie jak spis z natury i lista inwentaryzacyjna wszystkich miejsc ofiar na terenie dzisiejszej Austrii, objęcie ochroną kilku terenów byłych obozów oraz

badania geofizyczne, świadczą o szerokim zaangażowaniu w badania archeologiczne tych miejsc.

W ramach szeroko zakrojonych wykopalisk odsłaniane są ogrodzenia, fundamenty i wewnętrzne elementy konstrukcji budynków. Ponadto często odkrywane są śmietniki, do których trafiała niezliczona liczba różnego rodzaju przedmiotów, zarówno w okresie funkcjonowania obozów, jak i w okresie powojennym.

W analizach mniej uwidaczniają się losy poszczególnych więźniów znanych z imienia i nazwiska; jedynie sporadycznie znajdowane są przedmioty, które można powiązać z konkretnymi osobami. Znaleziska w postaci butów domowej roboty lub starannie łatanych ubrań pokazują jednak, że ludzie starali się chronić swoje ciała przed żywiołami najlepiej jak potrafili, dysponując ograniczonymi środkami. Ubrania i buty zachowały się w różnych kształtach i rozmiarach, w tym też dziecięce. Łyżki są bardzo powszechne wśród znalezisk; posiadanie łyżki było niezbędne, żeby w ogóle móc jeść. Często znajdowane są również domowej roboty lub zmodyfikowane łyżki wykonane z prostych materiałów, na przykład z perforowaną rączką, dzięki czemu można je było łatwo nosić przez cały czas przy sobie. Znane są również noże produkowane potajemnie, których posiadanie było zabronione. Modyfikacje sztuczków miały również zapewnić minimalną poprawę warunków żywieniowych. Szczoteczki do zębów (ryc. 3) i grzebienie ilustrują chęć utrzymania minimalnego poziomu higieny. Podczas gdy te przedmioty ilustrują wolę i działania na rzecz fizycznego przetrwania, inne świadczą o strategiach przetrwania na poziomie psychicznym. Mogły to być kostki do gry z innymi więźniami, aby móc się trochę od wszystkiego oderwać. Są też lalki w zbiorach miejsc pamięci dowodzące, że dzieci również były więzione w obozach koncentracyjnych, ale także świadczą o trosce, z jaką dorośli

o nie dbali. Małe drewniane serduszko mogło podtrzymywać pamięć o bliskich. Rysunki, a nawet karykatury, ilustrują artystyczne przetwarzanie stanu uwięzienia. Ważne do tego jest również napisanie gdzieś własnego imienia lub przynajmniej inicjałów. Pozwalało to więźniom potwierdzać własną tożsamość i przeciwstawiać się dehumanizacji i sprowadzaniu do numeru przydzielonego im przez SS.

Co więcej, w niektórych obszarach znaleziska umożliwiają identyfikację sprawców i różnych grup ofiar. W odniesieniu ofiar, na przykład znak krzyża lub Gwiazda Dawida może wskazywać na wyznanie. Ubranie może wskazywać na płeć lub – jak wspomniano – na dzieci. Pasy do pończoch świadczą o obecności kobiet. Logo firmy na przedmiotach pozwala poznać pochodzenie ofiar. Na przykład w Mauthausen znajduje się wiele przedmiotów noszących oznaczenia węgierskich firm. W ten sposób można również interpretować monety z różnych krajów europejskich. Kolejną grupą ofiar, którą możemy uchwycić dzięki przedmiotom, są więźniowie polityczni. Niektóre znaleziska niosą ze sobą wyraźne przesłania polityczne, otwierając ujawniając opór wobec reżimu nazistowskiego.

Liczne wykopaliska na byłych miejscach zbrodni nazistowskich, z ich bogactwem obiektów i znalezisk, oferują różnorodne możliwości zbadania nieludzkiego systemu nazistowskich obozów karnych z perspektywy przedmiotów. Nawet jeśli tylko nieliczne znaleziska można przypisać konkretnym więźniom, odkrycia te dowodzą, że istniały pewne możliwości indywidualnego działania i że podejmowano próby zwiększenia szans na przeżycie. Co więcej, znaleziska dostarczają dalszych wskazówek co do pochodzenia ofiar, a w niektórych przypadkach można zidentyfikować ich podłoże religijne lub polityczne.

Archeologia epoki nazistowskiej z różnych perspektyw pozwala wnikać w rasistowską

ideologię, w której archeologia odegrała niezwykle ważną rolę. To pozorne legitymizowało nazistowskie praktyki wykluczania i umożliwiło poniżanie, terroryzowanie i zabijanie innych ludzi. Obecne wykopaliska w obozach pracy przymusowej mogą ujawnić te okrucieństwa, ale także próby więźniów, by mimo to zachować wolę przetrwania.

Uzupełniająca literatura:

- Daniel Modl, Karl Peitler (Hrsg.), Archäologie in Österreich 1938–1945. Beiträge zum internationalen Symposium vom 27. bis 29. April 2015 am Universalmuseum Joanneum in Graz. Schild von Steier Beiheft 7, 2020.
- Focke-Museum (Hrsg.), Graben für Germanien. Archäologie unter dem Hakenkreuz. Konrad Theiss-Verlag: Stuttgart 2013.
- Marianne Pollak, Archäologische Denkmalpflege zur NS-Zeit in Österreich. Kommentierte Regesten für die „Ostmark“. Wien-Köln-Weimar 2015.
- Judith Schachtmann, Thomas Widera, Zwangsarbeit in der Prähistorischen Archäologie zwischen 1933 und 1945. In: Susanne Grunwald, Uta Halle, Dirk Mahsarski, Karin Reichenbach, Die Spur des Geldes in der Prähistorischen Archäologie. Mäzene – Förderer – Förderstrukturen. Bielefeld, 2016, 281–311.
- Claudia Theune, Spuren von Krieg und Terror. Archäologische Forschungen an Tatorten des 20. Jahrhunderts. Wien-Köln-Weimar 2020.
- Gerhard Trnka: Das urnenfelderzeitliche Gräberfeld von Gusen in Oberösterreich. Mit einem Beitrag von Hertha Ladenbauer-Orel. Archaeologia Austriaca 76, 1992, 47–112.

O AUTORACH



Walburga Antl-Weiser
© R. Courtier

Walburga Antl-Weiser jest archeologiem-prehistorykiem i do momentu przejścia na emeryturę pełniła funkcję kustosa zabytków epoki paleolitu i neolitu w Muzeum Historii Naturalnej w Wiedniu. Jako związana z Muzeum badaczka zajmuje się nadal badaniami nad epoką paleolitu. Prowadziła też intensywne badania nad historią Działu Prehistorycznego Muzeum Historii Naturalnej w okresie nazistowskim.

e-mail: walpurga.antl@NHM.at



Christian Dürr
© Julián Athos

Christian Dürr studiował filozofię, historię i nauki z zakresu komunikacji społecznej na Uniwersytecie Wiedeńskim. Jest kustoszem w Miejscu Pamięci Obozu Koncentracyjnego Mauthausen. Jest członkiem zespołu ds. rozbudowy i przeobrażenia Miejsca Pamięci Obozu Koncentracyjnego Gusen.

e-mail: christian.duerr@mauthausen-memorial.org



Karina Grömer
© Natural History Museum Vienna

Karina Grömer, kierownik Działu Prehistorii w Muzeum Historii Naturalnej w Wiedniu, studiowała pre- i protohistorię na Uniwersytecie Wiedeńskim, łącząc historię starożytną, archeologię klasyczną i etnografię. Specjalizuje się w badaniach archeologicznych nad tkaninami, zajmuje się historią zbiorów, digitalizuje i udostępnia materiały archiwalne (z XIX i pierwszej połowy XX wieku) oraz zajmuje się „problematycznymi” okresami badań archeologicznych i działalności edukacyjnej (w okresie nazistowskim).

e-mail: Karina.Groemer@NHM.AT



Andreas Haider
© Private

Andreas Haider studiował historię i religioznawstwo w Salzburgu. Wykłada historię między innymi w SOB/HLPS (wyższej uczelni w zakresie opieki pielęgniarskiej i społecznej) w Gallneukirchen; jest członkiem Kręgu Papy Grubera i Stowarzyszenia Regionalnego St. Georgen/Gusen; jest również autorem, muzykiem i artystą kabaretowym.

e-mail: andyhaider@yahoo.de



Rudolf A. Haunschmied
© Private

Rudolf A. Haunschmied prowadzi pionierskie badania nad byłym kompleksem obozu koncentracyjnego Gusen, który przez długi czas nie cieszył się w Austrii dużym zainteresowaniem. Jest współzałożycielem i twórcą kilku istotnych organizacji badawczych i organizacji pamięci, a także autorem rozlicznych publikacji, wykładów i oprowadzania po terenie dawnego obozu, mających na celu zachowanie pamięci o największym niegdyś kompleksie obozów koncentracyjnych na ziemi austriackiej.

e-mail: r.haunschmied@gusen.org



Barbara Hirsch
© A. Schumann, NHM Wien

Barbara Hirsch studiowała pre- i protohistorię (obecnie: prehistoria i archeologia historyczna) i przez wiele lat pracowała w Muzeum Historii Naturalnej w Wiedniu, zarówno w Dziale Prehistorii, jak i w Dziale Komunikacji Naukowej. Jej zainteresowania osobiste obejmują epokę kamienia oraz teoretyczne badania nad zachowaniami człowieka i rozwojem kulturowym.

e-mail: barbara.hirsch@NHM.at



Robert Hofstadler
© Private

Robert Hofstadler zajmuje się badaniami historii regionalnej i działa aktywnie w Stowarzyszeniu Przyjaciół Ruin Spilberga. Bada historię ruin zamku i oprowadza grupy zwiedzające ruiny.

e-mail: rh@24speed.at



Jutta Leskovar
© Flora Fellner

Jutta Leskovar studiowała pre- i protohistorię oraz historię na Uniwersytecie Wiedeńskim od 1991 roku, gdzie uzyskała również doktorat. Od 2001 roku kieruje zbiorami pre- i protohistorii w Krajowym Muzeum Górnej Austrii.

e-mail: jutta.leskovar@oelkg.at



Claudia Theune
© Niklas Vogt

Claudia Theune studiowała pre- i protohistorię na uniwersytetach w Marburgu i Bonn (Niemcy). Od 2007 roku jest profesorem archeologii historycznej na Uniwersytecie Wiedeńskim, specjalizując się w archeologii średniowiecznej i nowożytnej, ze szczególnym uwzględnieniem archeologii miejsc zbrodni i ofiar nazizmu. Wykonała liczne badania archeologiczne, m.in. w byłych obozach koncentracyjnych Sachsenhausen, Mauthausen, Gusen, Loibl-Nord, Melk, Gunskirchen jak również w nazistowskim ośrodku eutanazji i zabijania w Hartheim oraz obozach zagłady w Bełżcu i Sobiborze.

e-mail: claudia.theune@univie.ac.at



Georg Tiefengraber
© Wilhelm Bauer, NHM Wien

Georg Tiefengraber jest kustoszem bogatej kolekcji z epoki brązu i żelaza w Dziale Prehistorycznym Muzeum Historii Naturalnej w Wiedniu i kieruje badaniami nad słynnym cmentarzyskiem z epoki żelaza w Hallstatt. Kieruje również projektami badawczymi dotyczącymi „rezydencji książęcej” z okresu halsztackiego w pobliżu miejscowości Strettweg/Judenburg, prehistorycznego wzgórza Magdalensberg w Karyntii oraz grobów z epoki żelaza w Dürrnbergu koło Hallein.

e-mail: georg.tiefengraber@NHM.at



Andrea Wahl
© Werbeagentur Online

Andrea Wahl jest dyrektorem zarządzającym Regionu Świadomości o Mauthausen-Gusen-St. Georgen. Studiowała socjologię i pracowała na polu edukacji dorosłych oraz pozaszkolnej opieki nad dziećmi. Od lat 80. XX wieku aktywnie działa w regionie na rzecz pamięci.

e-mail: andrea.wahl@bewusstseinsregion.at

WSPÓŁPRACA PRZY WYSTAWIE



WSPARCIE FINANSOWE



Wsparcie ze strony instytucji rządowych, kraju związkowego i Unii Europejskiej



Disclaimer: „Funded by the European Union. Views and opinions expressed are however those of the author(s) only and do not necessarily reflect those of the European Union or OeAD-GmbH. Neither the European Union nor the granting authority can be held responsible for them.”

